



www.petlibro.com



Model: PLAF103

USER MANUAL

Granary Automatic
Pet Feeder-WiFi Control 5L

PETLIBRO

Granary Automatic Pet Feeder-WiFi Control 5L

Model: PLAF103

©Libro Corp. All Rights Reserved.

Manufacturer: Shenzhen Libro Technology Co., Ltd.

Address: 12/F, Tower B, GALAXY WORLD, Yabao Road,
Longgang District, Shenzhen, China

JP Importer: 株式会社成洋

Made in China

PLAF103_V2.1

CAN ICES-3 (B)/NMB-3(B)

FCC ID: 2A3DE-PLAF103



® 219-229183

This device complies with Part 15 of the FCC Rules. Operation is subject to the following two conditions: (1) this device may not cause harmful interference, and (2) this device must accept any interference received, including interference that may cause undesired operation.

Read this manual before using the product, and keep it for future reference.

This product is intended for household use only.

CONTENTS

English

SAFETY GUIDELINES	01
WARRANTY	04
IN THE BOX	05
PRODUCT OVERVIEW	06
BUTTONS AND INDICATORS OVERVIEW	08
SET UP THE FEEDER	10
CONTROLLING VIA APP	15
CLEAN AND CARE	23
TROUBLESHOOTING	29
SPECIFICATIONS	30

Deutsch

SICHERHEITSRICHTLINIEN	32
GARANTIE	34
IN DER BOX	35
PRODUKTÜBERSICHT	36
TASTEN- UND INDIKATORENÜBERSICHT	38
ZUSAMMENSTELLUNG DES FUTTERAUTOMATEN	40
STEUERUNG ÜBER APP	45
REINIGUNG UND PFLEGE	53
FEHLERBEHEBUNG	59
SPEZIFIKATIONEN	60

Italiano

LINEE GUIDA PER LA SICUREZZA	61
GARANZIA	64
NELLA SCATOLA	65
PANORAMICA DEL PRODOTTO	66
PANORAMICA DEI PULSANTI E DEGLI INDICATORI	68
IMPOSTAZIONE DELL'ALIMENTATORE	70
CONTROLLO TRAMITE APP	75
PULIZIA E CURA	83
RISOLUZIONE DEI PROBLEMI	89
SPECIFICHE	90

Français

CONSIGNES DE SECURITE	91
GARANTIE	94
CONTENU	95
APERÇU PRODUIT	96
APERCU BOUTONS & VOYANTS	98
INSTALLER LE DISTRIBUTEUR	100
CONTROLE PAR APP	105
NETTOYAGE ET ENTRETIEN	113
DEPANNAGE	119
SPECIFICATIONS	120

Español

INDICACIONES DE SEGURIDAD	121
GARANTÍA	124
DENTRO DE LA CAJA	125
VISIÓN GENERAL DEL PRODUCTO	126
VISIÓN GENERAL DE BOTONES Y PANTALLA	128
INSTALAR EL ALIMENTADOR	140
CONTROL MEDIANTE APP	145
LIMPIEZA Y MANTENIMIENTO	143
SOLUCIÓN DE PROBLEMAS	149
ESPECIFICACIONES	150

ENGLISH

SAFETY GUIDELINES

! WARNING

- Dispose of all packaging materials properly. Some items may be packed in plastic bags; these bags could cause suffocation; keep away from children and pets.
- Do NOT allow small children to play with, in or around the pet feeder.
- To reduce the risk of injury, please keep close supervision when the appliance is used near children.
- Do NOT use the feeder with pets not able to reach the food tray or with any physical disability.
- Do NOT immerse the base part in water at any time as it may damage electronic components like the control panel.
- Do NOT place any foreign object in the pet feeder.
- Do NOT use outdoors. Check operation frequently to be sure the unit is dispensing properly.
- Do NOT use wet, canned or moist food.
- Do NOT disassemble the unit other than as instructed in this User Guide.
- Do NOT use the feeder for anything other than its intended use.
- Only use attachments recommended or sold by the manufacturer. The use of attachments not recommended or sold by the manufacturer may cause an unsafe condition. Do not modify the pet feeder.
- Do not operate any appliance if the unit is malfunctioning or has been damaged. Do not attempt repairs on the pet feeder yourself. Contact our customer service immediately for further instructions.
- Always unplug when not in use and before cleaning.
- Never pull on the electrical power cord to remove the plug from the wall outlet.

- If the plug of this device gets wet, turn off electricity to that wall outlet. Do not attempt to unplug.
- Examine the feeder after installation. Do not plug in if there is water on the power cord or plug.
- To avoid tripping, always position power cord out of the way of foot traffic.

CAUTION

- Do NOT install or store the pet feeder where it will be exposed to weather or temperatures below 4°C / 39.2°F.
- Use alkaline D batteries to power. Do NOT use rechargeable batteries.
- Check the batteries regularly. Before leaving for extended time, always replace batteries with new ones.
- Do NOT lift the pet feeder by lid, food tank, or food tray. Lift and carry it using both hands and the base, while keeping the unit in an upright position.
- Suitable for dry food ONLY, with kibble size ranging from 2-15mm / 0.07-0.6 inch in diameter. Larger kibble may get stuck at the food outlet.
- Do not put your fingers into the food outlet or let your fingers touch the rotor.
- Read and observe all important notices listed on the pet feeder and in the packaging.

This device complies with Part 15 of the FCC Rules. Operation is subject to the following two conditions:

- (1) this device may not cause harmful interference, and
- (2) this device must accept any interference received, including interference that may cause undesired operation.

Changes or modifications to this unit not expressly approved by the party responsible for compliance could void the user's authority to operate the equipment.

NOTE:

This equipment has been tested and found to comply with the limits for a Class B digital device, pursuant to Part 15 of the FCC Rules. These limits are designed to provide reasonable protection against harmful interference in a residential installation. This equipment generates, uses and can radiate radio frequency energy and, if not installed and used in accordance with the instructions, may cause harmful interference to radio communications. However, there is no guarantee that interference will not occur in a particular installation. If this equipment does cause harmful interference to radio or television reception, which can be determined by turning the equipment off and on, the user is encouraged to try to correct the interference by one or more of the following measures:

- Reorient or relocate the receiving antenna.
- Increase the separation between the equipment and receiver.
- Connect the equipment into an outlet on a circuit different from that to which the receiver is connected.
- Consult the dealer or an experienced radio/TV technician for help.

This device and its antenna(s) must not be co-located or operation in conjunction with any other antenna or transmitter.

Radiation Exposure Statement

To maintain compliance with FCC's RF Exposure guidelines, This equipment should be installed and operated with minimum distance of 20cm from your body.

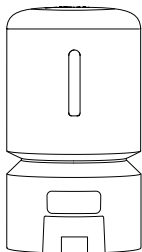
WARRANTY

- 1-year warranty
- Lifetime support

For guidance on product use and warranty extension, please contact our brand after-sales staff via email: **support@petlibro.com**

If any questions related to orders, please contact the seller through the shopping platform.

IN THE BOX



Automatic Pet Feeder

X1



Food Bowl with Holder

X1



Power Adapter

X1



User Guide Kit

X1

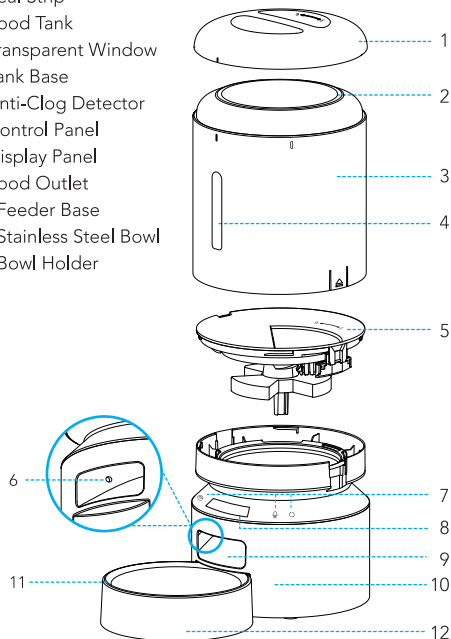


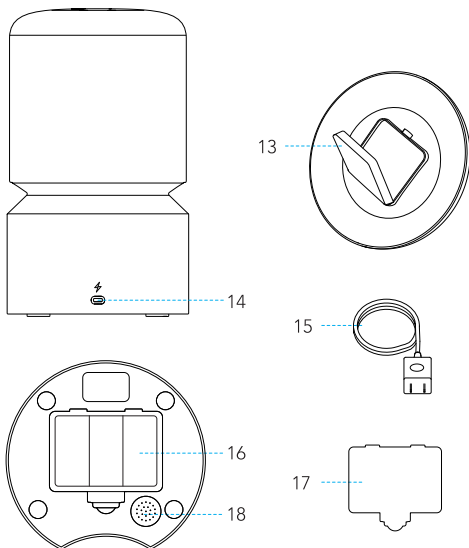
Desiccant Bag

X1

PRODUCT OVERVIEW

1. Lid
2. Seal Strip
3. Food Tank
4. Transparent Window
5. Tank Base
6. Anti-Clog Detector
7. Control Panel
8. Display Panel
9. Food Outlet
10. Feeder Base
11. Stainless Steel Bowl
12. Bowl Holder





- 13. Desiccant Box
- 14. Power Jack
- 15. Power Adapter

- 16. Battery Compartment
- 17. Compartment Lid
- 18. Speaker

BUTTONS AND INDICATORS OVERVIEW

Buttons Overview



Unlock Button

To unlock the control panel, press and hold the button for 5 seconds, the device emits a Di, DiDi sound. In the locked state, only this button takes effect.



Record Button

In the unlocked state, press and hold the button, start recording after a beep is heard.

Record your message (Max:10 seconds). Release the button if you finish recording, two beeps will be heard indicating it's saved.



Manual Feeding Button

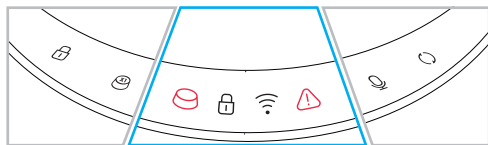
In the unlocked state, press once to dispense 1 portion of food.



Reset Button

In the unlocked state, keep holding the reset button until the feeder emits beeps: Di, DiDi, the WiFi indicator keeps flashing, it indicates the device is ready for re-connection.

Indicators Overview



Food Level Indicator

Light up red if the food level is low.
Off if the tank has enough food.

Lock Indicator

On if the control panel is locked.
Off if the control panel is unlocked.

Note: The control buttons will be locked automatically after 30 seconds of standby.

WiFi Indicator

Flash every one second	The feeder is ready to connect to WiFi.
Flash several times per second	The feeder is connecting to WiFi or upgrading the software.
Double flash	WiFi password error.
Stay solid	Connected to WiFi.
Off	WiFi function is off.

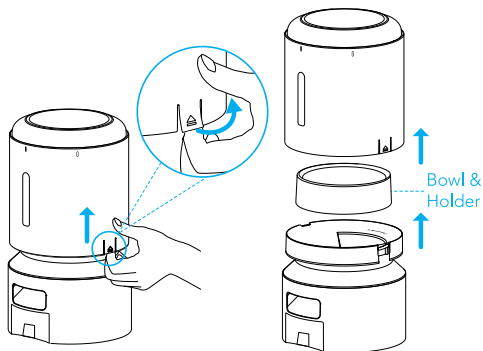
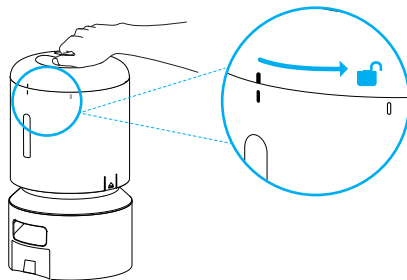
Work Status Indicator

On	Food blockage or the motor can't work.
Off	Everything is working well.

SET UP THE FEEDER

Assembly and Prepare for Setting

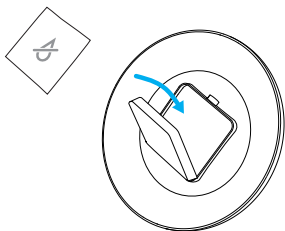
1. Take out the food bowl inside the food tank.
Twist the lid anticlockwise to remove the lid. Pull the notches on both sides outward a little and then up to remove the food tank.



2. Place the desiccant bag into the inner box under the lid.

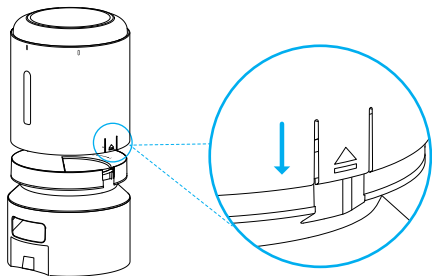
Notes:

- It is recommended to change the desiccant bag every 15 days to prevent mold growth.
- Remove the desiccant bag before cleaning the lid.



3. Install the food tank.

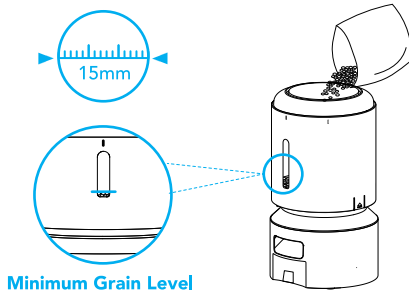
Align the food tank with the notches on both sides of the tank base.



4. Add dry pet food to the food tank.

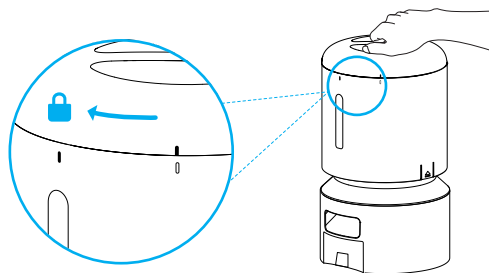
Notes:

- To prevent uneven food dispensing, please add enough pet food to the visible level.
- Recommended kibble size: 2-15mm/0.07-0.6 inch in diameter.
- Do not use canned, wet, or moist food.



5. Put the lid back on.

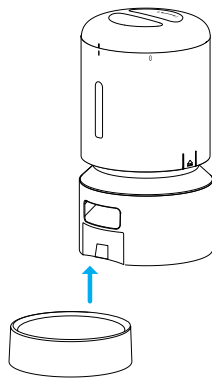
To snap into place, turn the lid clockwise from the right rotating sign to the left rotating sign.



6. Install the Food Bowl

Attach the bowl to the designated notches underneath the feeder base.

Note: Before moving the feeder, press the bowl down to remove it from the feeder base. If there is grain in the food bowl, handle it gently to avoid spilling. Hold the base instead of any other parts when lifting the feeder.

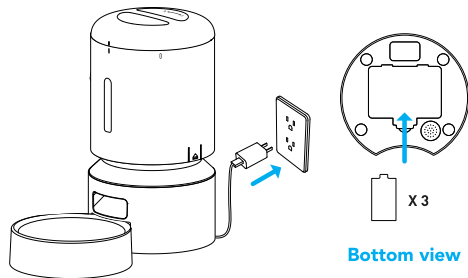


7. Connect Power

- 1) Plug the 5V power adapter into a power socket and the USB cable into the USB port on the back of the feeder.
- 2) The LED display will light up automatically to indicate the feeder is on.
- 3) Open the battery compartment at the bottom of the feeder. Install three alkaline D batteries (not included) in case of a power outage. Make sure the batteries match the positive and negative poles with the markings in the compartment.

Notes:

- **Batteries are not included.**
- **To avoid sudden power outage and the feeding of your pet is affected, do not use the batteries as the only source to power the feeder, the batteries can only be used as an emergency plan.**
- **To avoid battery leakage, remove the batteries if the device won't be in use for a period of time.**
- **When feeder is powered only by batteries, the WiFi function, record button and reset button would be disabled to extend the working time(it depends on versions), the meal schedules will be carried out normally.**





CONTROLLING VIA APP

***Note: The feeder supports 2.4GHz and 5GHz WiFi. Keep the feeder close to your router for better WiFi connection. The ideal range is within 6 meters/19.7 feet without obstacles and walls. It is recommended to use 2.4GHz WiFi connection when the distance is far or there are obstacles and walls.**

System Requirements

iPhone on iOS 10.0 or later; smartphone on Android 5.0 or later

Install the APP & Log in

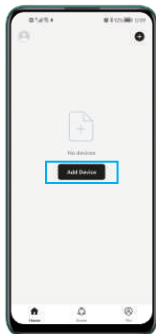
1. Scan the QR code on the right or search "PETLIBRO LITE" in App Store  or Google Play  to download the App.
2. Sign up and log into your account.



Add the Device

A. Add the Feeder Via Bluetooth Mode

- 1) Open the App, select Home page, tap "Add Device" or "+" in the upper right corner.



- 2) Choose PLAF103 WiFi Feeder.

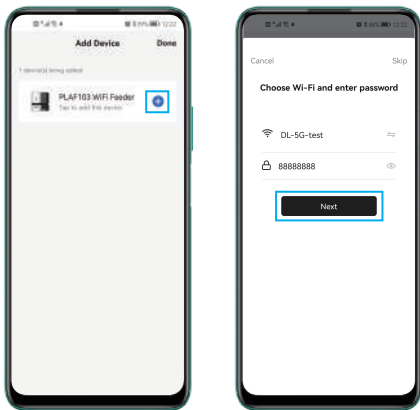


- 3) Follow the instructions on the screen, and **confirm the WiFi indicator on the feeder is flashing.**

(Note: If the WiFi indicator on the feeder is not flashing, hold the Unlock Button for 5s to unlock, the lock indicator goes out. Keep holding the reset button until the WiFi indicator keeps flashing.)



4) Add the device PLAF103 by entering WiFi account and password.



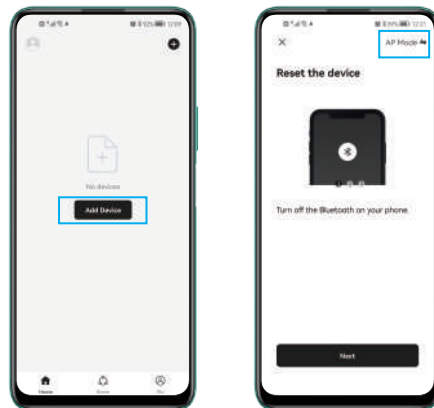
5) Feeder connected, start to set the feeding time and portions, record meal call, and set the times the meal call play.

B. Add the Feeder in AP Mode

1) Turn off the Bluetooth on your phone



2) Open the App, tap "Add Device" or "+" in the upper right corner, choose PLAF103 WiFi Feeder, tap the icon at the top right corner and choose AP mode.



3) Confirm the WiFi indicator on the feeder is flashing.

(Note: If the WiFi indicator on the feeder is not flashing, hold the Unlock Button for 5s to unlock, the lock indicator goes out. Keep holding the reset button until the WiFi indicator keeps flashing.)

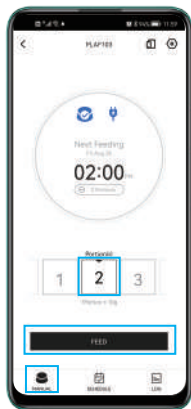
4) Enter your WiFi account and password, and go to the WiFi connection interface on your phone, find the device "SL-PETLIBRO-xxxx" and tap to connect.

5) Back to the App and wait for connecting.

6) Feeder connected, start to set the meal time and portion size, record meal call, and set the times the meal call play.

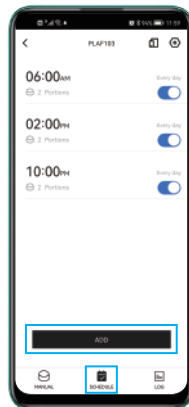
Manually Feeding the Pet

On **Manual** page, choose the **portion** you want to feed first, then tap the **Feed** icon. The feeder will feed immediately.



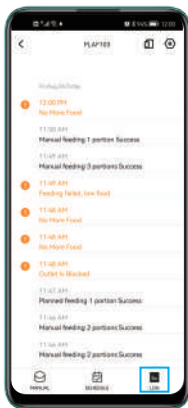
Set Meal Plan

On **Schedule** page, tap the **Add** icon, choose **feeding time**, **feeding days**, and **feeding portions**.




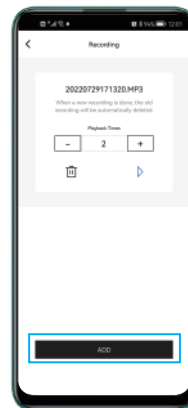
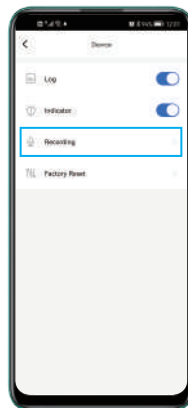
View the Logs

On Log page, you can view the feeding records and abnormal notifications.




Record a Meal Call & Set Playback Times

Tap  icon in the upper right corner → **Recording**, then tap the **Add** icon, follow the instructions on the screen to record a meal call, set the times the meal call play.




Note: The device can only keep the latest recording. When a new recording is done, the old recording will be automatically deleted.

Reset the Feeder on App

Tap  icon in the top right corner → **Factory Reset**, the feeder emits beeps: Di, DiDi, the WiFi indicator keeps flashing, it indicates the device is ready for re-connection.

Share the Device


Tap  icon in the top right corner → **Share Device** → **Add Sharing**.

If you want to add the feeder to another person's mobile phone, download the App and register a new account on his/her phone first, then you can share the device with the new account. Make sure the two accounts are registered in the same country.

Remove Device

Tap  icon in the top right corner → **Remove Device** → **Disconnect**.

Check FAQs and Send Feedback

Tap  icon in the top right corner → **FAQ&Feedback**. Check the frequently asked questions related to the device, and you can also submit questions and feedback to us.

CLEAN AND CARE

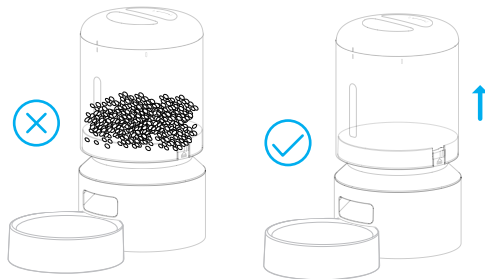
It's recommended to clean the feeder regularly for the health of pets.

The washable parts are as follows: lid, food tank, tank base, stainless steel bowl, and bowl holder.

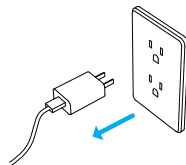
Clean other parts with a dry cloth.

Clean the tank lid, food tank, tank base

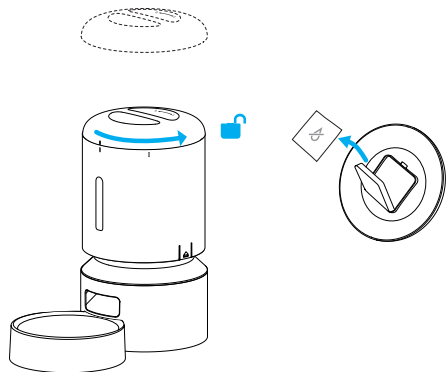
Before removing the food tank, be sure the food tank is empty in case of food **spilling all over**.



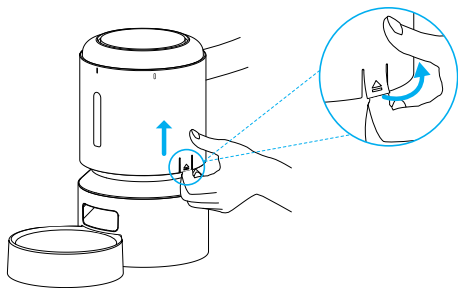
1. Disconnect power before cleaning.



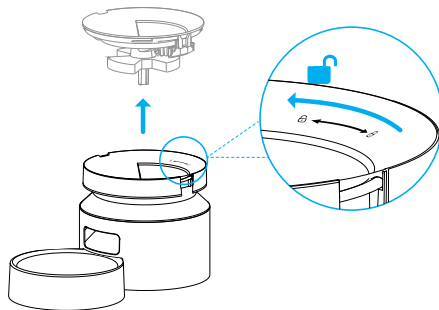
2. Twist anticlockwise to remove the lid and take out the desiccant bag from the inner box under the lid.



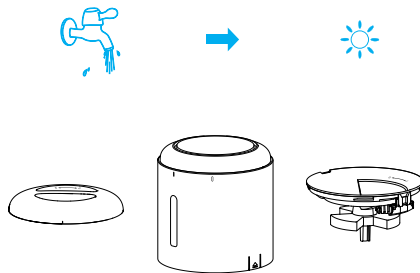
3. Pull the notches on both sides outward a little and then up to remove the food tank.



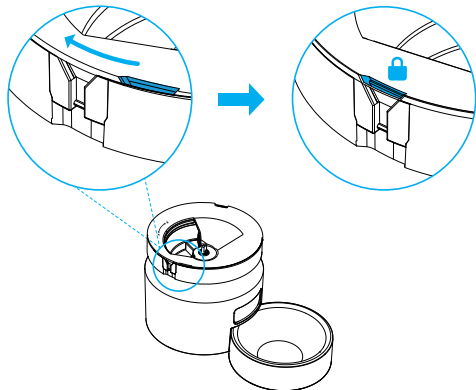
4. Twist anticlockwise to remove the tank base.



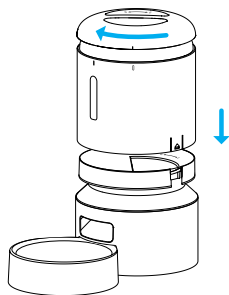
5. Thoroughly rinse and air dry the lid, tank and tank base .



6. Refit them to the machine. Turn the tank base clockwise until it snaps into place

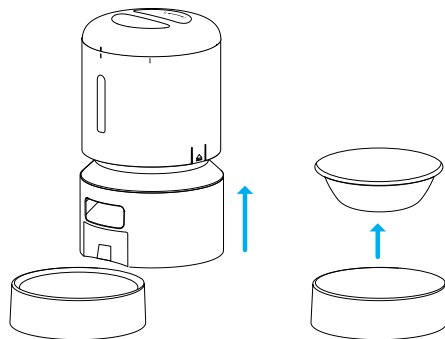


7. Then install the tank and lid.

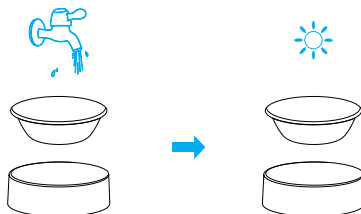


Clean the Food Bowl

1. Press down the food bowl with holder to remove them.



2. Rinse and air dry them thoroughly before refitting them to the machine.



TROUBLESHOOTING

The answers to these questions should help you solve most problems you may have with the pet feeder. If they do not, please contact our Customer Care Center via support@petlibro.com

Problem	Solution
Can't connect the feeder to WiFi	<ol style="list-style-type: none">1) Keep the feeder and your phone close to your router, make sure the network signal is good.2) Restart the feeder.3) Follow the APP's instructions or our operation videos to add the feeder. There are more than 1 adding methods to choose from.4) Contact our after-sales team via email for help.
The WiFi connection goes offline frequently	<ol style="list-style-type: none">1) Keep the feeder close to your router. make sure the network signal is good. It is ideal to make it within 6 meters / 19.7ft without obstacles and walls.2) Make sure the power cord is connected firmly.3) Restart the feeder.
I press the buttons but they don't work.	Press and hold the Unlock Button for 5s to unlock the buttons.
The indicators are off.	<ol style="list-style-type: none">1) Check whether the electricity is cut off.2) Check whether the indicator function is off on the App.
The portion amount is not the same.	The first few portions may vary, but it doesn't mean the appliance is faulty. After about 6 feedings, it should be almost even.

Problem	Solution
The food won't come out.	<ol style="list-style-type: none">1) Please make sure the food in the tank is dry, and food size is within 2-15 mm / 0.07-0.6 inch in diameter.2) Remove the food tank and tank base, check if the chute inside is blocked.3) Check if the anti-clog detector at the food outlet is dirty or blocked.4) Check whether the battery level is low, whether the power adapter is connected, whether power outage occurs when the power adapter is connected and batteries are not installed.
I can't remove the food tank.	Please pull the notches on both sides outward a little and then up to remove the food tank.

SPECIFICATIONS

Model	PLAF103
Capacity	5 liters
Power	DC 5V power adapter; 3 x alkaline D batteries (not included)
Power Adapter	AC100-240V, 50 / 60Hz Input, DC 5V output
Operating Temperature	0°C - 55°C / 32°F - 131°F
Dimensions	34 x 19 x19 cm / 13 x 7.5 x 7.5 in
Net Weight	1.66kg / 3.66lbs

DEUTSCH

SICHERHEITSRICHTLINIEN

! WARNUNG

- Entsorgen Sie alle Verpackungsmaterialien ordnungsgemäß. Einige Artikel können in Plastiktüten verpackt sein; diese Beutel können zum Ersticken führen; von Kindern und Haustieren fernhalten.
- Erlauben Sie kleinen Kindern NICHT, mit, in oder in der Nähe des Futterautomaten zu spielen.
- Um das Verletzungsrisiko zu verringern, beaufsichtigen Sie das Gerät bitte sorgfältig, wenn es in der Nähe von Kindern verwendet wird.
- Verwenden Sie den Futterautomat NICHT bei Haustieren, die die Futterschale nicht erreichen können oder bei denen eine körperliche Behinderung vorliegt.
- Tauchen Sie das Basisteil zu keinem Zeitpunkt in Wasser, da dies elektronische Komponenten wie das Bedienfeld beschädigen kann.
- Legen Sie KEINE Fremdkörper in den Futterautomaten.
- NICHT im Freien verwenden. Überprüfen Sie regelmäßig den Betrieb, um sicherzustellen, dass das Gerät richtig dosiert.
- Verwenden Sie KEIN Nass-, Konserven- oder Feuchtfutter.
- Zerlegen Sie das Gerät NICHT anders als in dieser Bedienungsanleitung beschrieben.
- Verwenden Sie den Futterautomat NICHT für andere Zwecke als den vorgesehenen Verwendungszweck.
- Verwenden Sie nur vom Hersteller empfohlene oder verkaufte Aufsätze. Die Verwendung von Zubehörteilen, die nicht vom Hersteller empfohlen oder verkauft werden, kann zu einem unsicheren Zustand führen. Verändern Sie den Futterautomat nicht.
- Betreiben Sie kein Gerät, wenn das Gerät nicht richtig funktioniert oder beschädigt ist. Versuchen Sie nicht, selbst Reparaturen am Futterautomaten durchzuführen. Wenden Sie sich umgehend an unseren Kundenservice,

um weitere Anweisungen zu erhalten.

- Ziehen Sie bei Nichtgebrauch und vor der Reinigung immer den Netzstecker.
- Ziehen Sie niemals am Netzkabel, um den Stecker aus der Steckdose zu ziehen.
- Wenn der Stecker dieses Geräts nass wird, schalten Sie die Stromzufuhr zu dieser Steckdose ein. Versuchen Sie nicht, den Stecker zu ziehen.
- Überprüfen Sie den Futterautomat nach der Installation. Nicht einstecken, wenn sich Wasser am Netzkabel oder Stecker befindet.
- Verlegen Sie das Netzkabel immer außerhalb des Fußgängerverkehrs, um Stolperfallen zu vermeiden.

VORSICHT

- Installieren oder lagern Sie den Futterautomat NICHT an Orten, an denen er Witterungseinflüssen oder Temperaturen unter 4°C / 39,2°F ausgesetzt ist.
- Verwenden Sie zur Stromversorgung Alkali-D-Batterien. Verwenden Sie KEINE wiederaufladbaren Batterien.
- Überprüfen Sie die Batterien regelmäßig. Ersetzen Sie die Batterien immer durch neue, bevor Sie sie für längere Zeit verlassen.
- Heben Sie den Futterautomat NICHT am Deckel, Futtertank oder Futtertablett an. Heben und tragen Sie es mit beiden Händen und der Basis, während Sie das Gerät in einer aufrechten Position halten.
- NUR für Trockenfutter geeignet, mit einer Krokettengröße von 2-15mm / 0,07-0,6 inch Durchmesser. Größere Krokette können an der Futterausgabe stecken bleiben.
- Stecken Sie Ihre Finger nicht in den Lebensmittelauslass und lassen Sie Ihre Finger nicht den Rotor berühren.
- Lesen und beachten Sie alle wichtigen Hinweise auf dem Futterautomaten und auf der Verpackung.

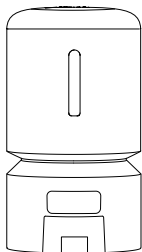
GARANTIE

- Ein Jahr Garantie
- Lebenslange Unterstützung

Für Anleitungen zur Produktnutzung und Garantieverlängerung wenden Sie sich bitte per E-Mail an unseren Marken-Kundendienst: **support@petlibro.com**.

Bei Fragen zu Bestellungen wenden Sie sich bitte über die Einkaufsplattform an den Verkäufer.

IN THE BOX



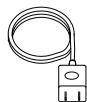
Futternapf mit Halter

X1



Futternapf mit Halter

X1



Stromadapter

X1



Benutzerhandbuch-Kit

X1

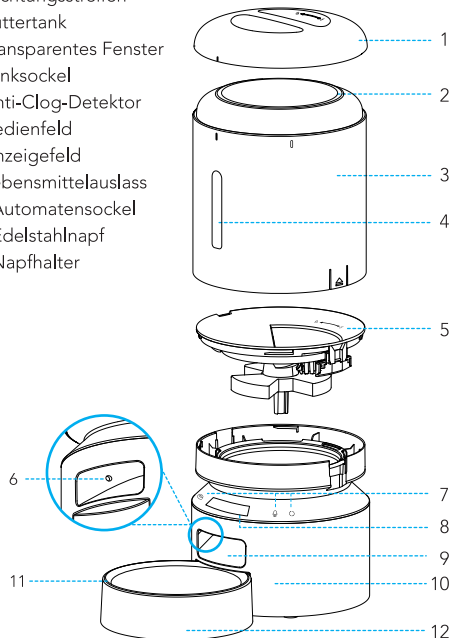


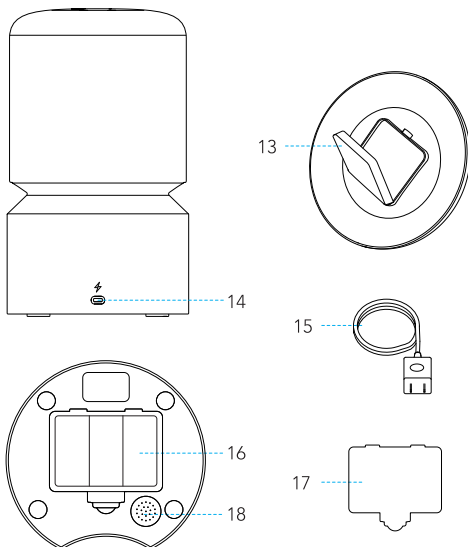
Trockenmittelbeutel

X1

PRODUKTÜBERSICHT

1. Decker
2. Dichtungsstreifen
3. Futtertank
4. Transparentes Fenster
5. Tanksockel
6. Anti-Clog-Detektor
7. Bedienfeld
8. Anzeigefeld
9. Lebensmittelauslass
10. Automatensockel
11. Edelstahlnapf
12. Napfhalter





- 13. Trockenmittelbox
- 14. Strombuchse
- 15. Stromadapter

- 16. Batteriefach
- 17. Fachdeckel
- 18. Lautsprecher

TASTEN- UND INDIKATORENÜBERSICHT

Tastenübersicht



Entsperrungstaste

Halten Sie die Taste für 5 Sekunden lang gedrückt, um das Bedienfeld zu entsperren, das Gerät gibt einen Di, DiDi-Ton aus. Im gesperrten Zustand ist nur diese Taste wirksam.



Aufnahmetaste

Halten Sie im entsperrten Zustand die Taste gedrückt und starten Sie mit der Aufnahme, nachdem ein Piepton zu hören ist.

Nehmen Sie Ihre Nachricht auf (Max. 10 Sekunden). Lassen Sie die Taste los, wenn Sie die Aufnahme beendet haben. Zwei Pieptöne zeigen an, dass die Aufnahme gespeichert ist.



Taste für manuelle Zufuhr

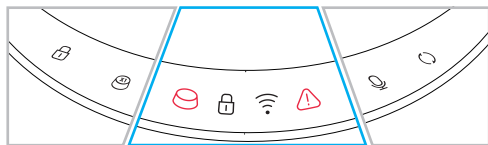
Im entsperrten Zustand drücken Sie die Taste einmal, um 1 Portion Futter auszugeben.



Zurücksetzungstaste

Halten Sie im entsperrten Zustand die Zurücksetzungstaste gedrückt, bis der Futterautomat Pieptöne ausgibt: Di, DiDi, der WLAN-Indikator blinkt weiter, dies zeigt an, dass das Gerät für eine erneute Verbindung bereit ist.

Indikatorenübersicht



Nahrungsniveauiндikator

Dieser Indikator leuchtet rot, wenn Nahrungsniveau niedrig ist. Er erlischt, wenn der Tank genug Nahrung hat.

Sperrungssymbol

Leuchtet auf, wenn das Bedienfeld gesperrt ist. Geht aus, wenn das Bedienfeld entsperrt ist.

Hinweis: Die Bedientasten werden nach 30 Sekunden Standby automatisch gesperrt.

WLAN-Indikator

Blinkt pro Sekunde	Der Automat ist bereit, sich mit dem WLAN zu verbinden.
Blinkt mehrmals pro Sekunde	Der Automat verbindet sich mit WLAN oder aktualisiert die Software.
Doppelblitz	WLAN-Passwortfehler.
Bleibt solide	Verbunden mit WLAN.
Aus	WLAN-Funktion ist ausgeschaltet.

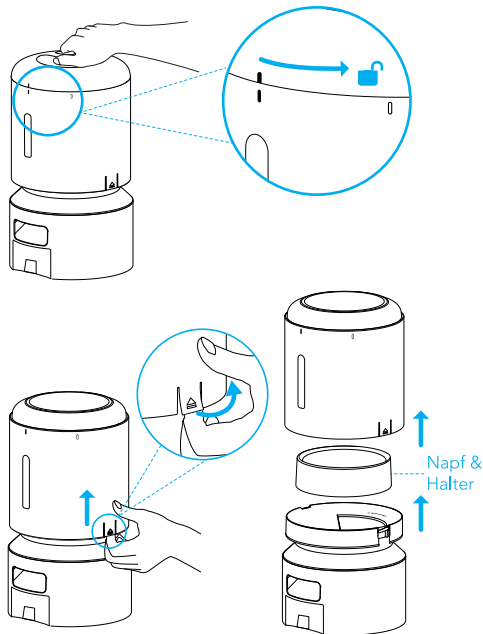
Arbeitsstatusindikator

On	Nahrungsblockaden oder der Motor funktioniert nicht.
Off	Alles funktioniert gut.

ZUSAMMENSTELLUNG DES FUTTERAUTOMATEN

Montage und Vorbereitung für die Einstellung

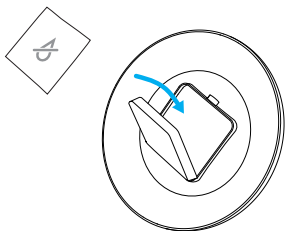
1. Nehmen Sie den Napf aus dem Futtertank heraus. Drehen Sie den Deckel gegen den Uhrzeigersinn, um den Deckel zu entfernen. Ziehen Sie die Kerben auf beiden Seiten etwas nach außen und dann nach oben, um den Tank zu entfernen.



2. Legen Sie den Trockenmittelbeutel in den Innenbehälter unter dem Deckel.

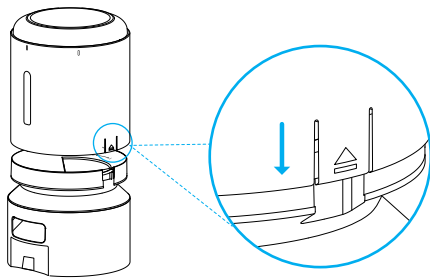
Hinweise:

- Es wird empfohlen, den Trockenmittelbeutel alle 15 Tage zu wechseln, um Schimmelbildung zu vermeiden.
- Entfernen Sie den Trockenmittelbeutel, bevor Sie den Deckel reinigen.



3. Installieren Sie den Futtertank.

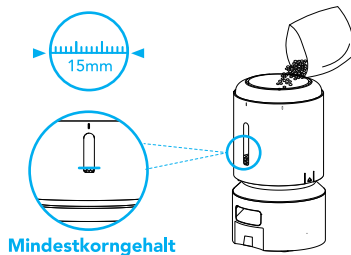
Richten Sie den Futtertank an den Kerben auf beiden Seiten des Tanksockels aus.



4. Fügen Sie Trockenfutter für Haustiere in den Futtertank hinzu.

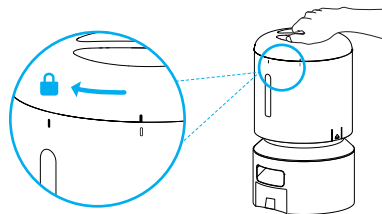
Hinweise:

- Um eine ungleichmäßige Futterausgabe zu vermeiden, fügen Sie bitte ausreichend Tierfutter bis zur sichtbaren Ebene hinzu.
- Empfohlene Krokettengröße: 2-15 mm/0,07-0,6in Durchmesser.
- Verwenden Sie keine Konserven, nasse oder feuchte Lebensmittel.



5. Setzen Sie den Deckel wieder auf.

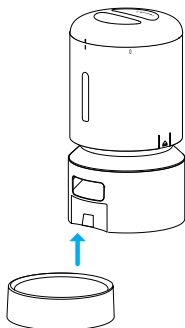
Zum Einrasten drehen Sie den Deckel im Uhrzeigersinn vom rechten Drehschild zum linken Drehschild.



6. Installieren Sie den Futternapf

Befestigen Sie den Napf an den dafür vorgesehenen Kerben unter dem Futterautomatsockel.

Hinweis: Bevor Sie den Futterautomat bewegen, drücken Sie den Napf nach unten, um sie von dem Futterautomatsockel zu entfernen. Wenn sich Getreide im Futternapf befindet, gehen Sie vorsichtig damit um, um ein Verschütten zu vermeiden. Halten Sie beim Anheben des Futterautomaten den Sockel anstelle anderer Teile.

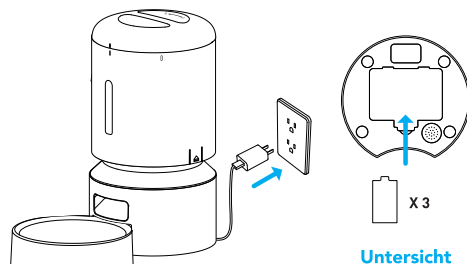


7. Stromanschluss

- 1) Stecken Sie das 5V-Netzteil in eine Steckdose und das USB-Kabel in den USB-Anschluss auf der Rückseite des Futterautomaten.
- 2) Das LED-Display leuchtet automatisch auf, um anzuzeigen, dass der Automat eingeschaltet ist.
- 3) Öffnen Sie das Batteriefach an der Unterseite des Futterautomaten. Legen Sie bei einem Stromausfall drei Alkaline-D-Batterien (nicht im Lieferumfang enthalten) ein. Achten Sie darauf, dass die Plus- und Minuspole der Batterien mit den Markierungen im Fach übereinstimmen.

Hinweise:

- Batterien sind nicht im Lieferumfang enthalten.
- Um einen plötzlichen Stromausfall und eine Beeinträchtigung der Fütterung Ihres Haustieres zu vermeiden, verwenden Sie die Batterien nicht als einzige Stromquelle für den Futterautomat, die Batterien können nur als Notfallplan verwendet werden.
- Um ein Auslaufen der Batterien zu vermeiden, entfernen Sie die Batterien, wenn das Gerät längere Zeit nicht benutzt wird.
- Wenn der Futterautomat nur mit Batterien betrieben wird, werden die WLAN-Funktion, die Aufnahmetaste und die Zurücksetzungstaste deaktiviert, um die Arbeitszeit zu verlängern (je nach Version), die Mahlzeitenpläne werden normal durchgeführt.





STEUERUNG ÜBER APP

***Hinweis: Der Futterautomat unterstützt 2,4-GHz- und 5-GHz-WLAN. Halten Sie den Futterautomat für eine bessere WLAN-Verbindung in der Nähe Ihres Routers. Die ideale Reichweite liegt innerhalb von 6 Metern / 19,7FT ohne Hindernisse und Wände. Es wird empfohlen, eine 2,4-GHz-WLAN-Verbindung zu verwenden, wenn die Entfernung groß ist oder Hindernisse und Wände vorhanden sind.**

Systemanforderungen

iPhone mit iOS 10.0 oder höher; Smartphone mit Android 5.0 oder höher.

Installieren Sie die APP und melden Sie sich an

1. Scannen Sie den QR-Code rechts oder suchen Sie im App Store  oder bei Google Play  nach „PETLIBRO LITE“, um die App herunterzuladen.

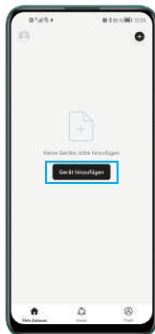


2. Registrieren Sie sich und melden Sie sich bei Ihrem Konto an.

Fügen Sie das Gerät hinzu

A. Fügen Sie den Futterautomat über den Bluetooth-Modus hinzu

1) Öffnen Sie die App, wählen Sie die Startseite aus und tippen Sie oben rechts auf „Gerät hinzufügen“ oder „+“.



2) Wählen Sie PLAF103 WLAN-Futterautomat.

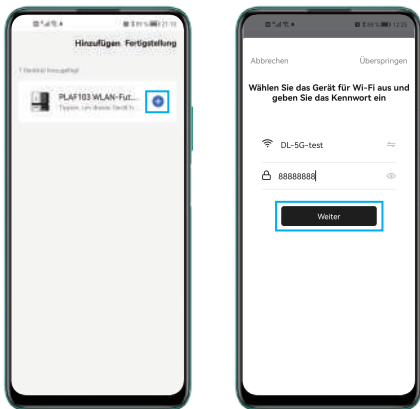


3) Befolgen Sie die Anweisungen auf dem Bildschirm und **stellen Sie sicher, dass der WLAN-Indikator am Futterautomat blinkt.**

(Hinweis: Wenn der WLAN-Indikator am Futterautomat nicht blinkt, halten Sie zum Entsperren die Entsperrungstaste 5 Sekunden lang gedrückt, der Sperrungsindikator erlischt. Halten Sie die Zurücksetzungstaste so lange gedrückt, bis der WLAN-Indikator weiter blinkt.)



4) Fügen Sie das Gerät PLAF103 hinzu, indem Sie das WLAN-Konto und das Passwort eingeben.



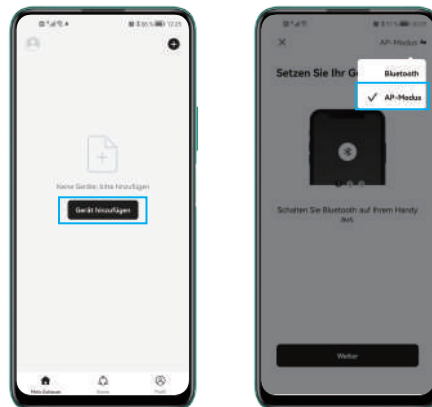
5) Verbinden Sie den Futterautomat, beginnen Sie mit der Einstellung der Fütterungszeit und -portionen, nehmen Sie den Essensanruf auf und stellen Sie ein, wie oft diese Aufnahme gespielt wird.

B. Fügen Sie den Futterautomat im AP-Modus hinzu

1) Schalten Sie das Bluetooth auf Ihrem Handy aus.



2) Öffnen Sie die App, tippen Sie auf „Gerät hinzufügen“ oder „+“ in der oberen rechten Ecke, wählen Sie PLAF103 WLAN- Futterautomat, tippen Sie auf das Symbol in der oberen rechten Ecke und wählen Sie den AP-Modus.



3) Stellen Sie sicher, dass der WLAN-Indikator am Futterautomat blinkt.

(Hinweis: Wenn der WLAN-Indikator am Futterautomat nicht blinkt, halten Sie zum Entsperren die Entsperrungstaste 5 Sekunden lang gedrückt, der Sperrungsindikator erlischt. Halten Sie die Zurücksetzungstaste so lange gedrückt, bis der WLAN-Indikator weiter blinkt.)

4) Geben Sie Ihr WLAN-Konto und Passwort ein und gehen Sie zur WLAN-Verbindungsschnittstelle auf Ihrem Handy, suchen Sie das Gerät „SL-PETLIBRO-xxxx“ und tippen Sie darauf, um eine Verbindung herzustellen.

5) Zurück zur App und warten Sie auf die Verbindung.

6) Wenn der Futterautomat angeschlossen ist, beginnen Sie mit der Einstellung der Essenszeit und der Portionsgröße, nehmen Sie den Essensruf auf und stellen Sie ein, wie oft der Essensruf abgespielt wird.

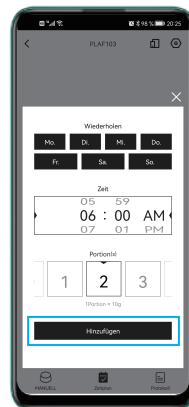
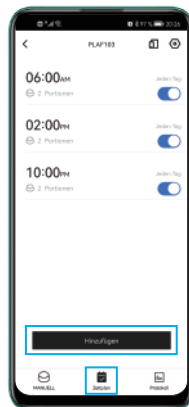
Manuelle Fütterung des Haustiers

Wählen Sie auf der **manuellen** Seite zuerst die **Portion** aus, die Sie füttern möchten, und tippen Sie dann auf das **Füttern-Symbol**. Der Futterautomat wird sofort füttern.



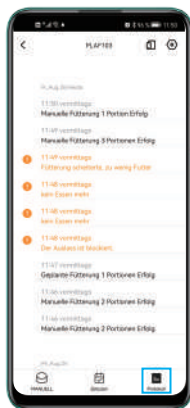
Einstellung des Mahlzeitenplans

Tippen Sie auf der **Zeitplanseite** auf das Symbol **Hinzufügen**, wählen Sie Fütterungszeit, Fütterungstage und Fütterungsportionen aus.



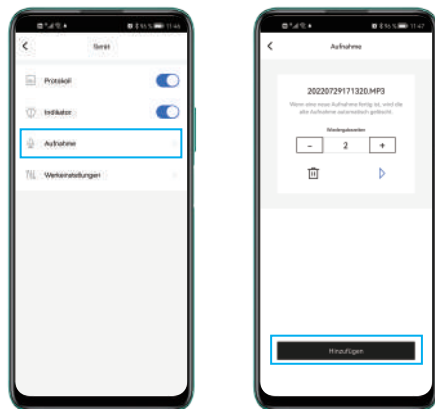
Nachsehen der Protokolle

Auf der Protokollseite können Sie sich über die Fütterungsaufzeichnungen und ungewöhnlichen Benachrichtigungen informieren.



Aufnahmen eines Essensanrufs auf & Festlegen der Wiedergabezeiten

Tippen Sie auf das Symbol  in der oberen rechten Ecke → Aufnahme, tippen Sie dann auf das Symbol Hinzufügen, befolgen Sie die Anweisungen auf dem Bildschirm, um einen Essensruf aufzunehmen, und stellen Sie die Zeiten ein, zu denen der Essensruf abgespielt wird.



Hinweis: Das Gerät kann nur die letzte Aufnahme speichern. Wenn eine neue Aufnahme fertig ist, wird die alte Aufnahme automatisch gelöscht.

Zurücksetzen des Futtermaten in der App

Tippen Sie auf das Symbol  in der oberen rechten Ecke → **Zurücksetzen auf die Werkeinstellungen**, der Automat gibt Pieptöne aus: Di, DiDi, der WLAN-Indikator blinkt weiter, dies zeigt an, dass das Gerät bereit für eine erneute Verbindung ist

Teilen dieses Geräts

Tippen Sie auf das Symbol  in der oberen rechten Ecke → **Teilen des Geräts** → **Hinzufügen des Teils**.

Wenn Sie den Futtermaten zum Handy einer anderen Person hinzufügen möchten, laden Sie die App herunter und registrieren Sie zuerst ein neues Konto auf seinem/ihrer Telefon, dann können Sie das Gerät mit dem neuen Konto teilen. Stellen Sie sicher, dass die beiden Konten im selben Land registriert sind.

Entfernen des Geräts

Tippen Sie auf das Symbol  oben rechts → **Entfernen des Geräts** → **Trennen**.

Überprüfen der FAQs und Senden der Feedbacks

Tippen Sie auf das Symbol  oben rechts → **FAQ & Feedback**.

Überprüfen Sie die häufig gestellten Fragen zum Gerät, und Sie können uns auch Fragen und Feedback senden.

REINIGUNG UND PFLEGE

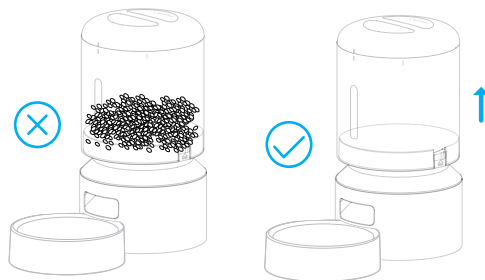
Es wird empfohlen, den Futtermaten für die Gesundheit von Haustieren regelmäßig zu reinigen.

Die waschbaren Teile sind wie folgt: Deckel, Futtertank, Tanksockel, Edelstahlnapf und Napfhalter.

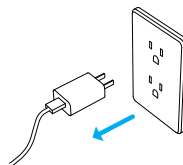
Reinigen Sie andere Teile mit einem trockenen Tuch.

Reinigen des Tankdeckels, Futtertanks und Tanksockels

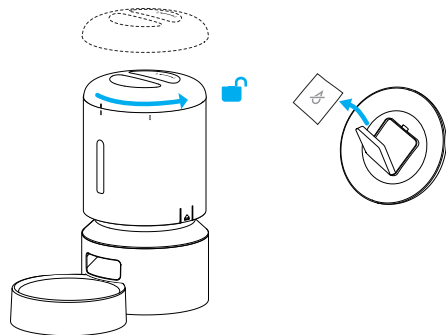
Stellen Sie vor dem Entfernen des Futtertanks sicher, dass der Futtertank leer ist, falls das Futter überläuft.



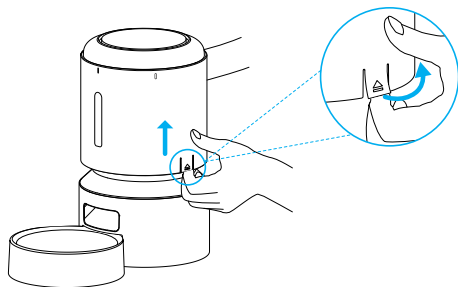
1. Trennen Sie die Stromversorgung vor der Reinigung.



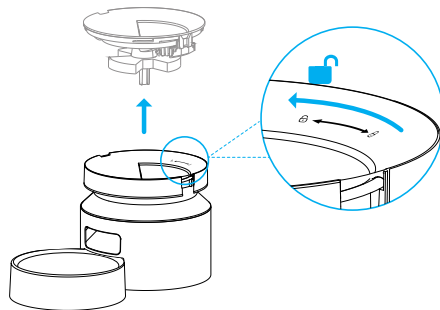
2. Drehen Sie gegen den Uhrzeigersinn, um den Deckel zu entfernen, und nehmen Sie den Trockenmittelbeutel aus dem Innenbehälter unter dem Deckel.



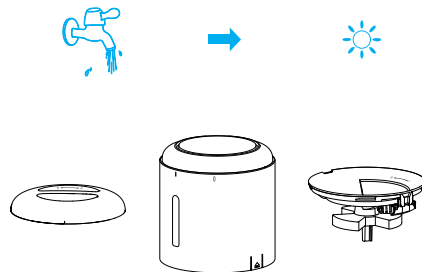
3. Ziehen Sie die Kerben auf beiden Seiten etwas nach außen und dann nach oben, um den Futtertank zu entfernen.



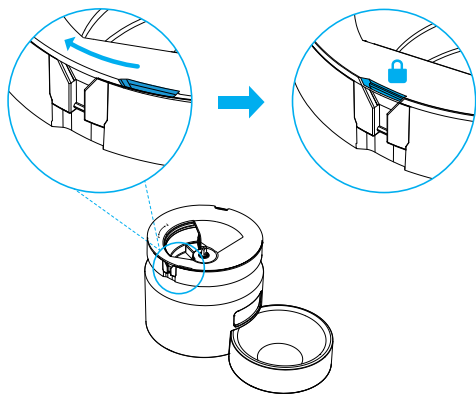
4. Drehen Sie gegen den Uhrzeigersinn, um den Tankboden zu entfernen.



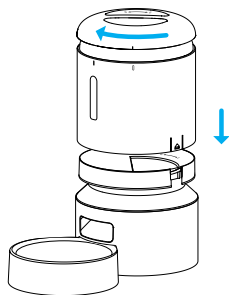
5. Spülen Sie Deckel, Tank und Tanksockel gründlich ab und trocknen Sie sie an der Luft.



6. Bringen Sie sie wieder an der Maschine an. Drehen Sie den Tanksockel im Uhrzeigersinn, bis er einrastet.

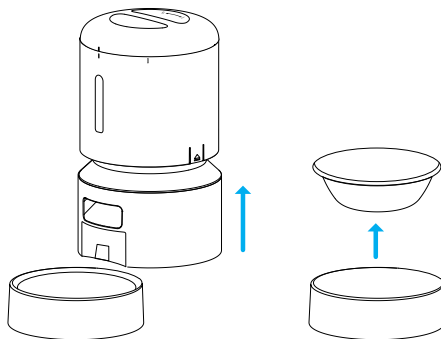


7. Dann montieren Sie den Tank und Deckel.

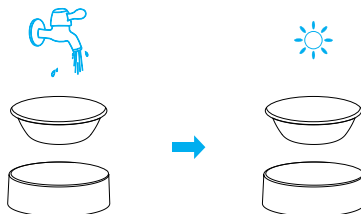


Reinigen des Futternapfs

1. Drücken Sie den Futternapf mit Halter nach unten, um ihn zu entfernen.



2. Spülen Sie sie gründlich ab und lassen Sie sie an der Luft trocknen, bevor Sie sie wieder an der Maschine anbringen.



FEHLERBEHEBUNG

Die Antworten auf diese Fragen sollten Ihnen bei der Lösung der meisten Probleme mit dem Futterautomat helfen. Wenn nicht, wenden Sie sich bitte an unser Kundendienstzentrum unter support@petlibro.com.

Problem	Lösung
Der Futterautomat kann nicht mit WLAN verbunden werden.	<ol style="list-style-type: none"> Halten Sie den Futterautomat und Ihr Handy in der Nähe von Ihrem Router, stellen Sie sicher, dass das Netzwerksignal gut ist. Starten Sie den Automaten neu. Befolgen Sie die Anweisungen der APP oder unsere Betriebsvideos, um den Automaten hinzuzufügen. Wenden Sie sich per E-Mail an unser Kundendienstteam, um Hilfe zu erhalten.
Die WLAN-Verbindung geht häufig offline.	<ol style="list-style-type: none"> Halten Sie den Futterautomaten in der Nähe Ihres Routers. Stellen Sie sicher, dass das Netzwerksignal gut ist. Es ist ideal, um es innerhalb von 6 Metern / 19,7ft ohne Hindernisse und Wände zu schaffen. Stellen Sie sicher, dass das Netzkabel fest angeschlossen ist. Starten Sie den Futterautomaten neu.
Ich habe die Tasten gedrückt, aber sie funktionieren nicht.	Halten Sie die Entsperrungstaste für 5 Sekunden lang gedrückt, um die Tasten zu entsperren.
Die Indikatoren sind aus.	<ol style="list-style-type: none"> Überprüfen Sie, ob die Stromversorgung unterbrochen ist. Überprüfen Sie, ob die Indikatorfunktion in der App ausgeschaltet ist.
Die Nahrungsmenge jeder Portion ist nicht gleich.	Die ersten paar Portionen können variieren, aber das bedeutet nicht, dass es fehlerhaft ist. Nach etwa 6 Fütterungen sollte es fast gleichmäßig sein.

Problem	Solution
Das Essen kommt nicht heraus.	<ol style="list-style-type: none"> Bitte stellen Sie sicher, dass die Lebensmittel im Tank trocken sind und die Lebensmittelgröße innerhalb von 2-15 mm / 0,07-0,6 inch im Durchmesser liegt. Entfernen Sie den Futtertank und den Tanksockel und prüfen Sie, ob die Rutsche im Inneren blockiert ist. Überprüfen Sie, ob der Anti-Clog-Detektor am Lebensmittelausgang verschmutzt oder blockiert ist. Prüfen Sie, ob der Akkustand niedrig ist, ob das Netzteil angeschlossen ist, ob ein Stromausfall auftritt, wenn das Netzteil angeschlossen und keine Batterien eingelegt sind.
Ich kann den Futtertank nicht entfernen.	Bitte ziehen Sie die Kerben auf beiden Seiten etwas nach außen und dann nach oben, um den Futtertank zu entnehmen.

SPEZIFIKATIONEN

Modell	PLAF103
Kapazität	5 Liter
Strom	DC-5V-Stromadapter; 3 x Alkaline D-Batterien (nicht im Lieferumfang enthalten)
Stromadapter	Input: AC100-240V, 50 / 60Hz Output: DC 5V
Betriebstemperatur	0°C - 55°C / 32°F - 131°F
Dimensionen	34 x 19 x 19 cm / 13 x 7,5 x 7,5 in
Nettogewicht	1.66kg / 3.66lbs

ITALIANO

LINEE GUIDA PER LA SICUREZZA

! ATTENZIONE

- Smaltire correttamente tutti i materiali di imballaggio. Alcuni articoli possono essere imballati in sacchetti di plastica; questi sacchetti potrebbero causare soffocamento; tenere lontano da bambini e animali domestici.
- NON permettere ai bambini piccoli di giocare con, dentro o intorno all'alimentatore per animali domestici.
- Per ridurre il rischio di lesioni, tenere sotto stretta sorveglianza l'apparecchio quando viene utilizzato in prossimità di bambini.
- NON utilizzare la mangiatoia con animali non in grado di raggiungere il vassoio del cibo o con disabilità fisiche.
- NON immergere mai la base in acqua per non danneggiare i componenti elettronici come il pannello di controllo.
- NON inserire oggetti estranei nella mangiatoia.
- NON utilizzare all'aperto. Controllare frequentemente il funzionamento per assicurarsi che l'unità eroghi correttamente.
- NON utilizzare cibo bagnato, in scatola o umido.
- NON smontare l'unità se non secondo le istruzioni riportate in questo manuale d'uso.
- NON utilizzare l'alimentatore per scopi diversi da quelli previsti.
- Utilizzare solo accessori raccomandati o venduti dal produttore. L'uso di accessori non raccomandati o venduti dal produttore può causare condizioni di pericolo. Non modificare l'alimentatore.
- Non mettere in funzione alcun apparecchio se l'unità è malfunzionante o è stata danneggiata. Non tentare di riparare l'alimentatore da soli. Contattare immediatamente il nostro servizio clienti per ulteriori istruzioni.
- Scollegare sempre la spina quando non viene utilizzata

e prima della pulizia.

- Non tirare mai il cavo di alimentazione per rimuovere la spina dalla presa di corrente.
- Se la spina di questo dispositivo si inumidisce, disattivare l'alimentazione della presa a muro. Non tentare di staccare la spina.
- Esaminare l'alimentatore dopo l'installazione. Non inserire la spina se c'è acqua sul cavo di alimentazione o sulla spina.
- Per evitare di inciampare, posizionare sempre il cavo di alimentazione lontano dal traffico pedonale.

ATTENZIONE

- NON installare o conservare la mangiatoia per animali domestici in luoghi esposti alle intemperie o a temperature inferiori a 4°C / 39,2°F.
- Per l'alimentazione utilizzare batterie alcaline D. NON utilizzare batterie ricaricabili.
- Controllare regolarmente le batterie. Prima di lasciare la mangiatoia per un periodo prolungato, sostituire sempre le batterie con batterie nuove.
- NON sollevare la mangiatoia per il coperchio, il serbatoio o il vassoio del cibo. Sollevarla e trasportarla usando entrambe le mani e la base, mantenendo l'unità in posizione verticale.
- Adatto SOLO per cibo secco, con crocchette di dimensioni comprese tra 2 e 15 mm (0,07 e 0,6 pollici). Le crocchette più grandi possono rimanere incastrate nell'uscita del cibo.
- Non inserire le dita nell'uscita del cibo e non lasciare che le dita tocchino il rotore.
- Leggere e rispettare tutte le avvertenze importanti riportate sulla mangiatoia e sulla confezione.

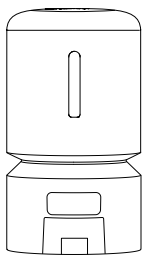
GARANZIA

- Garanzia di 1 anno
- Assistenza a vita

Per indicazioni sull'uso del prodotto e sull'estensione della garanzia, si prega di contattare il personale post-vendita del nostro marchio via e-mail: support@petlibro.com

Per qualsiasi domanda relativa agli ordini, si prega di contattare il venditore attraverso la piattaforma di acquisto.

NELLA SCATOLA



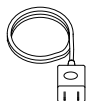
Mangiatoia automatica
per animali domestici

X1



Ciotola per alimenti
con supporto

X1



Adattatore di
alimentazione

X1



Kit guida per l'utente

X1

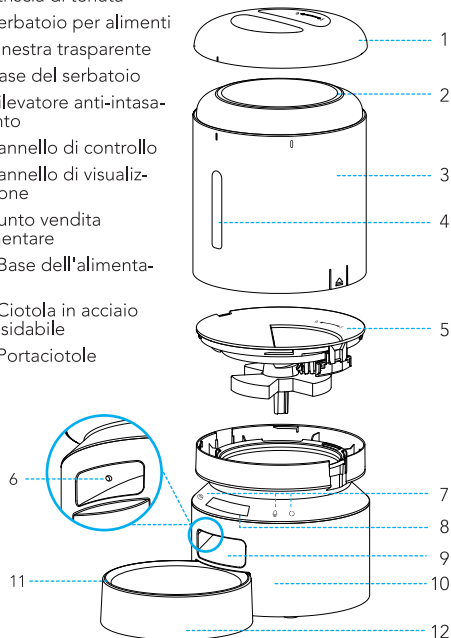


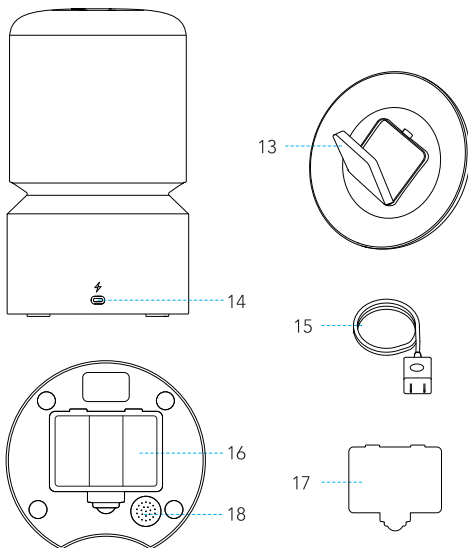
Borsa essiccante

X1

PANORAMICA DEL PRODOTTO

1. Coperchio
2. Striscia di tenuta
3. Serbatoio per alimenti
4. Finestra trasparente
5. Base del serbatoio
6. Rilevatore anti-intasamento
7. Pannello di controllo
8. Pannello di visualizzazione
9. Punto vendita alimentare
10. Base dell'alimentatore
11. Ciotola in acciaio inossidabile
12. Portaciotole





- 13. Scatola di essiccazione
- 14. Spinotto di alimentazione
- 15. Adattatore di alimentazione
- 16. Vano batteria
- 17. Coperchio dello scomparto
- 18. Altoparlante

PANORAMICA DEI PULSANTI E DEGLI INDICATORI

Panoramica dei pulsanti



Pulsante di sblocco

Per sbloccare il pannello di controllo, tenere premuto il pulsante per 5 secondi; il dispositivo emette un suono Di, DiDi. Nello stato di blocco, solo questo pulsante ha effetto.



Pulsante di registrazione

In stato di sblocco, tenere premuto il pulsante e avviare la registrazione dopo l'emissione di un segnale acustico.

Registrare il messaggio (massimo 10 secondi). Rilasciando il pulsante al termine della registrazione, si sentiranno due bip che indicano che il messaggio è stato salvato.



Pulsante di alimentazione manuale

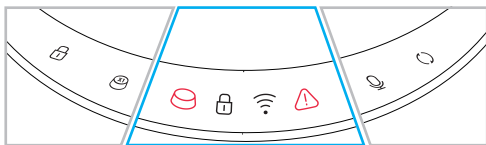
In stato di sblocco, premere una volta per erogare 1 porzione di cibo.



Pulsante di reset

Nello stato sbloccato, tenere premuto il pulsante di reset finché l'alimentatore non emette un segnale acustico: Di, DiDi, l'indicatore WiFi continua a lampeggiare, indicando che il dispositivo è pronto per la riconnessione.

Panoramica degli indicatori



Indicatore del livello di cibo

Si illumina di rosso se il livello di cibo è basso. Spento se il serbatoio è sufficiente.

Indicatore di blocco

Acceso se il pannello di controllo è bloccato. Spento se il pannello di controllo è sbloccato.

Nota: i pulsanti di controllo si bloccano automaticamente dopo 30 secondi di inattività.

Indicatore WiFi

Lampeggia ogni secondo	L'alimentatore è pronto a connettersi al WiFi.
Lampeggia più volte al secondo	L'alimentatore si sta connettendo al WiFi o sta aggiornando il software.
Doppio lampeggio	Errore password WiFi.
Rimane fisso	Connesso al WiFi.
Spento	La funzione WiFi è disattivata.

Indicatore di stato di lavoro

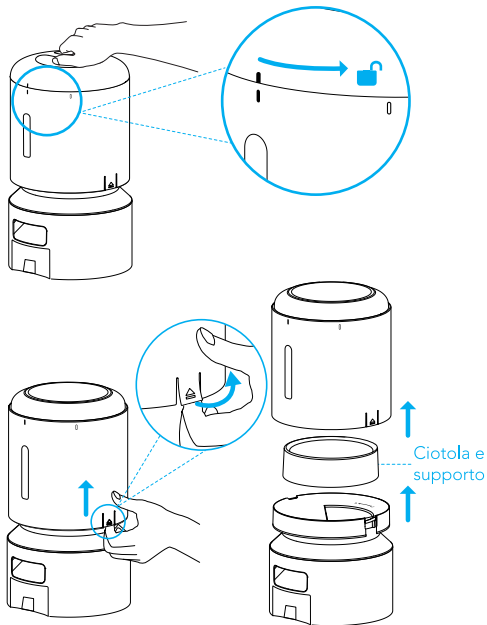
On	Il cibo è bloccato o il motore non può funzionare.
Off	Tutto funziona bene.

INSTALLAZIONE DELL'ALIMENTATORE

Assemblaggio e preparazione per l'impostazione

1. Estrarre la ciotola del cibo all'interno del serbatoio del cibo.

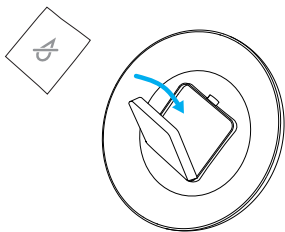
Ruotare il coperchio in senso antiorario per rimuoverlo. Tirare le tacche su entrambi i lati verso l'esterno e poi verso l'alto per rimuovere il serbatoio del cibo.



2. Posizionare il sacchetto di essiccante nella scatola interna sotto il coperchio.

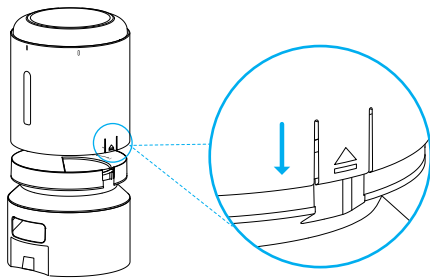
Note:

- Si consiglia di cambiare il sacchetto di essiccante ogni 15 giorni per evitare la formazione di muffa.
- Rimuovere il sacchetto di essiccante prima di pulire il coperchio.



3. Installare il serbatoio del cibo.

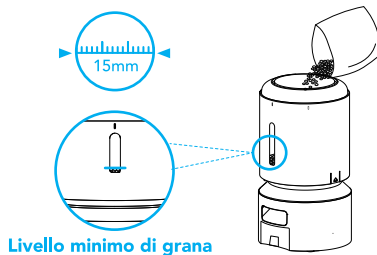
Allineare il serbatoio del cibo alle tacche su entrambi i lati della base del serbatoio.



4. Aggiungere il cibo secco per animali domestici nel serbatoio del cibo.

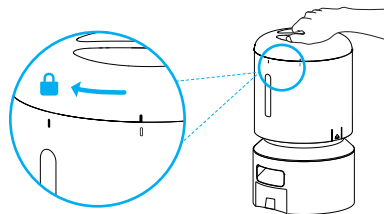
Note:

- Per evitare un'erogazione non uniforme del cibo, aggiungere una quantità di cibo sufficiente al livello visibile.
- Dimensioni consigliate delle crocchette: 2-15 mm/0,07-0,6 pollici di diametro.
- Non utilizzare cibo in scatola, umido o bagnato.



5. Rimettere il coperchio.

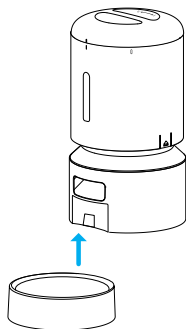
Per incastrarlo, ruotare il coperchio in senso orario dal segno di rotazione destro al segno di rotazione sinistro.



6. Installazione della ciotola per il cibo

Fissare la ciotola alle apposite tacche sotto la base della mangiatoia.

Nota: prima di spostare l'alimentatore, premere la ciotola verso il basso per rimuoverla dalla base dell'alimentatore. Se la ciotola contiene cereali, maneggiarla delicatamente per evitare che si rovesci. Quando si solleva la mangiatoia, tenere la base e non altre parti.



7. Collegare l'alimentazione

- 1) Inserire l'adattatore di alimentazione da 5 V in una presa di corrente e il cavo USB nella porta USB sul retro dell'alimentatore.
- 2) Il display a LED si accende automaticamente per indicare che l'alimentatore è acceso.
- 3) Aprire il vano batterie sul fondo dell'alimentatore. Installare tre batterie alcaline D (non incluse) in caso di interruzione di corrente. Assicurarsi che le batterie facciano coincidere i poli positivo e negativo con i segni nel vano.

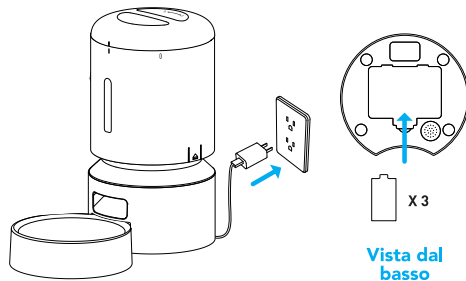
Note:

- Le batterie non sono incluse.

Per evitare che un'improvvisa interruzione di corrente comprometta l'alimentazione del vostro animale domestico, non utilizzate le batterie come unica fonte di alimentazione della mangiatoia; le batterie possono essere utilizzate solo come piano di emergenza.

- Per evitare perdite di batteria, rimuovere le batterie se il dispositivo non viene utilizzato per un certo periodo di tempo.

- Quando l'alimentatore è alimentato solo a batterie, la funzione WiFi, il pulsante di registrazione e il pulsante di reset vengono disattivati per prolungare il tempo di funzionamento (dipende dalle versioni), mentre i programmi dei pasti vengono eseguiti normalmente.





CONTROLLO TRAMITE APP

***Nota: l'alimentatore supporta il WiFi a 2,4 GHz e 5 GHz. Per una migliore connessione WiFi, tenere l'alimentatore vicino al router. La portata ideale è di 6 metri senza ostacoli e pareti. Si consiglia di utilizzare la connessione WiFi a 2,4 GHz quando la distanza è elevata o ci sono ostacoli e pareti.**

Requisiti di sistema

iPhone con iOS 10.0 o successivo; smartphone con Android 5.0 o superiore

Installare l'APP e accedere

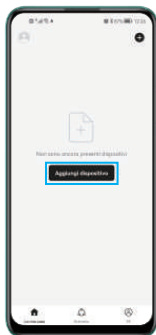
1. Scansionare il codice QR a destra o cercare "PETLIBRO LITE" in App Store  o Google Play  per scaricare l'applicazione.
2. Registratevi e accedete al vostro account.



Aggiungere il dispositivo

A. Aggiungere l'alimentatore tramite la modalità Bluetooth

- 1) Aprire l'applicazione, selezionare la pagina iniziale, toccare "**Aggiungi dispositivo**" o "+" nell'angolo superiore destro.



- 2) Scegliere l'alimentatore WiFi PLAF103.

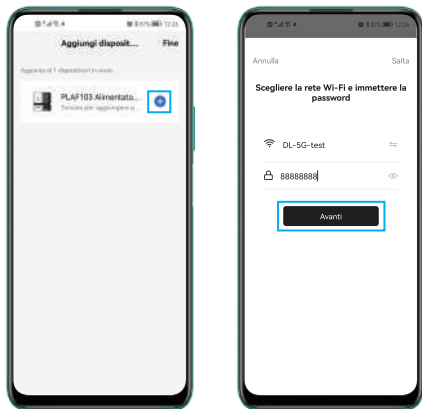


- 3) Seguire le istruzioni sullo schermo e verificare che l'indicatore WiFi sull'alimentatore lampeggi.

(Nota: se l'indicatore WiFi sull'alimentatore non lampeggia, tenere premuto il pulsante di sblocco per 5 secondi per sbloccare, l'indicatore di blocco si spegne. Continuare a tenere premuto il pulsante di ripristino finché l'indicatore WiFi non continua a lampeggiare).



4) Aggiungere il dispositivo PLAF103 inserendo account e password WiFi.



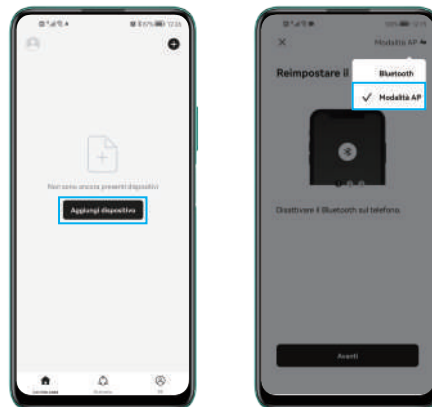
5) Collegare l'alimentatore, iniziare a impostare l'orario e le porzioni di alimentazione, registrare la chiamata al pasto e impostare i tempi di riproduzione della chiamata al pasto.

B. Aggiungere l'alimentatore in modalità AP

1) Disattivare il Bluetooth sul telefono



2) Aprire l'applicazione, toccare "Aggiungi dispositivo" o "+" nell'angolo in alto a destra, scegliere l'alimentatore WiFi PLAF103, toccare l'icona nell'angolo in alto a destra e scegliere la modalità AP.



3) Verificare che l'indicatore WiFi sull'alimentatore lampeggi.

(Nota: se l'indicatore WiFi sull'alimentatore non lampeggia, tenere premuto il pulsante di sblocco per 5 secondi per sbloccare, l'indicatore di blocco si spegne. Continuare a tenere premuto il pulsante di ripristino finché l'indicatore WiFi continua a lampeggiare).

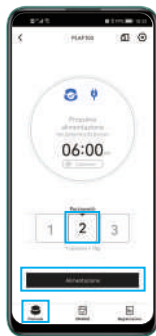
4) Inserire l'account e la password WiFi e accedere all'interfaccia di connessione WiFi sul telefono, trovare il dispositivo "SL-PETLIBRO-xxxx" e toccare per connettersi.

5) Tornare all'app e attendere la connessione.

6) Collegato l'alimentatore, iniziare a impostare l'orario del pasto e la dimensione della porzione, registrare la chiamata del pasto e impostare gli orari di riproduzione della chiamata del pasto.

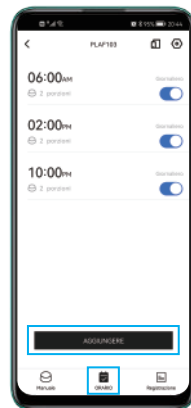
Alimentazione manuale dell'animale domestico

Nella pagina Manuale, scegliere la porzione che si desidera somministrare per prima, quindi toccare l'icona Alimentazione. La mangiatoia si alimenta immediatamente.



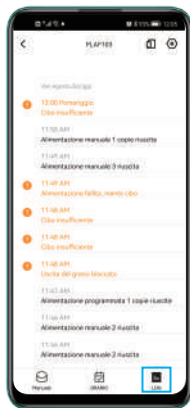
Imposta il piano alimentare

Nella pagina Programma, tocca l'icona Aggiungi, scegli l'ora di alimentazione, i giorni di alimentazione e le porzioni di alimentazione.




Visualizzazione dei registri

Nella pagina dei registri è possibile visualizzare le registrazioni di alimentazione e le notifiche anormali.




Registra una chiamata pasto e imposta i tempi di riproduzione

Tocca  l'icona nell'angolo in alto a destra → RegISTRAZIONE, quindi tocca l'icona Aggiungi, segui le istruzioni sullo schermo per registrare una chiamata pasto, imposta gli orari di riproduzione della chiamata pasto.




Nota: il dispositivo può conservare solo l'ultima registrazione. Al termine di una nuova registrazione, la vecchia registrazione verrà automaticamente eliminata.

Ripristino dell'alimentatore sull'app

Toccare  l'icona nell'angolo in alto a destra → Reset di fabbrica, l'alimentatore emette un segnale acustico: Di, DiDi, l'indicatore WiFi continua a lampeggiare, indicando che il dispositivo è pronto per la riconnessione.

Condividere il dispositivo


Toccare  l'icona nell'angolo in alto a destra → Condividi il dispositivo → Aggiungi condivisione.

Se si desidera aggiungere l'alimentatore al cellulare di un'altra persona, scaricare l'App e registrare prima un nuovo account sul suo telefono, quindi è possibile condividere il dispositivo con il nuovo account. Assicurarsi che i due account siano registrati nello stesso paese.

Rimuovere il dispositivo

Toccare  l'icona nell'angolo in alto a destra → Rimuovi dispositivo → Disconnetti.

Controllare le FAQ e inviare feedback

Toccare  l'icona nell'angolo in alto a destra → FAQ&Feedback.

Controllare le domande frequenti relative al dispositivo e inviare domande e feedback.

PULIZIA E CURA

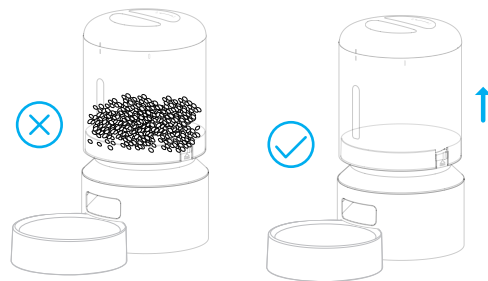
Si raccomanda di pulire regolarmente la mangiatoia per la salute degli animali domestici.

Le parti lavabili sono le seguenti: coperchio, serbatoio del cibo, base del serbatoio, ciotola in acciaio inox e supporto della ciotola.

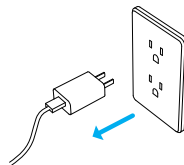
Pulire le altre parti con un panno asciutto.

Pulire il coperchio del serbatoio, il serbatoio del cibo, la base del serbatoio

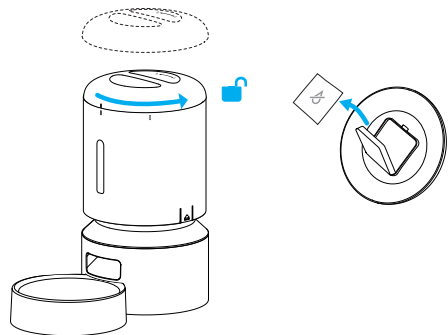
Prima di rimuovere il serbatoio del cibo, accertarsi che sia vuoto per evitare che il cibo si sparga dappertutto.



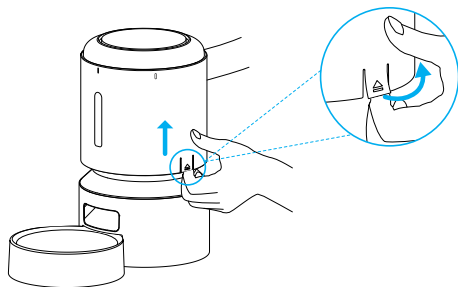
1. Prima di procedere alla pulizia, scollegare l'alimentazione.



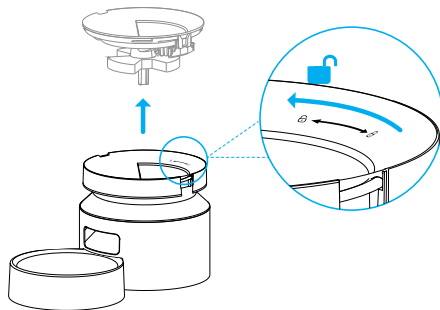
2. Ruotare in senso antiorario per rimuovere il coperchio ed estrarre il sacchetto di essiccante dalla scatola interna sotto il coperchio.



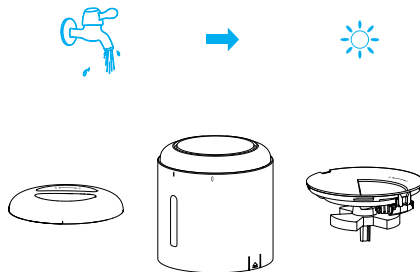
3. Tirare le tacche su entrambi i lati verso l'esterno e poi verso l'alto per rimuovere il serbatoio del cibo.



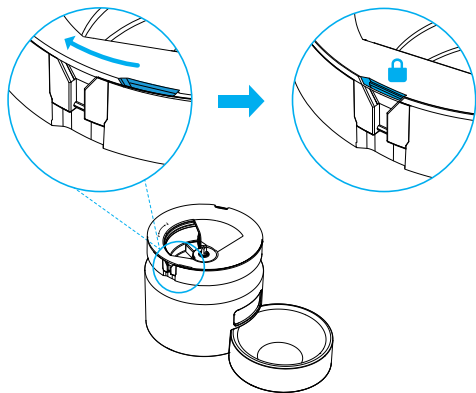
4. Ruotare in senso antiorario per rimuovere la base del serbatoio.



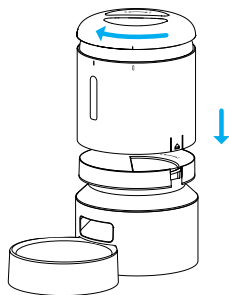
5. Sciacquare accuratamente e asciugare all'aria il coperchio, il serbatoio e la base del serbatoio.



6. Rimontare il tutto sulla macchina. Ruotare la base del serbatoio in senso orario finché non scatta in posizione.

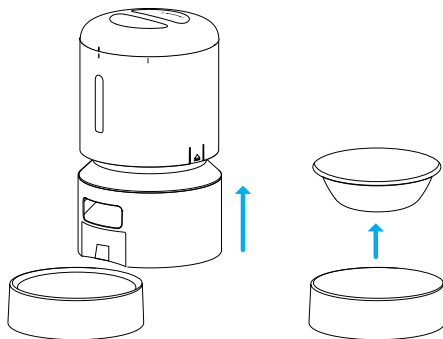


7. Quindi installare il serbatoio e il coperchio.

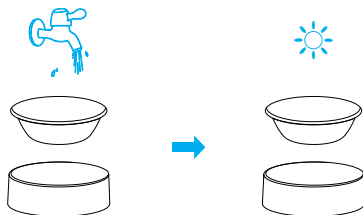


Pulire la ciotola del cibo

1. Premere la ciotola del cibo con il supporto per rimuoverla.



2. Sciacquare e asciugare accuratamente all'aria prima di rimetterle nella macchina.



RISOLUZIONE DEI PROBLEMI

Le risposte a queste domande dovrebbero aiutare a risolvere la maggior parte dei problemi che si possono verificare con l'alimentatore per animali domestici. In caso contrario, contattare il nostro Centro assistenza clienti all'indirizzo support@petlibro.com.

Problema	Soluzione
Impossibile collegare l'alimentatore al WiFi	<ol style="list-style-type: none">1) Tenere l'alimentatore e il telefono vicino al router e assicurarsi che il segnale di rete sia buono.2) Riavviare l'alimentatore.3) Seguire le istruzioni dell'APP o i nostri video operativi per aggiungere l'alimentatore. Ci sono più di 1 metodi di aggiunta tra cui scegliere.4) Contattare il nostro team post-vendita via e-mail per ricevere assistenza.
La connessione WiFi va spesso offline	<ol style="list-style-type: none">1) Tenere l'alimentatore vicino al router. Assicurarsi che il segnale di rete sia buono. L'ideale è che l'alimentatore si trovi entro 6 metri senza ostacoli e pareti.2) Assicurarsi che il cavo di alimentazione sia collegato saldamente.3) Riavviare l'alimentatore.
Premendo i pulsanti non funzionano.	Tenere premuto il pulsante di sblocco per 5 secondi per sbloccare i pulsanti.
Gli indicatori sono spenti.	<ol style="list-style-type: none">1) Controllare se l'elettricità è interrotta.2) Controllare se la funzione di indicatore è disattivata sull'App.
La quantità di porzioni non è la stessa.	Le prime porzioni possono variare, ma non significa che l'apparecchio sia difettoso. Dopo circa 6 poppate, dovrebbe essere quasi uniforme.

Problema	Soluzione
Il cibo non esce.	<ol style="list-style-type: none">1) Assicurarsi che il cibo nel serbatoio sia asciutto e che le dimensioni del cibo siano comprese tra 2 e 15 mm / 0,07-0,6 pollici di diametro.2) Rimuovere il serbatoio del cibo e la base del serbatoio, verificare se lo scivolo interno è bloccato.3) Controllare se il rilevatore anti-intasamento all'uscita del cibo è sporco o bloccato.4) Controllare se il livello della batteria è basso, se l'adattatore di alimentazione è collegato, se si verifica un'interruzione di corrente quando l'adattatore di alimentazione è collegato e le batterie non sono installate.
Non riesco a rimuovere il serbatoio del cibo.	Per rimuovere il serbatoio del cibo, tirare leggermente verso l'esterno e poi verso l'alto le tacche su entrambi i lati.

SPECIFICHE

Modello	PLAF103
Capacità	5 litri
Alimentazione	Adattatore di corrente DC 5V; 3 batterie alcaline D (non incluse)
Adattatore di alimentazione	AC100-240V, 50/60Hz Ingresso, DC 5V uscita
Temperatura di funzionamento	0°C - 55°C / 32°F - 131°F
Dimensioni	34 x 19 x 19 cm / 13 x 7,5 x 7,5 in
Peso netto	1,66 kg / 3,66 libbre

FRANÇAIS

CONSIGNES DE SECURITE

! AVERTISSEMENT

- Traitez les matériaux d'emballage conformément à la législation locale. Certains matériaux peuvent être emballés dans des sacs en plastique ; ces sacs peuvent engendrer une suffocation; tenir à l'écart des enfants et des animaux domestiques.
- Ne PAS laisser les jeunes enfants jouer avec, dans ou autour du distributeur d' aliment pour animaux.
- Afin de réduire le risque de blessure, veuillez surveiller de près les enfants lorsqu' ils sont à proximité de l' appareil.
- Ne PAS utiliser ce produit pour des animaux incapables d'atteindre le plateau de nourriture ou ayant un handicap physique.
- Ne PAS immerger la base dans l'eau car pouvant endommager les composants électroniques comme le panneau de commande.
- Ne PAS placer d' objet étranger dans le distributeur.
- Ne PAS utiliser en extérieur. Vérifiez fréquemment le fonctionnement pour vous assurer que l'appareil fonctionne correctement.
- Ne PAS utiliser d'aliments humides ou en conserve.
- Ne PAS démonter l'appareil autrement qu' indiqué dans ce manuel.
- Ne PAS utiliser le chargeur pour un autre usage que celui mentionné dans le manuel.
- N' utilisez que les accessoires recommandés ou vendus par le fabricant. L'utilisation d'accessoires non recommandés ou non vendus par le fabricant peut entraîner une situation dangereuse. Veuillez ne pas modifier vous-même le distributeur.
- Ne PAS utiliser l' appareil s'il ne fonctionne pas correctement ou s'il a été endommagé. N'essayez pas de réparer vous-même le distributeur. Contactez immédiatement notre service client pour plus d'instructions.

- Toujours débrancher lorsque l' appareil n'est pas utilisé ou avant de le nettoyer.
- Ne jamais tirer sur le cordon d'alimentation pour le débrancher de la prise murale.
- Toujours débrancher lorsqu'il n'est pas utilisé et avant de le nettoyer.
- Ne tirez jamais sur le cordon d'alimentation électrique pour débrancher la fiche de la prise murale.
- Si la fiche de cet appareil est mouillée, coupez l'électricité de cette prise murale. N'essayez pas de débrancher.
- Examinez le chargeur après l'installation. Ne pas brancher s'il y a de l'eau sur le cordon d'alimentation ou la fiche.
- Afin d' éviter tout accident, placez toujours le cordon d'alimentation à l'écart du passage.

ATTENTION

- Ne PAS installer ou ranger l' appareil dans un endroit exposé aux intempéries ou à des températures inférieures à 4 °C / 39,2 °F.
- Utilisez des piles alcalines D pour faire fonctionner le distributeur. N'utilisez PAS de piles rechargeables.
- Vérifiez régulièrement les piles. Avant de partir pour une durée prolongée, remplacez toujours les piles par des neuves.
- Ne PAS soulever le distributeur par le couvercle, le réservoir de nourriture ou le plateau de nourriture. Soulevez-le et transportez-le à l'aide des deux mains par la base tout en maintenant l'appareil en position verticale.
- Convient UNIQUEMENT aux aliments secs, avec une taille de croquettes allant de 2 à 15 mm / 0,07 à 0,6 pouce de diamètre. Les croquettes plus grosses peuvent se coincer au point de vente.

- Ne mettez pas vos doigts dans la sortie des aliments et ne laissez pas vos doigts toucher le rotor.
- Veuillez consulter et respecter tous les avis importants figurant sur l' appareil et dans l'emballage.

GARANTIE

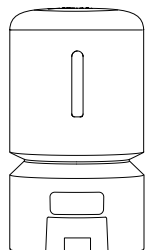
- 1 an de garantie
- Assistance à vie

Afin d' obtenir des conseils sur l'utilisation du produit et l'extension de la garantie, veuillez contacter le service après-vente de notre marque par e-mail:

support@petlibro.com

Si vous avez des questions concernant les commandes, veuillez contacter le vendeur via la plateforme d'achat.

CONTENU



Distributeur

X1



Bol avec maintien

X1



Cordon d' Alimentation

X1



Manuel Utilisateur

X1

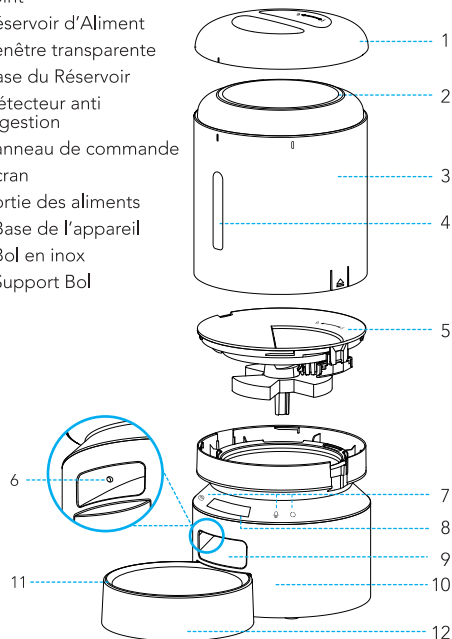


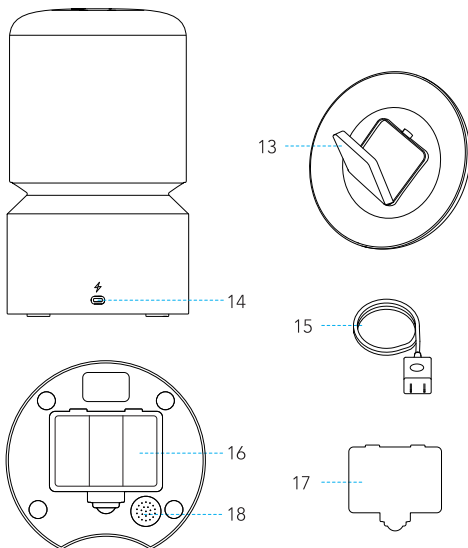
Sac déshydratant

X1

APERÇU PRODUIT

- 1.Couvercle
- 2.Joint
- 3.Réservoir d'Aliment
- 4.Fenêtre transparente
- 5.Base du Réservoir
- 6.Détecteur anti congection
- 7.Panneau de commande
- 8.Ecran
- 9.Sortie des aliments
- 10.Base de l'appareil
- 11.Bol en inox
- 12.Support Bol





- 13. Boîte à déshydratant
- 14. Prise Jack
- 15. Cordon d'alimentation
- 16. Compartiment Piles
- 17. Couverture du Compartiment
- 18. Haut-parleur

APERÇU BOUTONS ET VOYANTS

Aperçu Boutons



Bouton Déverrouillage

Pour déverrouiller le panneau de commande, maintenez le bouton enfoncé pendant 5 secondes, l'appareil émet un son. Si l'appareil est verrouillé, seul ce bouton prend effet.



Bouton Enregistrement

Lorsque l'appareil est déverrouillé, maintenez le bouton enfoncé, commencez à enregistrer après le bip. Enregistrez votre message (Max : 10 secondes). Relâchez le bouton lorsque vous avez terminé, deux bips indiqueront qu'il est enregistré.



Bouton de Distribution Manuelle

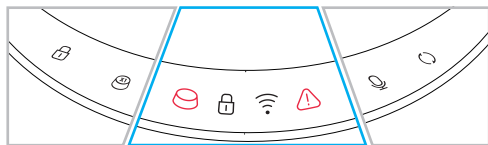
Lorsque l'appareil est déverrouillé, appuyez une fois sur ce bouton pour distribuer 1 portion de nourriture.



Bouton Reset

Lorsque l'appareil est déverrouillé, maintenez le bouton Reset enfoncé jusqu'à ce que le chargeur émette des bips : le voyant WiFi continue de clignoter, indiquant que l'appareil est prêt pour une reconnexion.

Aperçu Voyant



Voyant du niveau de nourriture

S'allume rouge si le niveau de nourriture est bas.
Est éteint si le réservoir contient suffisamment de nourriture.

Voyant Verrouillé

Allumé si le panneau est verrouillé.
Éteint si le panneau est déverrouillé

Note: Les boutons de commande seront verrouillés automatiquement après 30 secondes de veille.

Voyant WiFi

Clignote chaque seconde	Le distributeur est prêt à se connecter au WiFi.
Clignote plusieurs fois par seconde	Le distributeur se connecte au Wi-Fi ou met à jour le logiciel.
Clignote deux fois	Erreur de mot de passe Wi-Fi.
Allumé	Connecté au WiFi.
Eteint	La fonction Wi-Fi est désactivée.

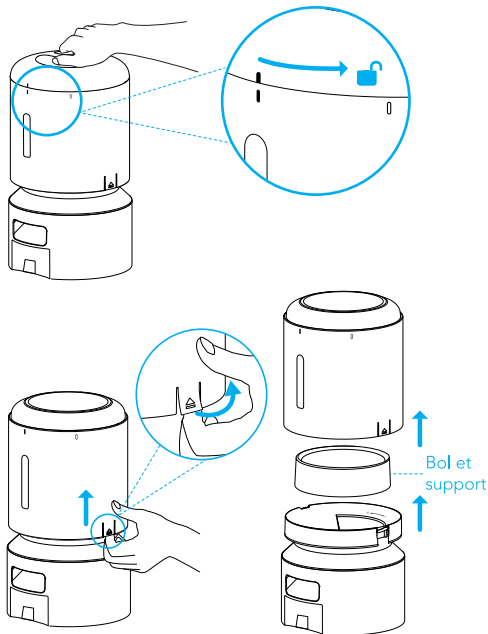
Voyant de fonctionnement

On	Congestion ou moteur ne fonctionne pas
Off	Tout fonctionne parfaitement

INSTALLER LE DISTRIBUTEUR

Assemblage et paramétrage

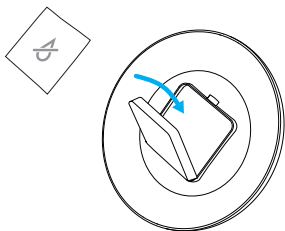
1. Retirez le bol de nourriture l'intérieur du réservoir.
Tournez le couvercle dans le sens anti-horaire pour retirer le couvercle. Tirez légèrement les encoches des deux côtés vers l'extérieur puis vers le haut pour pouvoir retirer le réservoir.



2. Placez le sac déshydratant dans la boîte sous le couvercle.

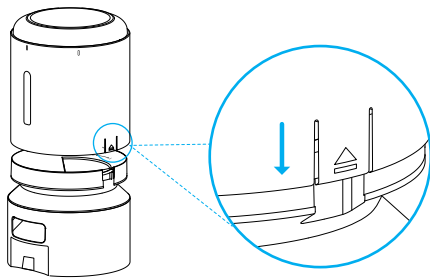
Notes:

- Nous vous recommandons de changer le sac déshydratant tous les 15 jours pour éviter la formation de moisissures.
- Retirez le sachet déshydratant avant de nettoyer le couvercle.



3. Installez le réservoir alimentaire.

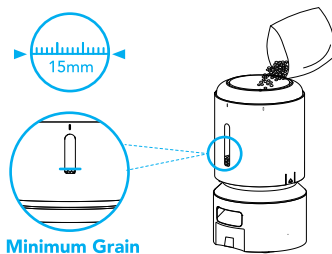
Alignez le réservoir avec les encoches des deux côtés de la base du réservoir.



4. Ajoutez de la nourriture sèche dans le réservoir.

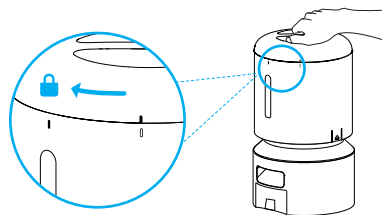
Notes:

- Pour éviter une distribution inégale des aliments, veuillez en ajouter suffisamment jusqu'au niveau visible.
- Taille de croquette recommandée: 2-15mm de diamètre.
- N'utilisez pas d'aliments en conserve ou humides.



5. Remettez le couvercle en place.

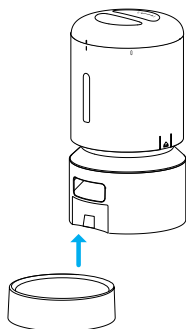
Pour le fixer, tournez le couvercle dans le sens horaire.



6. Installez le bol

Fixez le bol aux encoches désignées sous la base du distributeur de nourriture.

Note: Avant de déplacer le distributeur, appuyez sur le bol pour le retirer de la base du distributeur. S'il y a de la nourriture, manipulez-le doucement pour éviter de le renverser. Tenez la base au lieu de toute autre pièce lorsque vous soulevez l'appareil.

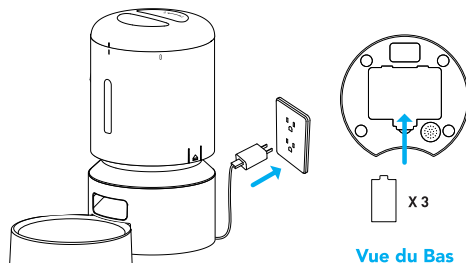


7. Connecter l'alimentation

- 1) Branchez l'adaptateur 5 V dans une prise et le câble USB dans le port USB à l'arrière de l'appareil.
- 2) L'écran LED s'allume automatiquement pour indiquer que l'appareil est allumé.
- 3) Ouvrez le compartiment de piles au bas du distributeur. Installez trois piles alcalines D (non incluses) en cas de panne de courant. Assurez-vous que les polarités soient correctes.

Notes:

- Les piles ne sont pas incluses.
- Afin d'éviter une panne d'alimentation soudaine et que l'alimentation de votre animal soit affectée, n'utilisez pas les piles comme seule source d'alimentation, les piles ne doivent être utilisées qu'en cas d'urgence.
- Afin d'éviter les fuites de piles, retirez les piles si l'appareil n'est pas utilisé pendant un certain temps.
- Lorsque le chargeur est alimenté uniquement piles, la fonction WiFi, le bouton d'enregistrement et le bouton de reset seraient désactivés pour prolonger l'autonomie du produit (cela dépend des versions), les horaires de repas seront servis normalement.



CONTROLE PAR APP

***Note:** Cet appareil supporte les réseaux Wi-Fi 2,4 GHz et 5 GHz. Gardez le distributeur près de votre routeur pour une meilleure connexion WiFi. La portée idéale est de 6 mètres sans obstacles ni murs. Il est recommandé d'utiliser une connexion WiFi 2,4 GHz lorsque la distance est éloignée ou qu'il y a des obstacles et des murs.

Configuration Requite

iPhone avec iOS 10.0 ou version ultérieure ; smartphone avec Android 5.0 ou version ultérieure

Installation et connexion

1. Scannez le QR code à droite ou recherchez "PETLIBRO LITE" dans l'App Store  ou Google Play  pour télécharger l'application.

2. Inscrivez-vous et connectez-vous à votre compte.



Ajouter un appareil

A. Ajouter l'appareil par Bluetooth

1) Ouvrez l'application, allez à la page d'accueil, appuyez sur "**Ajouter appareil**" ou "+" en haut à droite.



2) Choisir PLAF103 WiFi Feeder.

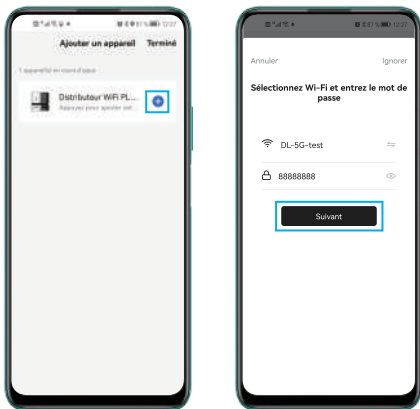


3) Suivez les instructions, et **assurez vous que le voyant wifi clignote**.

(Note: si le voyant WiFi ne clignote pas, maintenez le bouton de déverrouillage enfoncé pendant 5 secondes pour déverrouiller, le voyant de verrouillage s'éteint. Maintenez le bouton de reset enfoncé jusqu'à ce que le voyant WiFi clignote.)



4) Ajouter l'appareil PLAF103 en entrant le wifi et le mot de passe.



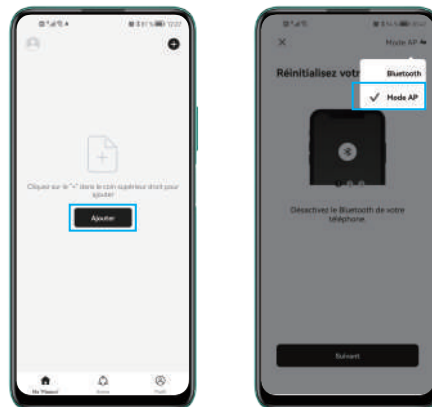
5) Distributeur connecté, commencez par régler l'heure et les portions des repas, enregistrez l'appel des repas et définissez les heures de lecture de l'appel de repas.

B. Ajouter l'appareil par App

1) Désactivez le Bluetooth sur votre téléphone



2) Ouvrez l'App, appuyez sur "Ajouter appareil" ou "+" en haut à droite, choisissez PLAF103 WiFi Feeder, appuyez sur l'icône dans le coin supérieur droit et choisissez le mode AP.



3) Assurez-vous que le voyant wifi clignote.

(Note: si le voyant WiFi sur le chargeur ne clignote pas, maintenez le bouton de déverrouillage enfoncé pendant 5 secondes pour déverrouiller, le voyant de verrouillage s'éteint. Maintenez le bouton de reset enfoncé jusqu'à ce que le voyant wifi clignote.)

4) Saisissez votre compte WiFi et votre mot de passe, et accédez à l'interface de connexion WiFi sur votre téléphone, choisissez "SL-PETLIBRO-xxxx" et cliquez pour vous connecter.

5) Retournez à l'App pour vous connecter.

6) Distributeur connecté, commencez par régler l'heure et les portions des repas, enregistrez l'appel des repas et définissez les heures de lecture de l'appel de repas.

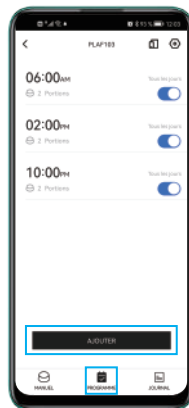
Distribution Manuelle

Sur la page Manuel, choisissez la portion que vous voulez donner, puis appuyez sur l'icône Nourrir. Le distributeur fournira la portion immédiatement.



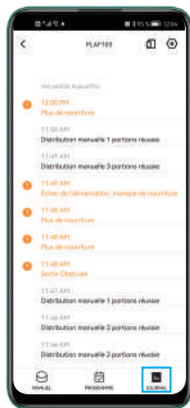
Définir le programme des repas

Sur la page Programme, appuyez sur l'icône Ajouter, choisissez l'heure, les jours de repas, et les portions.




Voir les journaux

Sur la page Journal, vous pouvez afficher les enregistrements d'alimentation et les notifications d'anomalies.



Enregistrer un Appel Repas & régler heures de lecture

Appuyez sur l'icône  en haut à droite → Enregistrer, et appuyez sur l'icône Ajouter, suivre les instructions pour enregistrer un appel de repas, régler les heures de lecture de l'appel de repas.



Note: L'appareil ne peut conserver que le dernier enregistrement. Lorsqu'un nouvel enregistrement est effectué, l'ancien enregistrement est automatiquement supprimé.

Réinitialiser l'appareil via APP


Appuyez sur l'icône  en haut à droite → **Réinitialisation aux paramètres d'usine**, l'appareil émet plusieurs bips; le voyant WiFi continue de clignoter, il indique que l'appareil est prêt pour la reconnexion.

Partage


Appuyez sur l'icône  en haut à droite → **Partage Appareil** → **Ajouter Partage**.

Si vous souhaitez ajouter l'appareil au téléphone portable d'une autre personne, téléchargez l'APP et enregistrez d'abord un nouveau compte sur son téléphone, puis vous pouvez partager l'appareil avec le nouveau compte. Assurez-vous que les deux comptes soient enregistrés dans le même pays.

Retirer Appareil

Appuyez sur l'icône  en haut à droite → Retirer Appareil → **Déconnecter**.

Consulter la FAQ et envoyer des commentaires

Appuyez sur l'icône  en haut à droite → **FAQ&Commentaire** Consultez la FAQ relative à l'appareil, et vous pouvez également nous soumettre des questions et des commentaires.

NETTOYAGE ET ENTRETIEN

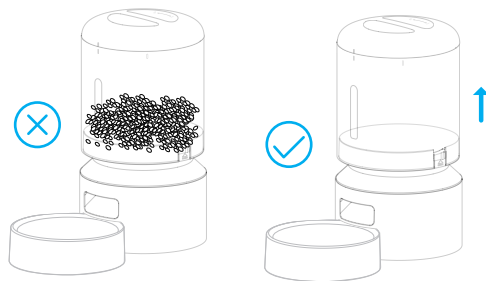
Nous recommandons de nettoyer régulièrement l'appareil pour la santé de vos animaux de compagnie.

Les pièces lavables sont les suivantes : couvercle, réservoir alimentaire, base du réservoir, bol en acier inoxydable et support de bol.

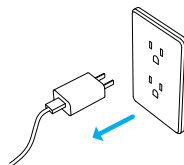
Nettoyez les autres pièces avec un chiffon sec.

Nettoyez le réservoir, son couvercle et sa base

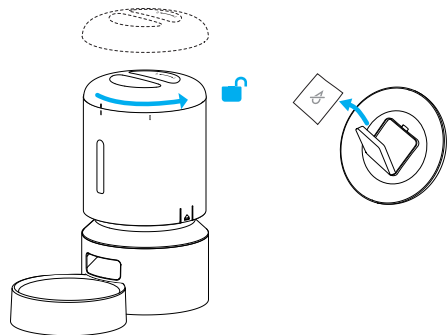
Avant de retirer le réservoir de nourriture, assurez-vous qu'il soit vide pour éviter que la nourriture se renverse partout.



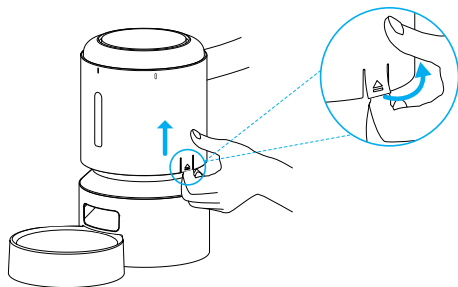
1. Débranchez avant nettoyage



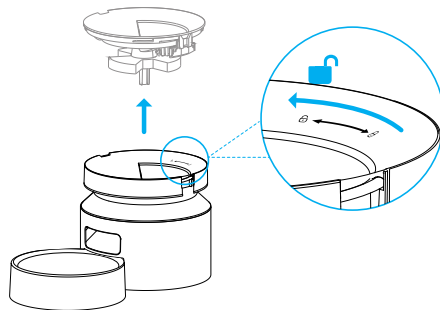
2. Faire pivoter dans le sens horaire pour retirer le couvercle et sortez le sac déshydratant de la boîte intérieure sous le couvercle.



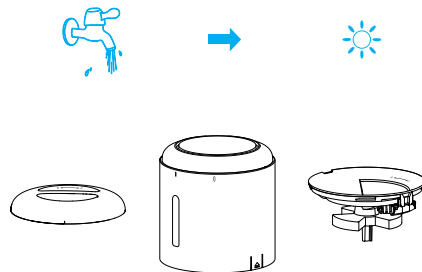
3. Tirez les encoches des deux côtés vers l'extérieur puis vers le haut pour retirer le réservoir.



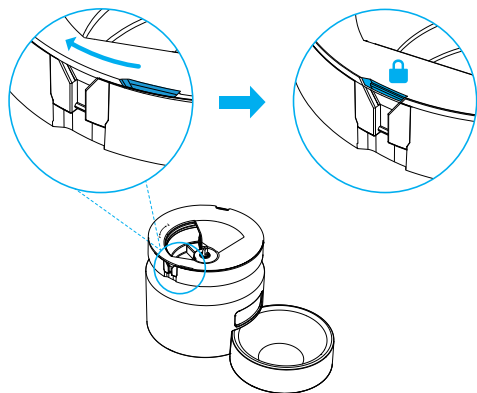
4. Faire pivoter dans le sens anti-horaire pour retirer la base du réservoir.



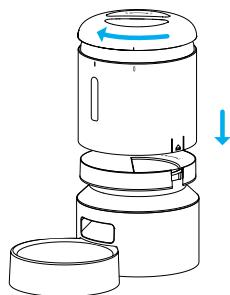
5. Rincez soigneusement et faites sécher le couvercle, le réservoir et la base du réservoir.



6. Réinstallez-les sur l'appareil. Tournez la base du réservoir dans le sens horaire jusqu'à ce qu'elles s'engrenent.

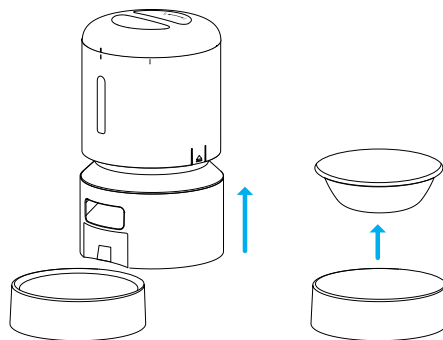


7. Installez ensuite le réservoir et le couvercle.

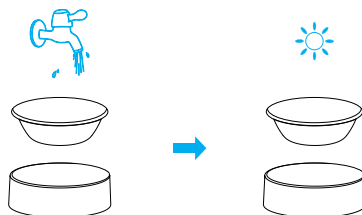


Nettoyez le bol

1. Appuyez sur le bol pour le retirer.



2. Rincez-les soigneusement et laissez-les sécher à l'air libre avant de les remettre en place dans la machine.



DEPANNAGE

Les réponses à ces questions devraient vous permettre de résoudre la plupart des problèmes que vous pourriez rencontrer avec notre produit. Si ce n'est pas le cas, veuillez contacter notre service clientèle via support@petlibro.com

Problème	Solution
Impossible de connecter le distributeur au WiFi	1) Gardez l'appareil et votre téléphone à proximité de votre routeur, assurez-vous que le signal réseau est bon. 2) Redémarrez l'appareil. 3) Suivez les instructions de l'APP ou nos vidéos de fonctionnement pour ajouter l'appareil. Il existe plus d'une méthode pour ajouter l'appareil. 4) Contactez notre service près-vente par e-mail pour obtenir de l'aide.
La connexion WiFi se déconnecte fréquemment	1) Gardez l'appareil près de votre routeur, assurez-vous que le signal du réseau est bon. Nous conseillons d'être à moins de 6 mètres sans obstacles ni murs. 2) Assurez-vous que le cordon soit bien branché. 3) Redémarrez le distributeur.
J'appuie sur les boutons mais ils ne fonctionnent pas.	Maintenez le bouton de déverrouillage enfoncé pendant 5 secondes pour déverrouiller les boutons.
Les voyants sont éteints.	1) Vérifiez si le courant a été coupé 2) Vérifiez si le voyant de fonctionnement est désactivé sur l'app.
Le montant de la portion est inexacte.	Les premières portions peuvent varier, mais cela ne signifie pas que l'appareil est défectueux. Après environ 6 portions, la quantité devrait être bonne.

Problème	Solution
La nourriture ne sort pas	1) Veuillez vous assurer d'ajouter des aliments secs et que la taille est comprise entre 2 et 15 mm de diamètre. 2) Retirez le réservoir et la base du réservoir, vérifiez si la goulotte à l'intérieur est bloquée. 3) Vérifiez si le détecteur anti-obstruction de la sortie est sale ou obstrué. 4) Vérifiez si le niveau de la batterie est faible, si l'adaptateur secteur est connecté, si une panne de courant se produit lorsque l'adaptateur secteur est connecté et que les piles ne sont pas installées.
Je ne peux pas retirer le réservoir de nourriture.	Veuillez tirer les encoches des deux côtés vers l'extérieur puis vers le haut pour retirer le réservoir.

SPECIFICATIONS

Modèle	PLAF103
Capacité	5 litres
Alimentation	Adaptateur CC 5V; 3 x piles alcalines D (non incluses)
Prise Secteur	AC100-240V, entrée 50 / 60Hz, extérieur DC 5V
Température	0°C - 55°C / 32°F - 131°F
Dimensions	34 x 19 x 19 cm / 13 x 7.5 x 7.5 in
Poids Net	1.66kg / 3.66lbs

ESPAÑOL

INDICACIONES DE SEGURIDAD

! ADVERTENCIA

- Disponga adecuadamente todos los embalajes. Algunos componentes están empaquetados en bolsas de plástico; estas bolsas podría causar asfixia; manténgalas fuera del alcance de los niños y las mascotas.
- No permita que los niños jueguen con, dentro o alrededor del alimentador.
- Para evitar daños, vigile atentamente a los niños cuando estén cerca del aparato.
- No permita que las mascotas que no puedan alcanzar la altura del aparato o que tengan alguna discapacidad física utilicen el alimentador.
- NO sumerja la base en agua en ningún momento, ya que podría dañar los componentes electrónicos, como el panel de control.
- NO coloque ningún objeto desconocido en el aparato.
- No lo utilice al aire libre. Revise el funcionamiento con frecuencia para asegurarse de que la máquina funciona bien.
- No ponga alimentos húmedos, enlatados o mojados.
- No desmonte el aparato a no ser que se trate de los componentes indicados en este manual.
- NO utilice la fuente de agua para nada más que su uso original.
- Utilice únicamente los accesorios recomendados o vendidos por el fabricante. El uso de accesorios no recomendados o vendidos por el fabricante puede causar una situación insegura. NO modifique el aparato.
- NO haga funcionar el dispositivo si la pieza funciona mal o está estropeada. No intente reparar el aparato usted mismo. Póngase en contacto con nuestro servicio de cliente inmediatamente para más instrucciones.

- Desenchufe siempre el aparato cuando no lo utilice o antes de limpiarlo.
- No tire nunca el cable de electricidad para desconectar el enchufe de la pared.
- Si el enchufe de este aparato se moja, desconecte la corriente del enchufe de la pared. No intente desenchufar.
- Revise el dispositivo después de la instalación. Desenchufe si hay agua en el cable o en el enchufe. Para evitar tropiezos, coloque siempre el cable eléctrico fuera del camino peatonal.

ATENCIÓN

- NO instale ni almacene el aparato en donde expuesta a las temperaturas bajo 4°C / 39.2°F.
- Utilice las baterías alcalinas D para recargarlo. NO utilice las baterías recargables.
- Revise las baterías regularmente. Antes de marcharse por un tiempo largo, sustituya siempre las baterías por otras nuevas.
- No levante el alimentador por la tapa, el tanque o la bandeja de comida. Levántelo y llévelo con ambas manos y la base, mientras manténgase en posición vertical.
- Sólo sirve para comida seca, con un tamaño de croqueta que varía entre 2-15mm / 0,07-0,6 pulgadas de diámetro. Las croquetas más grandes podrían atascarse en la salida del alimento.
- No meta los dedos en la salida del alimento ni toquen el rotor.
- Lea y observe todos los consejos importantes que aparecen en el alimentador para mascotas y en el embalaje.

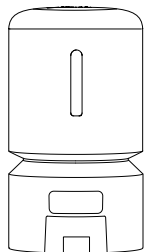
GARANTÍA

- Garantía de un año
- Apoyo del tiempo de vida

Para obtener indicaciones sobre el uso del producto y la ampliación de la garantía, póngase en contacto con el responsable de posventa a través del correo electrónico: **support@petlibro.com**

Si tiene alguna pregunta relacionada con los pedidos, póngase en contacto con el vendedor a través de la plataforma de compras, por favor.

DENTRO DE LA CAJA



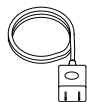
Alimentador Automático

X1



Cuenco con Soporte

X1



Adaptador de Energía

X1



Material de Guía del Usuario

X1

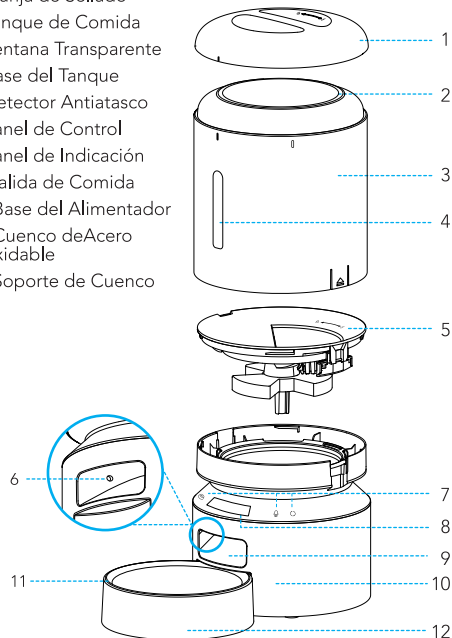


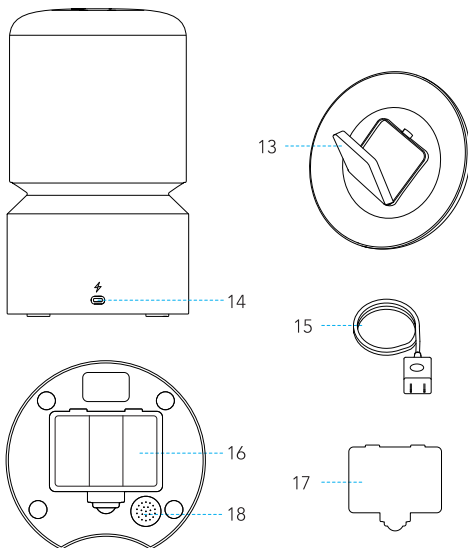
Bolsa Desecante

X1

VISIÓN GENERAL DEL PRODUCTO

- 1.Tapa
- 2.Franja de Sellado
- 3.Tanque de Comida
- 4.Ventana Transparente
- 5.Base del Tanque
- 6.Detector Antiatasco
- 7.Panel de Control
- 8.Panel de Indicación
9. Salida de Comida
- 10.Base del Alimentador
- 11.Cuenco deAcero Inoxidable
- 12.Soporte de Cuenco





- 13.Caja de Desecante
- 14.Conector de Energía
- 15.Adaptador de Energía
- 16.Compartimento de la Batería
- 17.Compartimento de la Tapa
- 18.Altavoz

VISIÓN GENERAL DE BOTONES Y PANTALLA

Visión General de Botones



Botón de Desbloqueo

Para desbloquear el panel de control, mantenga presionado el botón durante 5 segundos, el dispositivo emite un sonido Di, DiDi. En el estado de bloqueo, sólo este botón tiene efecto.



Botón de Alimentación Manual

En el estado desbloqueado, pulse una vez para distribuir una porción de comida.



Botón de Grabación

En el estado desbloqueado, mantenga presionado el botón, comience a grabar después de que se escuche un pitido.

Grabe su mensaje (máximo: 10 segundos). Suelte el botón si termina de grabar, se escucharán dos pitidos indicando que se ha guardado.



Botón de Reajuste

En el estado desbloqueado, mantenga presionado el botón de reajuste hasta que el alimentador emita pitidos: Di, DiDi, el indicador WiFi sigue parpadeando, lo que indica que el dispositivo está listo para la reconexión.

Visión General de Indicadores



Indicador de Nivel de Alimentos

Se ilumina en rojo si el nivel de comida es bajo.
Está apagado si el tanque tiene suficiente comida.

Indicador de Bloqueo

Se enciende si el panel de control está bloqueado.
Se apaga si el panel de control está desbloqueado.

Nota: Los botones de control se bloquearán automáticamente después de 30 segundos de espera.

Indicador WiFi

Parpadea cada segundo	El alimentador está listo para conectarse a WiFi.
Parpadea varias veces por segundo	El alimentador se está conectando a WiFi o actualizando el software.
Parpadea dos veces	La contraseña de WiFi es incorrecta.
Permanece estable	Conectado a WiFi.
Apagado	La función WiFi está desactivada.

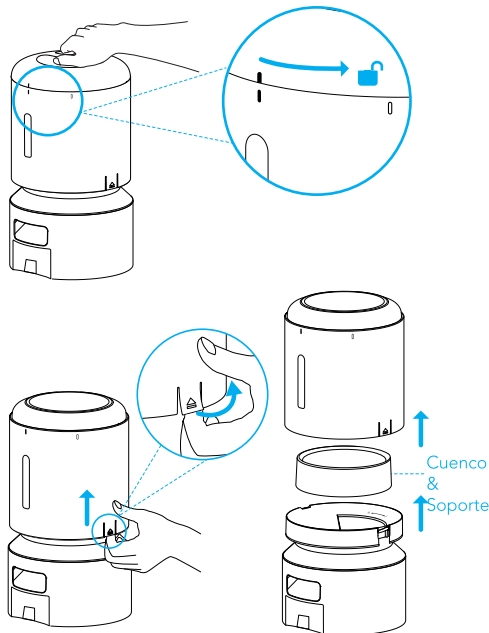
Indicador de Estado de Trabajo

Encendido	El bloqueo de alimentos o el motor no puede funcionar.
Apagado	Todo funciona bien.

INSTALAR EL ALIMENTADOR

Montaje y Preparación para la Instalación

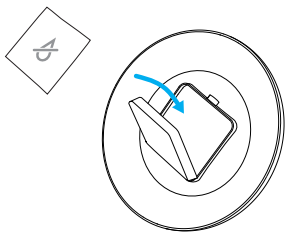
1. Extraiga el cuenco de comida dentro del tanque de comida. Gire la tapa en sentido antihorario para extraerla. Tire hacia arriba a lo largo de las muescas de ambos lados para extraer el tanque de comida



2. Coloque la bolsa desecante en la caja interior bajo la tapa.

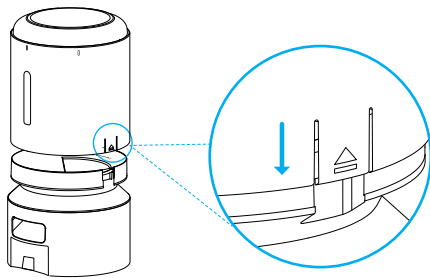
Notas:

- Se recomienda cambiar la bolsa desecante cada 15 días para evitar la aparición de moho.
- Retire la bolsa desecante antes de limpiar la tapa.



3. Instale el Tanque de Alimentos.

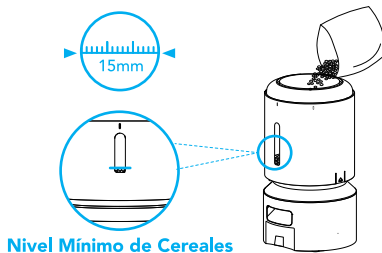
Alinee el tanque de comida con las muescas de ambos lados de la base del tanque.



4. Añada comida seca para mascotas en el tanque de comida.

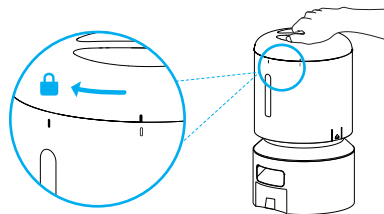
Notas:

- Para evitar que la comida se dispense, añada suficiente comida hasta el nivel visible.
- Tamaño recomendado de las croquetas: 2-15mm/0,07-0,6 pulgadas de diámetro.
- No utilice comida enlatada, húmeda o mojada.



5. Coloque la tapa de nuevo.

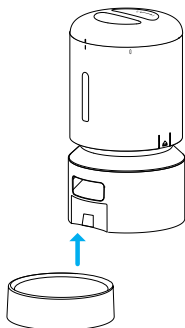
Para encajarla, gire la tapa en el sentido antihorario desde el signo de rotación de la derecha hasta la izquierda.



6. Instalar el cuenco de comida

Coloque el cuenco en las muescas debajo de la base del alimentador.

Nota: Antes de desplazar el alimentador, presione el cuenco hacia abajo para sacarlo de la base del alimentador. Si hay cereales en el cuenco, tómelo con cuidado para evitar que se derramen. Sostenga la base y no otras partes cuando eleve el alimentador.



7. Conectar la Electricidad

1) Conecte el adaptador de corriente de 5V a un enchufe y el cable USB al puerto USB de la parte posterior del alimentador.

2) La pantalla LED se iluminará automáticamente para indicar que el alimentador está encendido.

3) Abra el compartimento de las baterías en la parte inferior del alimentador. Instale tres pilas alcalinas D (no incluidas) en caso de que se produzca un corte de energía. Asegúrese de que las baterías coincidan con los polos positivo y negativo con las marcas en el compartimiento.

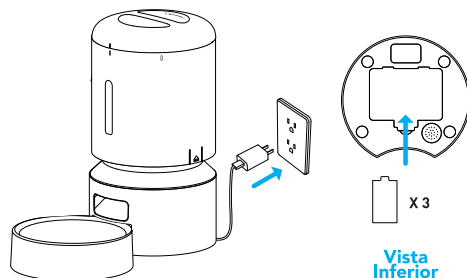
Notas:

• Las baterías no están incluidas.

Para evitar un apagón repentino y que la alimentación de su mascota se vea afectada, no utilice las baterías como única fuente de energía, las baterías sólo pueden utilizarse en caso de emergencia.

• Para evitar la fuga de las baterías, quítelas si no utilizará el dispositivo durante algún tiempo.

• Cuando el alimentador se carga sólo con baterías, la función WiFi, el botón de grabación y el botón de reinicio se desactivarían para extender el tiempo de trabajo (depende de las versiones), los registros de comidas se efectuarán normalmente.



Vista Inferior



CONTROL MEDIANTE APP

***Nota: El alimentador es compatible con WiFi de 2,4GHz y 5GHz. Mantenga el alimentador cerca de su enrutador para una mejor conexión WiFi. El alcance ideal es de 6 metros/19,7 pies sin obstáculos ni paredes. Se recomienda utilizar la conexión WiFi de 2,4 GHz cuando la distancia es larga o hay obstáculos y paredes.**

Requerimientos del Sistema

iPhone con iOS 10.0 o posterior; smartphone con Android 5.0 o posterior

Instalar la APP & iniciar sesión

1. Escanee el código QR de la derecha o busque "PETLIBRO LITE" en App Store  o Google Play  para descargar la aplicación.

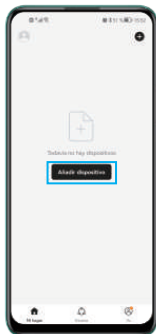
2. Regístrese y entre en su cuenta.



Añadir el Dispositivo

A. Añadir el alimentador a través del modo Bluetooth

1) Abra la aplicación, seleccione la página de inicio, pulse "**Añadir dispositivo**" o "+ " en la esquina superior derecha.



2) Elija PLAF103 WiFi Feeder.

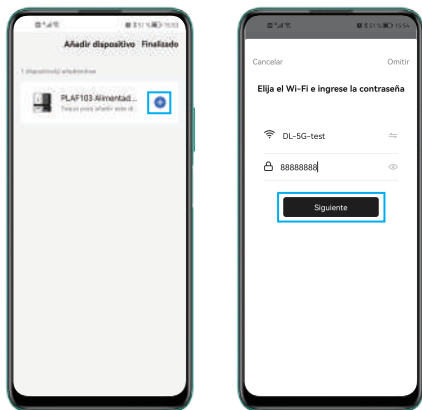


3) Siga las instrucciones de la pantalla y **confirme que el indicador de WiFi del alimentador está parpadeando.**

(Nota: Si el indicador de WiFi en el alimentador no está parpadeando, mantenga el Botón de Desbloqueo durante 5s para desbloquear, el indicador de bloqueo se apagará. Siga manteniendo el botón de reinicio hasta que el indicador WiFi siga parpadeando).



4) Añade el dispositivo PLAF103 introduciendo la cuenta WiFi y la contraseña.



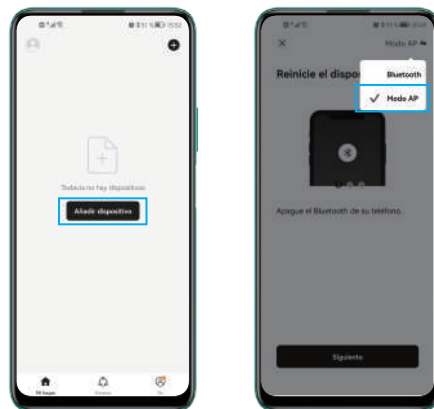
5) Una vez conectado el alimentador, comience a configurar la hora de la comida y la porción, registre la llamada de la comida y configure el tiempo de la llamada de la comida.

B. Añadir el Alimentador en Modo AP

1) Apague el Bluetooth de su teléfono



2) Abra la App, toca "Add Device" o "+" en la esquina superior derecha, elige PLAF103 WiFi Feeder, toca el icono en la esquina superior derecha y elige el modo AP.



3) Confirma que el indicador de WiFi en el alimentador está parpadeando.

(Nota: Si el indicador de WiFi en el alimentador no está parpadeando, mantenga el Botón de Desbloqueo durante 5s para desbloquear, el indicador de bloqueo se apagará. Siga manteniendo el botón de reinicio hasta que el indicador WiFi siga parpadeando.)

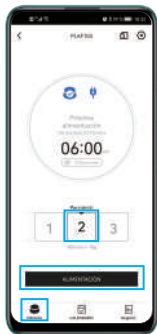
4) Introduce su cuenta y contraseña de WiFi, y ve a la interfaz de conexión WiFi de su teléfono, busca el dispositivo "SL-PETLIBRO-xxxx" y toca para conectarse.

5) Vuelva a la aplicación y espere a que se conecte.

6) Una vez conectado el alimentador, comience a configurar la hora de la comida y la porción, registre la llamada de la comida y configure el tiempo de la llamada de la comida.

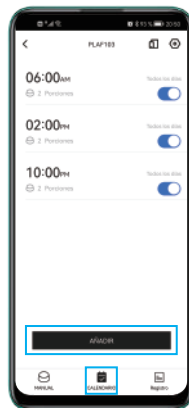
Alimentar a la mascota manualmente

En la página Manual, elija la porción que desea alimentar y luego toque el botón Alimentar. El alimentador se alimentará inmediatamente.



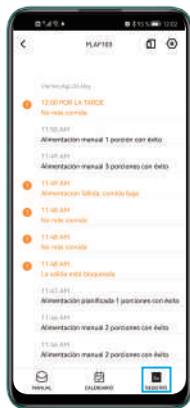
Establecer el Plan de Alimentación

En la página de Agenda, pulse el botón Añadir, elija la hora, los días y las porciones de alimentación.



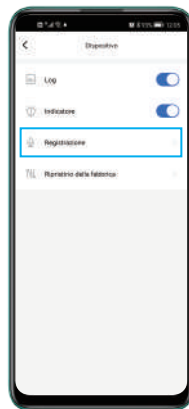
Ver los Registros

En la página de Registro, puede ver los registros de alimentación y las notificaciones en caso de situaciones anormales.




Registrar una Llamada de Comida & Configurar el Tiempo

Pulse el icono  en la esquina superior derecha → Registro, luego pulse el icono Añadir, siga las instrucciones en la pantalla para registrar una llamada de comida, configure los tiempos de la llamada de comida.




Nota: El aparato sólo puede conservar el último registro. Cuando se realice un nuevo registro, el anterior se borrará automáticamente.


Restablecimiento del Alimentador en la Aplicación

Pulse el icono  en la esquina superior derecha → **Restablecimiento de fábrica**, el alimentador emite pitidos: Di, DiDi, el indicador de WiFi sigue parpadeando, lo que indica que el dispositivo está listo para la reconexión.


Compartir el Dispositivo

Pulse el icono  en la esquina superior derecha → Compartir el Dispositivo → Añadir Compartir.
Si quiere añadir el alimentador al teléfono móvil de otro usuario, descargue la aplicación y establezca una nueva cuenta en su teléfono, y luego podrá compartir el dispositivo con la nueva cuenta. Asegúrate de que las dos cuentas están inscritas en el mismo país.

Extraer el Dispositivo

Pulse el icono  en la esquina superior derecha → Extraer el Dispositivo → Desconectar.

Consultar FAQs y Enviar Feedback

Pulse el icono  en la esquina superior derecha → FAQ & Feedback.

Consulte las preguntas más frecuentes relacionadas con el dispositivo, y también puede enviarnos preguntas y comentarios.

LIMPIEZA Y MANTENIMIENTO

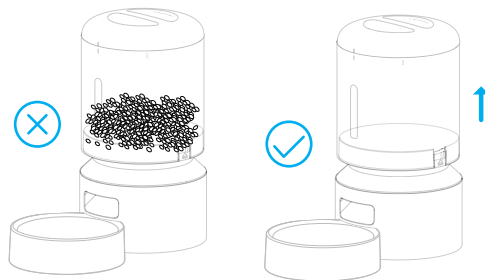
Se recomienda limpiar el alimentador regularmente para la salud de las mascotas.

Las piezas lavables son las siguientes: tapa, tanque de comida, base del tanque, cuenco de acero inoxidable y soporte del cuenco.

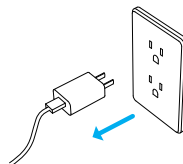
Limpie las otras partes con un trapo seco.

Limpie la tapa del tanque, el tanque de comida y la base del tanque

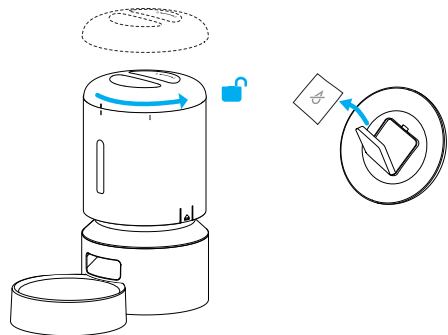
Antes de extraer el tanque de comida, asegúrese de que el tanque de comida está vacío por si se derrama comida por todas partes.



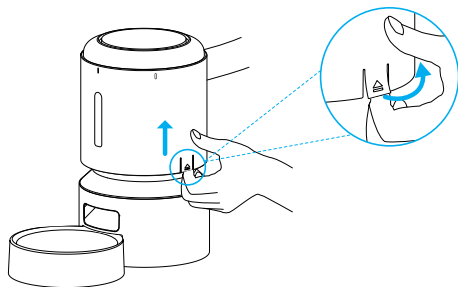
1. Desconecte la electricidad antes de la limpieza.



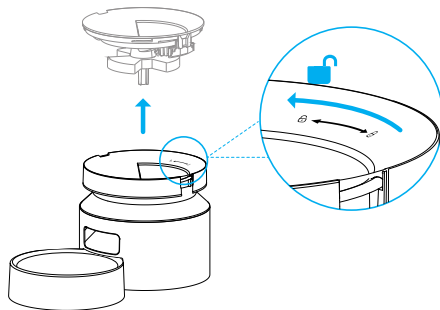
2. Gire en el sentido antihorario para quitar la tapa y saque la bolsa desecante de la caja interior debajo de la tapa.



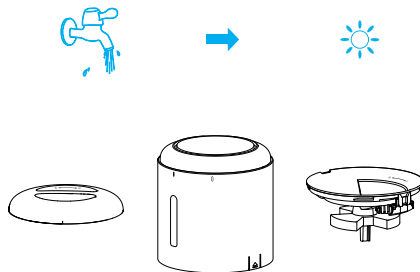
3. Tire a lo largo de las muescas para extraer el tanque.



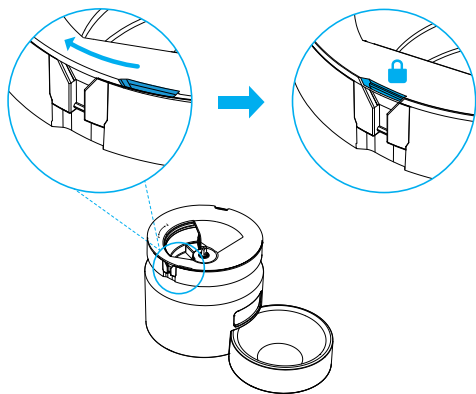
4. Gire en el sentido antihorario para retirar la base del tanque.



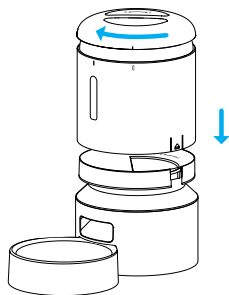
5. Enjuague y seque cuidadosamente la tapa, el tanque y la base del tanque.



6. Recolóquelos en la máquina. Gire la base del tanque en el sentido antihorario hasta que encaje en su sitio.

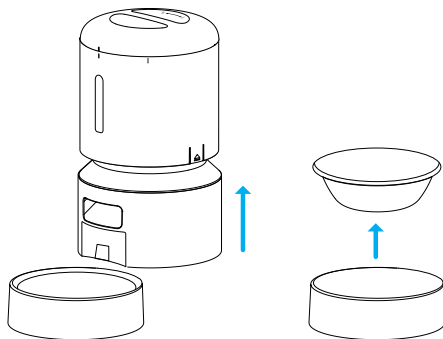


7. Seguidamente, instale el tanque y la tapa.

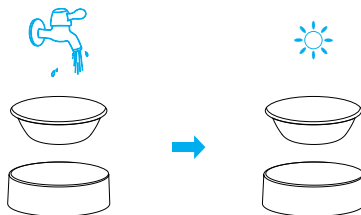


Limpiar el cuenco de comida

1. Presione el cuenco de comida con el soporte para extraerlos.



2. Enjuágalos y sécalos bien al aire antes de recolocarlos en la máquina.



SOLUCIÓN DE PROBLEMAS

Las respuestas a estas preguntas deberían ayudarle a resolver la mayoría de los problemas relacionados con el producto. Si no lo solucionan, póngase en contacto con nuestro Centro de Atención al Cliente a través de support@petlibro.com

Problema	Solución
Incapaz de conectar el alimentador al WiFi	<ol style="list-style-type: none"> Mantenga el alimentador y su teléfono cerca de su enrutador, asegúrese de que la señal de red es buena. Reinicie el alimentador. Siga las instrucciones de la APP o nuestros videos de manejo para conectar el alimentador. Hay más de 1 métodos de adición para elegir. Póngase en contacto con nuestro equipo de postventa por correo electrónico para pedir ayuda.
La conexión WiFi se desconecta con frecuencia.	<ol style="list-style-type: none"> Mantenga el alimentador y su teléfono cerca de su enrutador, asegúrese de que la señal de red es buena. Lo ideal es que lo haga a menos de 6 metros / 19.7ft sin obstáculos ni paredes. Asegúrese de que el cable de alimentación está conectado bien. Reinicie el alimentador.
Pulso los botones pero no funcionan.	Mantenga pulsado el Botón de Desbloqueo durante 5s para desbloquear.
Los indicadores están apagados.	<ol style="list-style-type: none"> Revise si la electricidad está cortada. Revise si la función de los indicadores está desactivada en la aplicación.
La cantidad de comida de cada porción no es la misma.	Las primera porciones de comida podrían variar, pero esto no significa que esté estropeado. Después de unas 6 veces de alimentación, debería ser casi igual.

Problema	Solución
La comida no sale.	<ol style="list-style-type: none"> Por favor, asegúrese de que la comida en el tanque está seca, y el tamaño de la comida está dentro de 2- 15 mm / 0,07-0,6 pulgadas de diámetro. Retire el tanque y la base de alimentos , revise si el conducto interior está bloqueado. Compruebe si el detector antiobstrucción de la salida de alimentos está sucio o bloqueado. Compruebe para ver si el volumen de la batería es bajo, si el adaptador de energía está conectado o si se produce un corte de la electricidad cuando el adaptador de energía está conectado y las baterías no están instaladas.
No puedo remover el tanque de comida.	Para extraer el tanque de comida, tire hacia arriba por las muescas situadas a ambos lados.

ESPECIFICACIONES

Modelo	PLAF103
Capacidad	5 litros
Energía	DC 5V adaptador de energía; 3 x baterías alcalinas D (no incluidas)
Adaptador de Energía	AC100-240V, 50 / 60Hz entrada, DC 5V salida
Temperatura de Funcionamiento	0°C - 55°C / 32°F - 131°F
Dimensions	34 x 19 x19 cm / 13 x 7.5 x 7.5 in
Peso neto	1.66kg / 3.66lbs