



www.petlibro.com



Model: PLAF203

PETLIBRO

Granary Automatic Pet Feeder - Camera Monitoring 5L

Model: PLAF203

©Libro Corp. All Rights Reserved.

Manufacturer: Shenzhen Libro Technology Co., Ltd.

Address: 12/F, Tower B, GALAXY WORLD, Yabao Road,
Longgang District, Shenzhen, China

JP Importer: 株式会社成洋

Made in China

PLAF203_V2.1

USER MANUAL

Granary Automatic Pet Feeder -
Camera Monitoring 5L

CAN ICES-3 (B)/NMB-3(B)

FCC ID: 2A3DE-PLAF203



® 219-229184

This device complies with Part 15 of the FCC Rules. Operation is subject to the following two conditions: (1) this device may not cause harmful interference, and (2) this device must accept any interference received, including interference that may cause undesired operation.

Read this manual before using the product, and keep it for future reference.

This product is intended for household use only.

CONTENTS

English

SAFETY GUIDELINES	01
WARRANTY	04
IN THE BOX	05
PRODUCT OVERVIEW	06
BUTTONS AND INDICATORS OVERVIEW	08
SET UP THE FEEDER	10
CONTROLLING VIA APP	17
CLEAN AND CARE	34
SPECIFICATIONS	39
TROUBLESHOOTING	39

Deutsch

SICHERHEITSRICHTLINIEN	44
GARANTIE	46
IN DER BOX	47
PRODUKTÜBERSICHT	48
TASTEN- UND INDIKATORRNÜBERSICHT	50
ZUSAMMENSTELLUNG DES FUTTERAUTOMATEN	52
STEUERUNG ÜBER APP	59
REINIGUNG UND PFLEGE	76
SPEZIFIKATIONEN	81
FEHLERBEHEBUNG	81

Italiano

LINEE GUIDA PER LA SICUREZZA	86
GARANZIA	88
NELLA SCATOLA	89
PANORAMICA DEL PRODOTTO	90
PANORAMICA DEI PULSANTI E DEGLI INDICATORI	92
IMPOSTAZIONE DELL'ALIMENTATORE	94
CONTROLLO TRAMITE APP	101
PULIZIA E CURA	118
SPECIFICHE	123
RISOLUZIONE DEI PROBLEMI	123

Français

CONSIGNES DE SECURITE	128
GARANTIE	130
CONTENU	131
APERÇU PRODUIT	132
APERÇU BOUTONS ET VOYANTS	134
INSTALLER LE DISTRIBUTEUR	136
CONTROLE PAR APP	143
NETTOYAGE ET ENTRETIEN	160
SPECIFICATIONS	165
DEPANNAGE	165

Español

INDICACIONES DE SEGURIDAD	170
GARANTÍA	172
DENTRO DE LA CAJA	173
VISIÓN GENERAL DEL PRODUCTO	174
VISIÓN GENERAL DE BOTONES Y PANTALLA	176
INSTALAR EL ALIMENTADOR	178
CONTROL MEDIANTE APP	185
LIMPIEZA Y MANTENIMIENTO	202
ESPECIFICACIONES	207
SOLUCIÓN DE PROBLEMAS	207

ENGLISH

SAFETY GUIDELINES

! WARNING

- Dispose of all packaging materials properly. Some items may be packed in plastic bags; these bags could cause suffocation; keep away from children and pets.
- Do NOT allow small children to play with, in or around the pet feeder.
- To reduce the risk of injury, please keep close supervision when the appliance is used near children.
- Do NOT use the feeder with pets not able to reach the food tray or with any physical disability.
- Do NOT immerse the base part in water at any time as it may damage electronic components like the control panel.
- Do NOT place any foreign object in the pet feeder.
- Do NOT use outdoors. Check operation frequently to be sure the unit is dispensing properly.
- Do NOT use wet, canned or moist food.
- Do NOT disassemble the unit other than as instructed in this User Guide.
- Do NOT use the feeder for anything other than its intended use.
- Only use attachments recommended or sold by the manufacturer. The use of attachments not recommended or sold by the manufacturer may cause an unsafe condition. Do not modify the pet feeder.
- Do not operate any appliance if the unit is malfunctioning or has been damaged. Do not attempt repairs on the pet feeder yourself. Contact our customer service immediately for further instructions.
- Always unplug when not in use and before cleaning.
- Never pull on the electrical power cord to remove the plug from the wall outlet.

- If the plug of this device gets wet, turn off electricity to that wall outlet. Do not attempt to unplug.
- Examine the feeder after installation. Do not plug in if there is water on the power cord or plug.
- To avoid tripping, always position power cord out of the way of foot traffic.

CAUTION

- Do NOT install or store the pet feeder where it will be exposed to weather or temperatures below 4°C / 39.2°F.
- Use alkaline D batteries to power. Do NOT use rechargeable batteries.
- Check the batteries regularly. Before leaving for extended time, always replace batteries with new ones.
- Do NOT lift the pet feeder by lid, food tank, or food tray. Lift and carry it using both hands and the base, while keeping the unit in an upright position.
- Suitable for dry food ONLY, with kibble size ranging from 2-15mm / 0.07-0.6 inch in diameter. Larger kibble may get stuck at the food outlet.
- Do not put your fingers into the food outlet or let your fingers touch the rotor.
- Read and observe all important notices listed on the pet feeder and in the packaging.

This device complies with Part 15 of the FCC Rules. Operation is subject to the following two conditions:

- (1) this device may not cause harmful interference, and
- (2) this device must accept any interference received, including interference that may cause undesired operation.

Changes or modifications to this unit not expressly approved by the party responsible for compliance could void the user's authority to operate the equipment.

NOTE:

This equipment has been tested and found to comply with the limits for a Class B digital device, pursuant to Part 15 of the FCC Rules. These limits are designed to provide reasonable protection against harmful interference in a residential installation. This equipment generates, uses and can radiate radio frequency energy and, if not installed and used in accordance with the instructions, may cause harmful interference to radio communications. However, there is no guarantee that interference will not occur in a particular installation. If this equipment does cause harmful interference to radio or television reception, which can be determined by turning the equipment off and on, the user is encouraged to try to correct the interference by one or more of the following measures:

- Reorient or relocate the receiving antenna.
- Increase the separation between the equipment and receiver.
- Connect the equipment into an outlet on a circuit different from that to which the receiver is connected.
- Consult the dealer or an experienced radio/TV technician for help.

This device and its antenna(s) must not be co-located or operation in conjunction with any other antenna or transmitter.

Radiation Exposure Statement

To maintain compliance with FCC's RF Exposure guidelines, This equipment should be installed and operated with minimum distance of 20cm from your body.

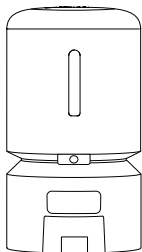
WARRANTY

- 1-year warranty
- Lifetime support

For guidance on product use and warranty extension, please contact our brand after-sales staff via email: **support@petlibro.com**.

If any questions related to orders, please contact the seller through the shopping platform.

IN THE BOX



Automatic Pet Feeder

X1



Food Bowl with Holder

X1



Power Adapter

X1



User Guide Kit

X1

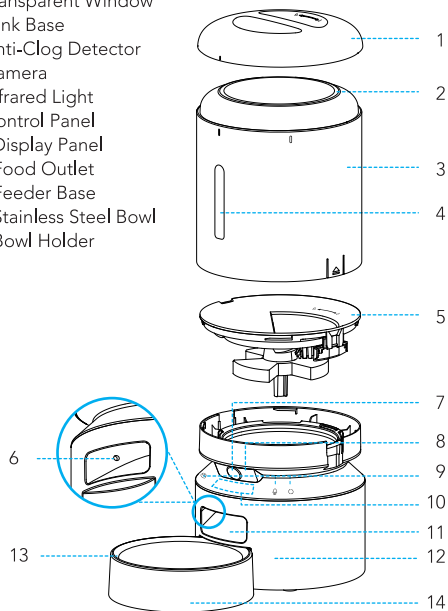


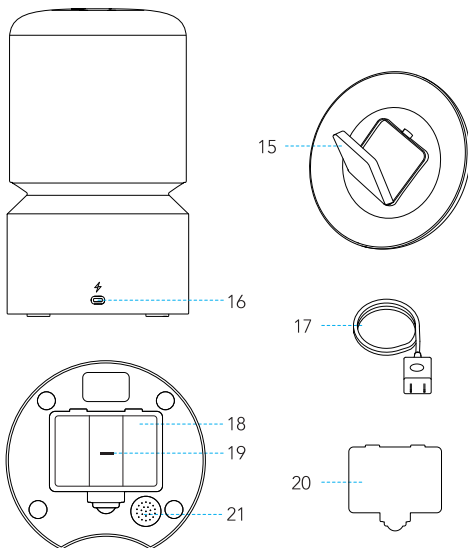
Desiccant Bag

X1

PRODUCT OVERVIEW

1. Lid
2. Seal Strip
3. Food Tank
4. Transparent Window
5. Tank Base
6. Anti-Clog Detector
7. Camera
8. Infrared Light
9. Control Panel
10. Display Panel
11. Food Outlet
12. Feeder Base
13. Stainless Steel Bowl
14. Bowl Holder



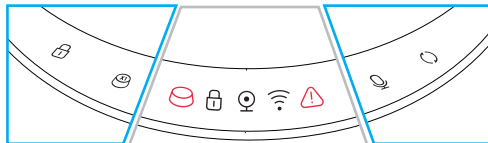


- 15. Desiccant Box
- 16. Power Jack
- 17. Power Adapter

- 18. Battery Compartment
- 19. TF card slot
- 20. Compartment Lid
- 21. Speaker

BUTTONS AND INDICATORS OVERVIEW

Buttons Overview



Unlock Button

To unlock the control panel, press and hold the button for 5 seconds, the device emits a Di, DiDi sound. In the locked state, only this button takes effect.



Record Button

In the unlocked state, press and hold the button, start recording after a beep is heard.

Record your message (Max:10 seconds). Release the button if you finish recording, two beeps will be heard indicating it's saved.



Manual Feeding Button

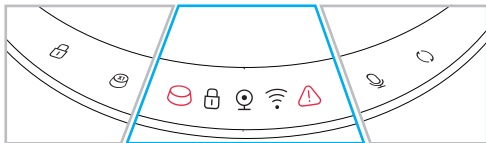
In the unlocked state, press once to dispense 1 portion of food.



Reset Button

In the unlocked state, keep holding the reset button until the feeder emits DingDong sound, the WiFi indicator keeps flashing, it indicates the device is ready for re-connection.

Indicators Overview



Food Level Indicator

Light up red if the food level is low.
Off if the tank has enough food.

Lock Indicator

On if the control panel is locked.
Off if the control panel is unlocked.

Note: The control buttons will be locked automatically after 30 seconds of standby.

Camera Indicator

Light up when the Camera page in the App is in use.
Exit the camera page, the camera indicator goes out.

WiFi Indicator

Flash every one second	The feeder is ready to connect to WiFi.
Flash several times per second	The feeder is connecting to WiFi or upgrading the software.
Double flash	WiFi password error.
Stay solid	Connected to WiFi.
Off	WiFi function is off.

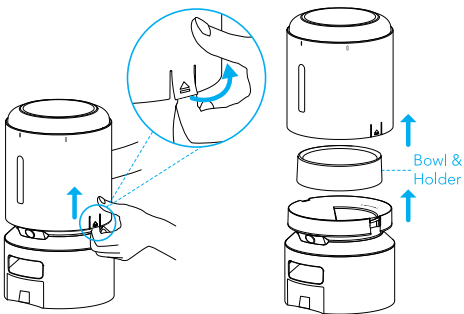
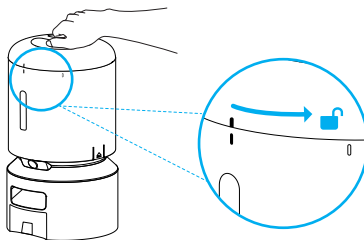
Work Status Indicator

On	Food blockage or the motor can't work.
Off	Everything is working well.

SET UP THE FEEDER

Assembly and Prepare for Setting

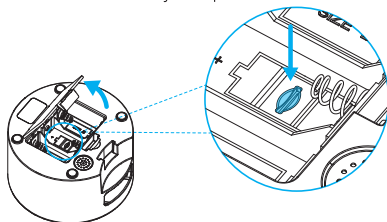
1. Take out the food bowl inside the food tank.
Twist the lid anticlockwise to remove the lid. Pull the notches on both sides outward a little and then up to remove the food tank.



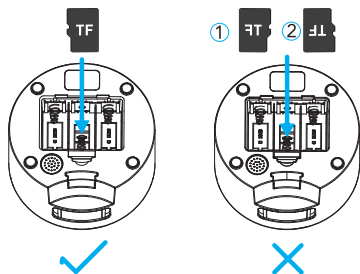
2. Insert the TF (Micro SD) card (Card NOT included)

To enable the video recording function, insert a TF card first, then enable the Local Recording option in the APP: tap  icon in the upper right corner → Recording Settings → Local Recording.

1) Open the battery compartment, the TF card slot is in the middle of the battery compartment.



2) Insert the TF card in the direction shown. Slide it in until it clicks into place. Do not force or apply excess force when inserting the TF card.



Note: Insert the TF card correctly. Not doing so can cause a malfunction.

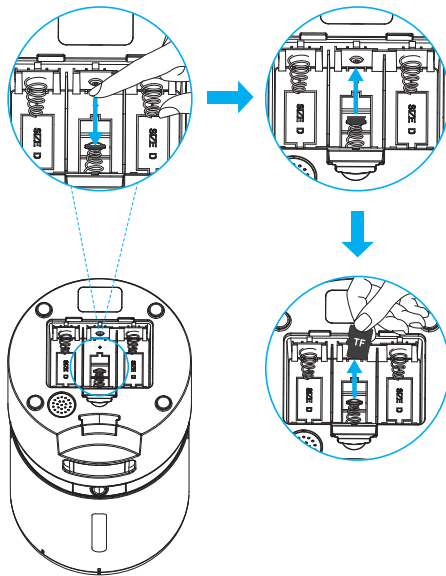
Notes:

1. We support TF card capacity 16-256GB, speed Class10 or above, and suggest brands like Samsung and SanDisk.

2. For the first time with the feeder, please use APP to format the TF card in Settings.

3. To remove the TF (Micro SD) Card, push in the TF card lightly.

For privacy, the video files in the TF card can only be checked through the Replay section in the APP, and can not be read by PC/phone.

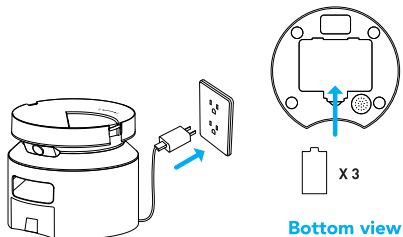


3. Connect Power

- 1) Plug the 5V power adapter into a power socket and the USB cable into the USB port on the back of the feeder.
- 2) The LED display will light up automatically to indicate the feeder is on.
- 3) Open the battery compartment at the bottom of the feeder. Install three alkaline D batteries (not included) in case of a power outage. Make sure the batteries match the positive and negative poles with the markings in the compartment.

Notes:

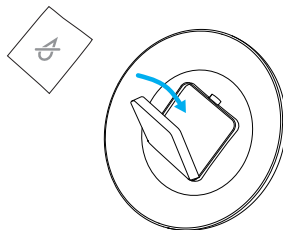
- **Batteries are not included.**
- **To avoid sudden power outage and the feeding of your pet is affected, do not use the batteries as the only source to power the feeder, the batteries can only be used as an emergency plan.**
- **To avoid battery leakage, remove the batteries if the device won't be in use for a period of time.**
- **When feeder is powered only by batteries, the WiFi function, camera function, record button and reset button would be disabled to extend the working time, the meal schedules will be carried out normally.**



4. Place the desiccant bag into the inner box under the lid.

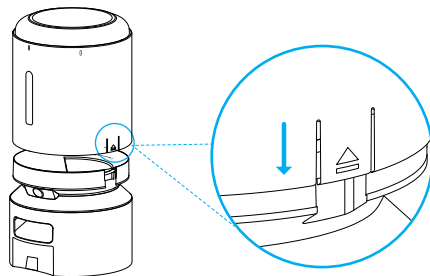
Notes:

- **It is recommended to change the desiccant bag every 15 days to prevent mold growth.**
- **Remove the desiccant bag before cleaning the lid.**



5. Install the food tank.

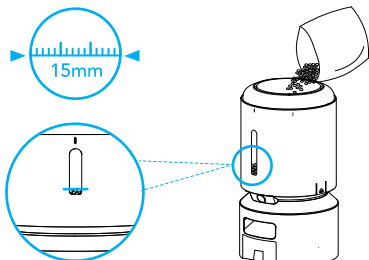
Align the food tank with the notches on both sides of the tank base.



6. Add dry pet food to the food tank.

Notes:

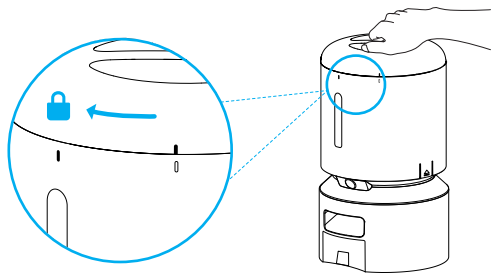
- To prevent uneven food dispensing, please add enough pet food to the visible level.
- Recommended kibble size: 2-15mm/0.07-0.6 inch in diameter.
- Do not use canned, wet, or moist food.



Minimum Grain Level

7. Put the lid back on.

To snap into place, turn the lid clockwise from the right rotating sign to the left rotating sign.

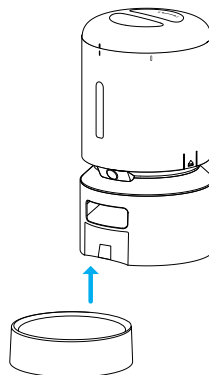


8. Install the Food Bowl

Attach the bowl to the designated notches underneath the feeder base.

Note:

Before moving the feeder, press the bowl down to remove it from the feeder base. If there is grain in the food bowl, handle it gently to avoid spilling. Hold the base instead of any other parts when lifting the feeder.





CONTROLLING VIA APP

***Note: The feeder supports 2.4GHz and 5GHz WiFi. Keep the feeder close to your router for better WiFi connection. The ideal range is within 6 meters /19.7 feet without obstacles and walls. It is recommended to use 2.4GHz WiFi connection when the distance is far or there are obstacles and walls.**

System Requirements

iPhone on iOS 10.0 or later; smartphone on Android 5.0 or later

Install the APP & Log in

1. Scan the QR code on the right or search "PETLIBRO LITE" in App Store  or Google Play  to download the App.
2. Sign up and log into your account.



Add the Device

A. Add the Feeder Via Bluetooth Mode

- 1) Open the App, select Home page, tap "Add Device" or "+" in the upper right corner.



2) Choose PLAF203 Camera Feeder.



3) Tap the icon in the top right corner and choose **Bluetooth mode**.

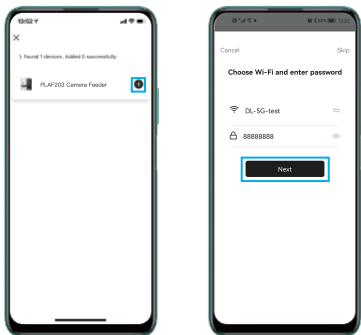


4) Follow the instructions on the screen, and **confirm the WiFi indicator on the feeder is flashing**.

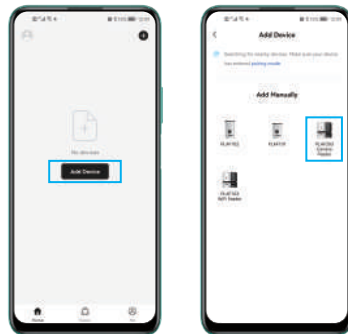
(Note: If the WiFi indicator on the feeder is not flashing, hold the Unlock Button for 5s to unlock, the lock indicator goes out. Keep holding the reset button until the WiFi indicator keeps flashing.)



5) Add the device PLAF203 by entering WiFi account and password.



2) Open the App, tap "Add Device" or "+" in the upper right corner, choose **PLAF203 Camera Feeder**.



6) Feeder connected, start to set the feeding time and portions, record meal call, and set the times the meal call play.

B. Add the Feeder via QR Code

1) Turn off the Bluetooth on your phone.



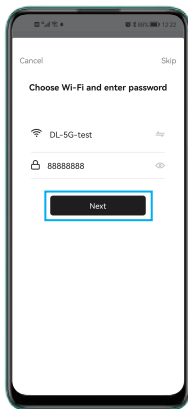
3) Tap the icon at the top right corner and choose **QR Code**.



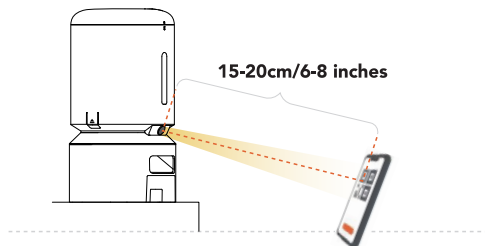
4) Plug in the device, then hold the Unlock Button for 5s to unlock, the lock indicator goes out. Keep holding the reset button until the WiFi indicator keeps flashing.



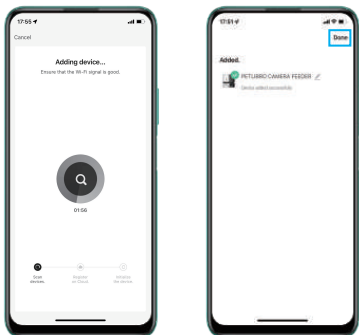
5) Enter your WiFi account and password.



6) Use the camera of the feeder to scan the QR code on your phone. The distance between the feeder's camera and your phone is **within 15-20cm/6-8 inches**.



7) Wait for connection.



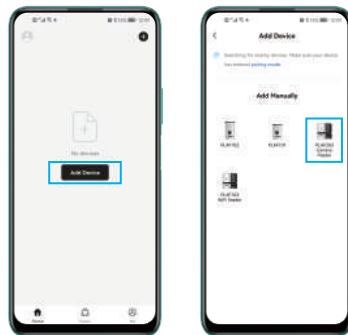
8) Feeder connected, start to set the meal time and portion size, record meal call, and set the times the meal call play.

C. Add the Feeder in AP Mode

1) Turn off the Bluetooth on your phone.



2) Open the App, tap "Add Device" or "+" in the upper right corner, choose **PLAF203 Camera Feeder**.



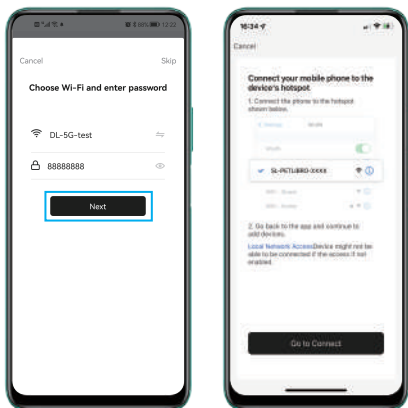
3) Tap the icon at the top right corner and choose **AP mode**.



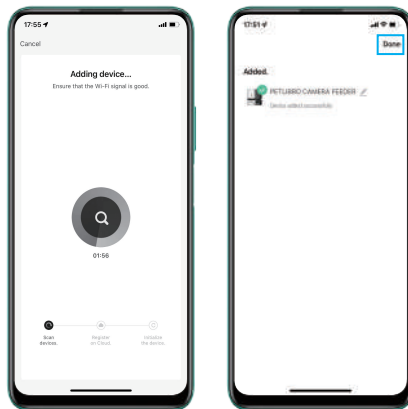
4) Plug in the device, then hold the Unlock Button for 5s to unlock, the lock indicator goes out. Keep holding the reset button until the WiFi indicator keeps flashing.



5) Enter your WiFi account and password, and go to the WiFi connection interface on your phone, find the device "**SL-PETLIBRO-xxxx**" and tap to connect.

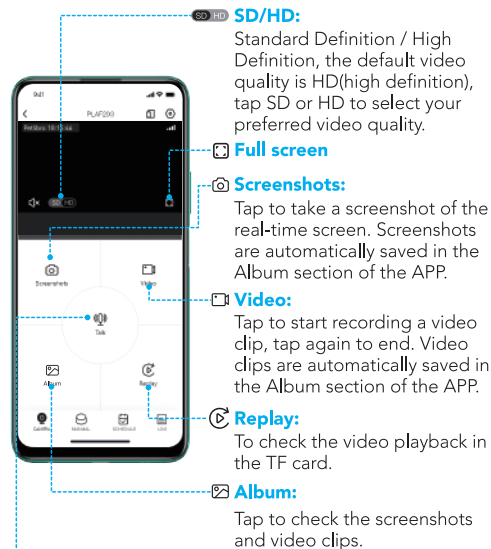


6) Back to the App and wait for connection.



7) Feeder connected, start to set the meal time and portion size, record meal call, and set the times the meal call play.

About the Camera



Talk:

Two-Way Talk (the default mode): Tap the button to speak, the pet or people on the other side can hear you and talk with you. Tap again to end the talk. It ensures seamless communication between the two sides.

One-Way Communication: Hold the talk button to speak, release the button to end the talk. You can't hear the other side when you are talking.

Note: To enable the One-Way Communication function, tap  icon in the upper right corner→Basic Function Setting→Talk Mode→One-Way Communication.

SD/HD:

Standard Definition / High Definition, the default video quality is HD(high definition), tap SD or HD to select your preferred video quality.

Full screen

Screenshots:

Tap to take a screenshot of the real-time screen. Screenshots are automatically saved in the Album section of the APP.

Video:

Tap to start recording a video clip, tap again to end. Video clips are automatically saved in the Album section of the APP.

Replay:

To check the video playback in the TF card.


Album:

Tap to check the screenshots and video clips.

Motion Detection Alarm

When motion is detected, your phone will receive a notification.

To enable motion detection, tap  icon in the upper right corner→**Detection Alarm Settings**→**Motion Detection Alarm**.

To record a video clip when motion is detected, please insert a TF card first, then enable the Event Recording option in the APP: Tap  icon in the upper right corner →**Recording Settings**→**Local Recording**→**Recording Mode**→**Event Recording**.

The default run time is 24H. You can tap **Schedule** to set the date and start time for motion detection.

Sound Detection Alarm

When sound is detected, your phone will receive a notification.

To enable sound detection, tap  icon in the upper right corner→**Detection Alarm Settings**→**Sound Detection Alarm**.

The default run time is 24H. You can tap **Schedule** to set the date and start time for sound detection.

Local Recording

To enable the video recording function, insert a TF card first, then tap  icon in the upper right corner→**Recording Settings**→**Local Recording**.

The default run time is 24H. You can tap **Schedule** to set the date and start time for local recording.

IR Night Vision

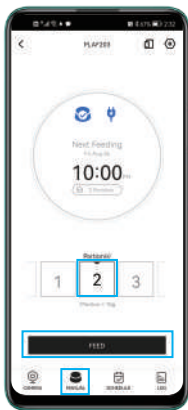
Night Vision is set to Auto by default, the infrared light will automatically turn on when it is dark, and the real-time video stream will appear in black and white. Night vision turns off when there's enough ambient light.

You can manually select the night vision to Auto/Always On/Always Off.

Tap  icon in the upper right corner→IR Night Vision

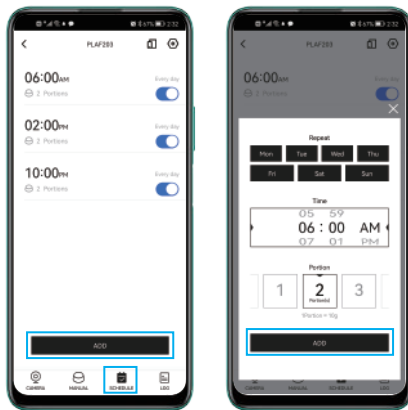
Manually Feeding the Pet

On **Manual** page, choose the **portion** you want to feed first, then tap the **Feed** icon. The feeder will feed immediately.



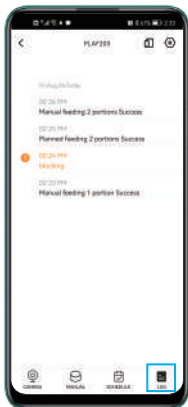
Set Meal Plan

On **Schedule** page, tap the **Add** icon, choose **feeding time**, feeding days, and **feeding portions**.




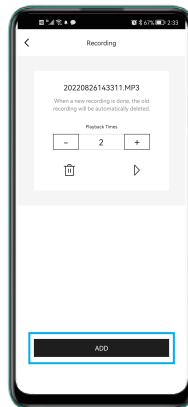
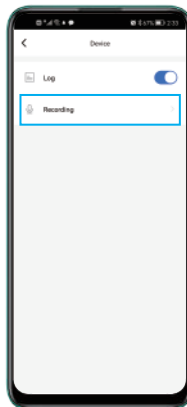
View the Logs

On Log page, you can view the feeding records and abnormal notifications.



Record a Meal Call & Set Playback Times

Tap  icon in the upper right corner → **Recording**, then tap the **Add** icon, follow the instructions on the screen to record a meal call, set the times the meal call play.




Note: The device can only keep the latest recording. When a new recording is done, the old recording will be automatically deleted.

Share the Device


Tap  icon in the top right corner → **Share Device** → **Add Sharing**.

If you want to add the feeder to another person's mobile phone, download the App and register a new account on his/her phone first, then you can share the device with the new account. Make sure the two accounts are registered in the same country.

Remove Device

Tap  icon in the top right corner → **Remove Device** → **Disconnect**.

Check FAQs and Send Feedback

Tap  icon in the top right corner → **FAQ&Feedback**.

Check the frequently asked questions related to the device, and you can also submit questions and feedback to us.

CLEAN AND CARE

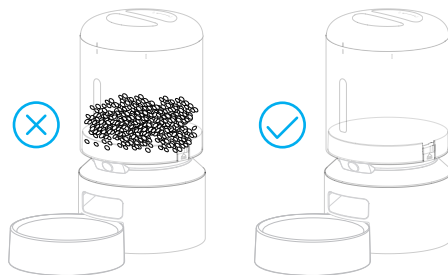
It's recommended to clean the feeder regularly for the health of pets.

The washable parts are as follows: lid, food tank, tank base, stainless steel bowl, and bowl holder.

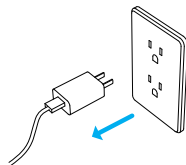
Clean other parts with a dry cloth.

Clean the tank lid, food tank, tank base

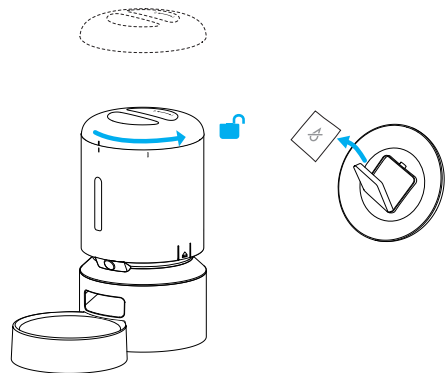
Before removing the food tank, be sure the food tank is empty in case of food **spilling** all over.



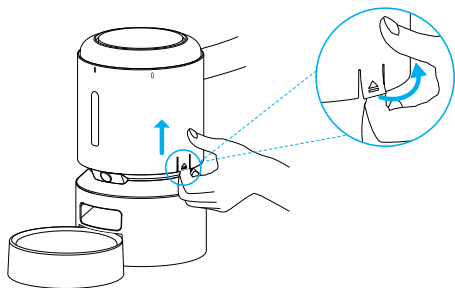
1. Disconnect power before cleaning.



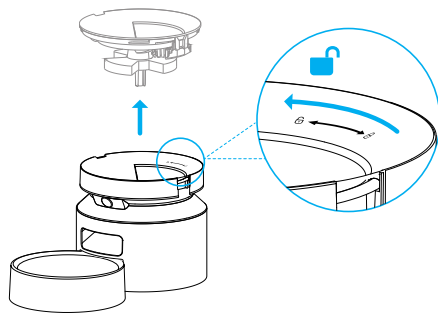
2. Twist anticlockwise to remove the lid and take out the desiccant bag from the inner box under the lid.



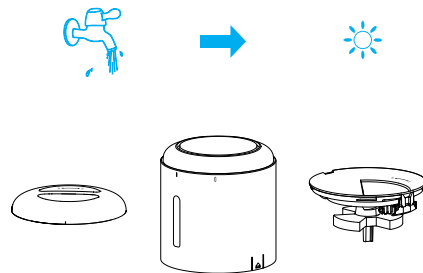
3. Pull the notches on both sides outward a little and then up to remove the food tank.



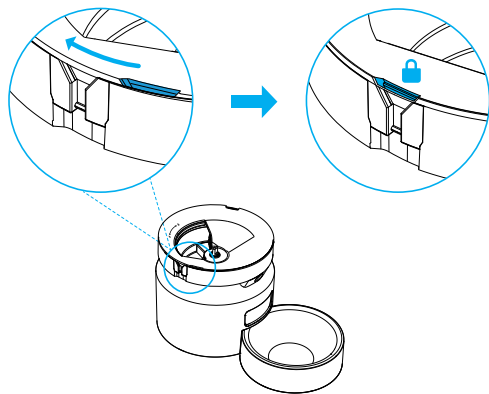
4. Twist anticlockwise to remove the tank base.



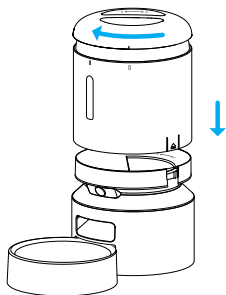
5. Thoroughly rinse and air dry the lid, tank and tank base .



6. Refit them to the machine. Turn the tank base clockwise until it snaps into place

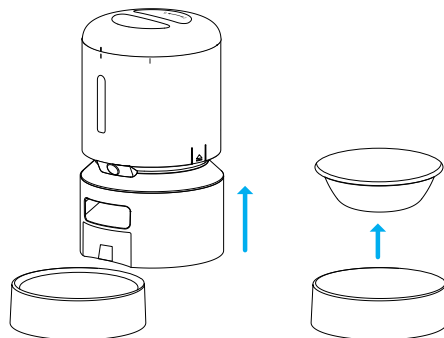


7. Install the tank and lid.

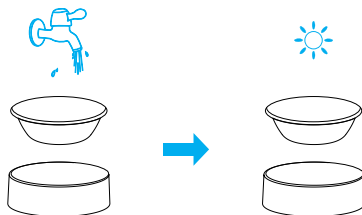


Clean the Food Bowl

1. Press down the food bowl with holder to remove them.



2. Rinse and air dry them thoroughly before refitting them to the machine.



SPECIFICATIONS


Model	PLAF203
Capacity	5 liters
Power	DC 5V power adapter; 3 x alkaline D batteries (not included)
Power Adapter	AC100-240V, 50/60Hz Input, DC 5V output
Operating Temperature	0°C - 55°C / 32°F - 131°F
Dimensions	34 x 19 x 19 cm / 13x 7.5 x 7.5 in
Net Weight	1.7kg / 3.75 lbs




TROUBLESHOOTING

The answers to these questions should help you solve most problems you may have with the pet feeder. If they do not, please contact our Customer Care Center via support@petlibro.com.

Problem	Solution
Can't connect the feeder to WiFi	<ol style="list-style-type: none">1) Keep the feeder and your phone close to your router, make sure the network signal is good.2) Restart the feeder.3) Follow the APP's instructions or our operation videos to add the feeder. There are more than 1 adding methods to choose from.4) Contact our after-sales team via email for help.

Problem	Solution
The WiFi connection goes offline frequently	<ol style="list-style-type: none">1) Keep the feeder close to your router, make sure the network signal is good. It is ideal to make it within 6 meters/19.7ft without obstacles and walls.2) Make sure the power cord is connected firmly.3) Restart the feeder.
I press the buttons but they don't work.	Press and hold the Unlock Button for 5s to unlock the buttons.
The food won't come out.	<ol style="list-style-type: none">1) Please make sure the food in the tank is dry, and food size is within 2-15 mm / 0.07-0.6 inch in diameter.2) Remove the food tank and tank base, check if the chute inside is blocked.3) Check if the anti-clog detector at the food outlet is dirty or blocked.4) Check whether the battery level is low, whether the power adapter is connected, whether power outage occurs when the power adapter is connected and batteries are not installed.
The indicators are off.	<ol style="list-style-type: none">1) Check whether the electricity is cut off.2) Check whether the indicator function is off on the App.
I can't remove the food tank.	Pull the notches on both sides outward a little and then up to remove the food tank.
The portion amount is not the same.	The first few portions may vary, but it doesn't mean the appliance is faulty. After about 6 feedings, it should be almost even.

Problem	Solution
The feeder's camera can't read the QR code on your phone.	<ol style="list-style-type: none"> 1) Make sure the feeder is ready for network connection, that is, the WiFi indicator on the feeder is flashing. 2) Hold your phone about 6-8 inches away from the feeder's camera. Remove the food bowl and tilt the feeder as needed.
Live video not showing.	<ol style="list-style-type: none"> 1) Switch to stronger WiFi signal. 2) If the network is poor, change the video quality from HD (high definition) to SD (standard definition).
Where are the photos and videos stored?	<ol style="list-style-type: none"> 1) The screenshots and video clips are stored in the Album section of the APP. 2) The video playbacks are stored in the Replay section of the APP.
The color live video stream turns black and white.	<p>Night Vision is set to Auto by default, the infrared light will automatically turn on when it is dark, and the real-time video stream will appear in black and white. Night vision turns off when there's enough ambient light.</p> <p>You can manually select the night vision to Auto/Always On/Always Off. Tap  icon in the upper right corner→IR Night Vision</p>

Problem	Solution
What is the motion detection function?	<p>When motion is detected, your phone will receive a notification.</p> <ol style="list-style-type: none"> 1. To enable motion detection, tap  icon in the upper right corner→Detection Alarm Settings→Motion Detection Alarm 2. The camera can automatically record a video clip when motion is detected. Tap  icon in the upper right corner→Recording Settings→Recording Mode→Event Recording. 3. To ensure your phone can receive notifications, enable the PETLIBRO LITE App notification on your phone first.
What is the sound detection function?	<p>When sound is detected, your phone will receive a notification.</p> <p>Notes:</p> <ol style="list-style-type: none"> 1. To enable sound detection, tap  icon in the upper right corner→Detection Alarm Settings→Sound Detection Alarm. 2. To ensure your phone can receive notifications, enable the PETLIBRO LITE App notification on your phone first.

DEUTSCH

SICHERHEITSRICHTLINIEN

! WARNUNG

- Entsorgen Sie alle Verpackungsmaterialien ordnungsgemäß. Einige Artikel können in Plastiktüten verpackt sein; diese Beutel können zum Ersticken führen; von Kindern und Haustieren fernhalten.
- Erlauben Sie kleinen Kindern NICHT, mit, in oder in der Nähe des Futtersautomaten zu spielen.
- Um das Verletzungsrisiko zu verringern, beaufsichtigen Sie das Gerät bitte sorgfältig, wenn es in der Nähe von Kindern verwendet wird.
- Verwenden Sie den Futtersautomat NICHT bei Haustieren, die die Futterschale nicht erreichen können oder bei denen eine körperliche Behinderung vorliegt.
- Tauchen Sie das Basisteil zu keinem Zeitpunkt in Wasser, da dies elektronische Komponenten wie das Bedienfeld beschädigen kann.
- Legen Sie KEINE Fremdkörper in den Futtersautomaten.
- NICHT im Freien verwenden. Überprüfen Sie regelmäßig den Betrieb, um sicherzustellen, dass das Gerät richtig dosiert.
- Verwenden Sie KEIN Nass-, Konserven- oder Feuchtfutter.
- Zerlegen Sie das Gerät NICHT anders als in dieser Bedienungsanleitung beschrieben.
- Verwenden Sie den Futtersautomat NICHT für andere Zwecke als den vorgesehenen Verwendungszweck.
- Verwenden Sie nur vom Hersteller empfohlene oder verkaufte Aufsätze. Die Verwendung von Zubehörteilen, die nicht vom Hersteller empfohlen oder verkauft werden, kann zu einem unsicheren Zustand führen. Verändern Sie den Futtersautomat nicht.
- Betreiben Sie kein Gerät, wenn das Gerät nicht richtig funktioniert oder beschädigt ist. Versuchen Sie nicht, selbst Reparaturen am Futtersautomaten durchzuführen. Wenden Sie sich umgehend an unseren Kundenservice,

um weitere Anweisungen zu erhalten.

- Ziehen Sie bei Nichtgebrauch und vor der Reinigung immer den Netzstecker.
- Ziehen Sie niemals am Netzkabel, um den Stecker aus der Steckdose zu ziehen.
- Wenn der Stecker dieses Geräts nass wird, schalten Sie die Stromzufuhr zu dieser Steckdose ein. Versuchen Sie nicht, den Stecker zu ziehen.
- Überprüfen Sie den Futterautomat nach der Installation. Nicht einstecken, wenn sich Wasser am Netzkabel oder Stecker befindet.
- Verlegen Sie das Netzkabel immer außerhalb des Fußgängerverkehrs, um Stolperfallen zu vermeiden.

VORSICHT

- Installieren oder lagern Sie den Futterautomat NICHT an Orten, an denen er Witterungseinflüssen oder Temperaturen unter 4°C / 39,2°F ausgesetzt ist.
- Verwenden Sie zur Stromversorgung Alkali-D-Batterien. Verwenden Sie KEINE wiederaufladbaren Batterien.
- Überprüfen Sie die Batterien regelmäßig. Ersetzen Sie die Batterien immer durch neue, bevor Sie sie für längere Zeit verlassen.
- Heben Sie den Futterautomat NICHT am Deckel, Futtertank oder Futtertablett an. Heben und tragen Sie es mit beiden Händen und der Basis, während Sie das Gerät in einer aufrechten Position halten.
- NUR für Trockenfutter geeignet, mit einer Krokettengröße von 2-15mm / 0,07-0,6 inch Durchmesser. Größere Krokette können an der Futterausgabe stecken bleiben.
- Stecken Sie Ihre Finger nicht in den Lebensmittelauslass und lassen Sie Ihre Finger nicht den Rotor berühren.
- Lesen und beachten Sie alle wichtigen Hinweise auf dem Futterautomaten und auf der Verpackung.

GARANTIE

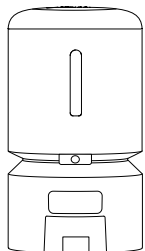
- Ein Jahr Garantie
- Lebenslange Unterstützung

Für Anleitungen zur Produktnutzung und Garantieverlängerung wenden Sie sich bitte per E-Mail an unseren Marken-Kundendienst: **support@petlibro.com**.

Bei Fragen zu Bestellungen wenden Sie sich bitte über die Einkaufsplattform an den Verkäufer.

Einkaufsplattform an den Verkäufer.

IN DER BOX



Futterautomat

X1



Stromadapter

X1



Benutzerhandbuch-Kit

X1



Napf mit Halter

X1

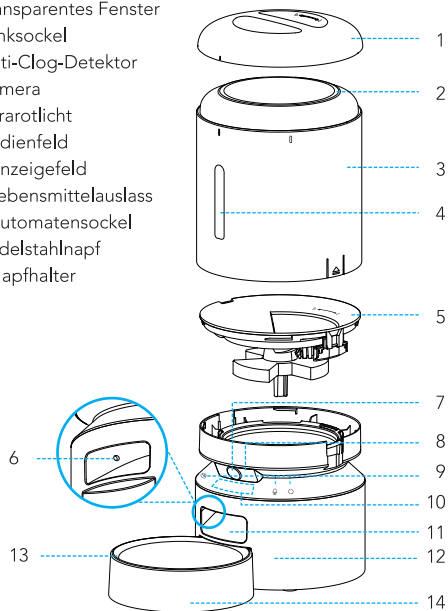


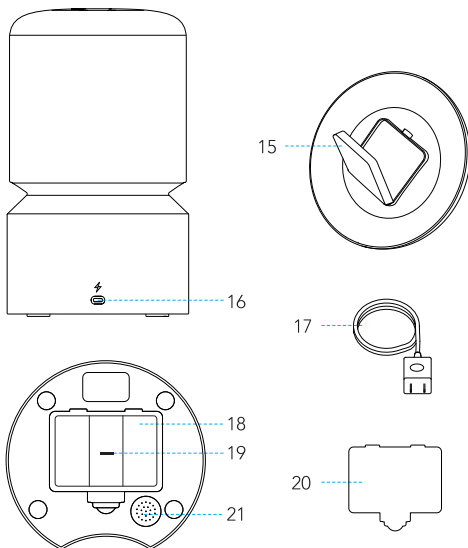
Trockenmittelbeutel

X1

PRODUKTÜBERSICHT

1. Deckel
2. Dichtungsstreifen
3. Futtertank
4. Transparentes Fenster
5. Tanksockel
6. Anti-Clog-Detektor
7. Kamera
8. Infrarotlicht
9. Bedienfeld
10. Anzeigefeld
11. Lebensmittelauslass
12. Automatensockel
13. Edelstahl Napf
14. Napfhalter





- 15. Trockenmittelbox
- 16. Strombuchse
- 17. Stromadapter

- 18. Batteriefach
- 19. TF-Kartenslot
- 20. Fachdeckel
- 21. Lautsprecher

TASTEN- UND INDIKATORENÜBERSICHT

Tastenübersicht



Entsperrungstaste

Halten Sie die Taste für 5 Sekunden lang gedrückt, um das Bedienfeld zu entsperren, das Gerät gibt einen DiDiDi-Ton aus. Im gesperrten Zustand ist nur diese Taste wirksam.

Aufnahmetaste

Halten Sie im entsperrten Zustand die Taste gedrückt und starten Sie mit der Aufnahme, nachdem ein Piepton zu hören ist.

Nehmen Sie Ihre Nachricht auf (Max. 10 Sekunden). Lassen Sie die Taste los, wenn Sie die Aufnahme beendet haben. Zwei Pieptöne zeigen an, dass die Aufnahme gespeichert ist.

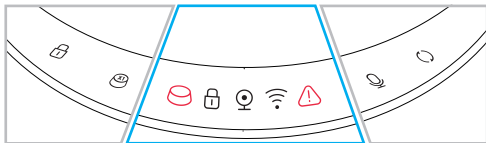
Taste für manuelle Zufuhr

Im entsperrten Zustand drücken Sie die Taste einmal, um 1 Portion Futter auszugeben.

Zurücksetzungstaste

Halten Sie im entsperrten Zustand die Zurücksetzungstaste gedrückt, bis der Futterautomat Pieptöne ausgibt: Di, DiDi, der WLAN-Indikator blinkt weiter, dies zeigt an, dass das Gerät für eine erneute Verbindung bereit ist.

Indikatorenübersicht



Nahrungsniveauidikator

Leuchtet rot auf, wenn Nahrungsniveau niedrig ist.
Erlischt, wenn der Tank genug Nahrung hat.

Sperrungsindikator

Leuchtet auf, wenn das Bedienfeld gesperrt ist.
Geht aus, wenn das Bedienfeld entsperrt ist.

Hinweis: Die Bedientasten werden nach 30 Sekunden Standby automatisch gesperrt.

Kameraindikator

Leuchtet auf, wenn die Kameraseite in der App verwendet wird. Beim Verlassen der Kameraseite erlischt die Kameraindikator.

WLAN-Indikator

Blinkt pro Sekunde	Der Automat ist bereit, sich mit dem WLAN zu verbinden.
Blinkt mehrmals pro Sekunde	Der Automat verbindet sich mit WLAN oder aktualisiert die Software.
Doppelblitz	WLAN-Passwortfehler.
Bleibt solide	Verbunden mit WLAN.
Aus	WLAN-Funktion ist ausgeschaltet.

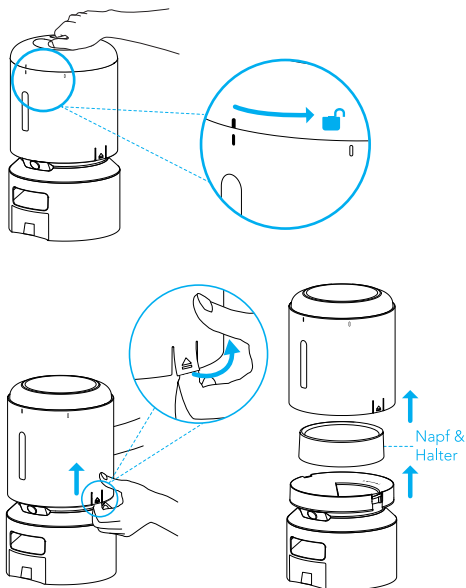
Arbeitsstatusindikator

On	Nahrungsblockaden oder der Motor funktioniert nicht.
Off	Alles funktioniert gut.


ZUSAMMENSTELLUNG DES FUTTERAUTOMATEN

Montage und Vorbereitung für die Einstellung

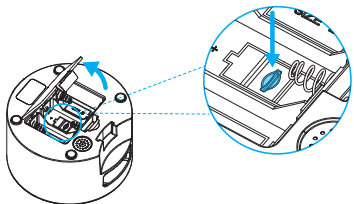
1. Nehmen Sie den Napf aus dem Futtertank heraus. Drehen Sie den Deckel gegen den Uhrzeigersinn, um den Deckel zu entfernen. Ziehen Sie die Kerben auf beiden Seiten etwas nach außen und dann nach oben, um den Tank zu entfernen



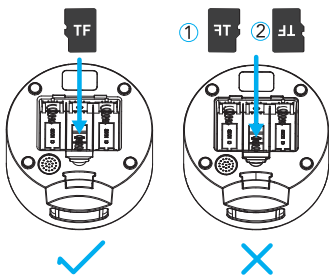
2. Legen Sie die TF-Karte (Micro SD) ein (Karte NICHT im Lieferumfang enthalten).

Um die Videoaufnahmefunktion zu aktivieren, legen Sie zuerst eine TF-Karte ein und aktivieren Sie dann die Option die Option „Lokale Aufnahme“ in der APP: Tippen Sie auf das Symbol  in der oberen rechten Ecke → Aufnahmeeinstellungen → Lokale Aufnahme.

1) Öffnen Sie das Batteriefach, der TF-Kartenschlitz befindet sich in der Mitte des Batteriefachs.



2) Setzen Sie die TF-Karte in der angezeigten Richtung ein. Schieben Sie es hinein, bis es einrastet. Wenden Sie beim Einsetzen der TF-Karte keine Gewalt oder keine übermäßige Kraft an.

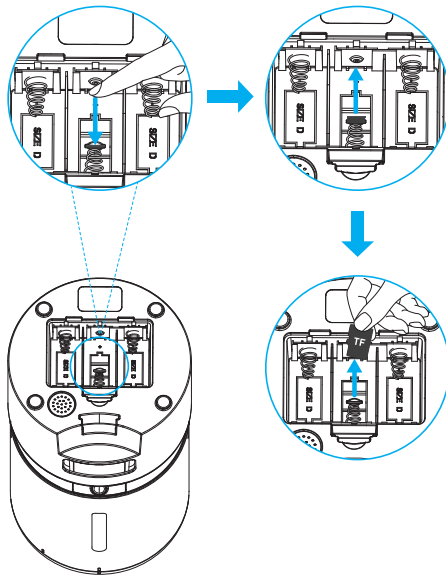


Hinweis:
Legen Sie die TF-Karte richtig ein. Andernfalls kann es zu Fehlfunktionen kommen.

Hinweise:

1. Wir unterstützen TF-Karten mit einer Kapazität von 16-256 GB, Geschwindigkeitsklasse 10 oder höher und empfehlen Marken wie Samsung und SanDisk.
2. Verwenden Sie zum ersten Mal mit dem Futterautomaten bitte die APP, um die TF-Karte in den Einstellungen zu formatieren..
3. Um die TF-Karte (Micro SD) zu entfernen, drücken Sie die TF-Karte leicht hinein.

Aus Datenschutzgründen können die Videodateien auf der TF-Karte nur über den Replay-Bereich in der APP überprüft und nicht per PC/Handy gelesen werden.



3. Stromanschluss

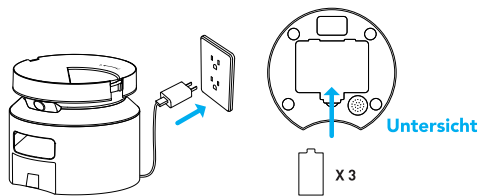
1) Stecken Sie das 5V-Netzteil in eine Steckdose und das USB-Kabel in den USB-Anschluss auf der Rückseite des Futterautomaten.

2) Das LED-Display leuchtet automatisch auf, um anzuzeigen, dass der Automat eingeschaltet ist.

3) Öffnen Sie das Batteriefach an der Unterseite des Futterautomaten. Legen Sie bei einem Stromausfall drei Alkaline-D-Batterien (nicht im Lieferumfang enthalten) ein. Achten Sie darauf, dass die Plus- und Minuspolare der Batterien mit den Markierungen im Fach übereinstimmen.

Hinweise:

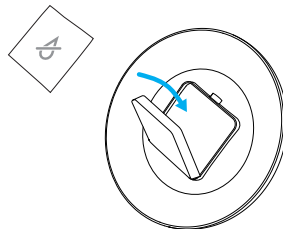
- Batterien sind nicht im Lieferumfang enthalten.
- Um einen plötzlichen Stromausfall und eine Beeinträchtigung der Fütterung Ihres Haustieres zu vermeiden, verwenden Sie die Batterien nicht als einzige Stromquelle für den Futterautomat, die Batterien können nur als Notfallplan verwendet werden.
- Um ein Auslaufen der Batterien zu vermeiden, entfernen Sie die Batterien, wenn das Gerät längere Zeit nicht benutzt wird.
- Wenn der Futterautomat nur mit Batterien betrieben wird, werden die WLAN-Funktion, die Aufnahmetaste und die Zurücksetzungstaste deaktiviert, um die Arbeitszeit zu verlängern (je nach Version), die Mahlzeitenpläne werden normal durchgeführt.



4. Legen Sie den Trockenmittelbeutel in den Innenbehälter unter dem Deckel.

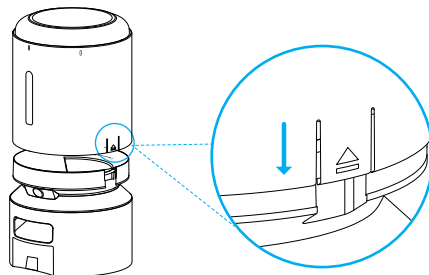
Hinweise:

- Es wird empfohlen, den Trockenmittelbeutel alle 15 Tage zu wechseln, um Schimmelbildung zu vermeiden.
- Entfernen Sie den Trockenmittelbeutel, bevor Sie den Deckel reinigen.



5. Installieren Sie den Futtertank.

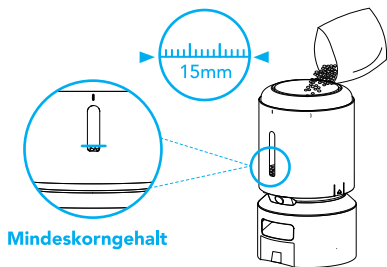
Richten Sie den Futtertank an den Kerben auf beiden Seiten des Tanksockels aus.



6. Fügen Sie Trockenfutter für Haustiere in den Futtertank hinzu.

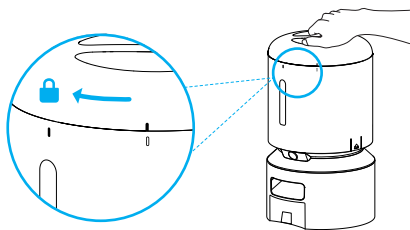
Hinweise:

- Um eine ungleichmäßige Futterausgabe zu vermeiden, fügen Sie bitte ausreichend Tierfutter bis zur sichtbaren Ebene hinzu.
- Empfohlene Krokettengröße: 2-15 mm/0,07-0,6in Durchmesser.
- Verwenden Sie keine Konserven, nasse oder feuchte Lebensmittel.



7. Setzen Sie den Deckel wieder auf.

Zum Einrasten drehen Sie den Deckel im Uhrzeigersinn vom rechten Drehschild zum linken Drehschild.

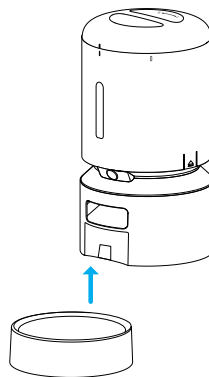


8. Installieren Sie den Futternapf

Befestigen Sie den Napf an den dafür vorgesehenen Kerben unter dem Futterautomatsockel.

Hinweis:

Bevor Sie den Futterautomat bewegen, drücken Sie den Napf nach unten, um sie von dem Futterautomatsockel zu entfernen. Wenn sich Getreide im Futternapf befindet, gehen Sie vorsichtig damit um, um ein Verschütten zu vermeiden. Halten Sie beim Anheben des Futterautomaten den Sockel anstelle anderer Teile.





STEUERUNG ÜBER APP

***Hinweis: Der Futtermat unterstützt 2,4-GHz- und 5-GHz-WLAN. Halten Sie den Futtermat für eine bessere WLAN-Verbindung in der Nähe Ihres Routers. Die ideale Reichweite liegt innerhalb von 6 Metern / 19,7FT ohne Hindernisse und Wände. Es wird empfohlen, eine 2,4-GHz-WLAN-Verbindung zu verwenden, wenn die Entfernung groß ist oder Hindernisse und Wände vorhanden sind.**

Systemanforderungen

iPhone mit iOS 10.0 oder höher; Smartphone mit Android 5.0 oder höher.

Installieren Sie die APP und melden Sie sich an

1. Scannen Sie den QR-Code rechts oder suchen Sie im App Store  oder bei Google Play  nach „PETLIBRO LITE“, um die App herunterzuladen.
2. Registrieren Sie sich und melden Sie sich bei Ihrem Konto an.



Fügen Sie das Gerät hinzu

A. Fügen Sie den Futtermat über den Bluetooth-Modus hinzu

- 1) Öffnen Sie die App, wählen Sie die Startseite aus und tippen Sie oben rechts auf „Gerät hinzufügen“ oder „+“.



2) Wählen Sie PLAF203 Kamera-Futtermat.



3) Tippen Sie auf das Symbol in der oberen rechten Ecke und wählen Sie den Bluetooth-Modus.

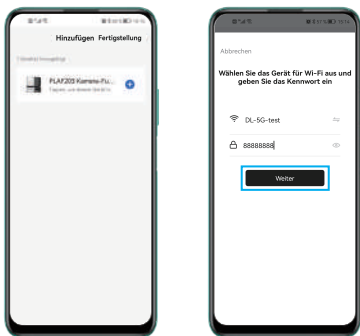


4) Befolgen Sie die Anweisungen auf dem Bildschirm und stellen Sie sicher, dass der WLAN-Indikator am Futtermat blinkt.

(Hinweis: Wenn der WLAN-Indikator am Futtermat nicht blinkt, halten Sie zum Entsperren die Entsperrtaste 5 Sekunden lang gedrückt, der Sperrungsindikator erlischt. Halten Sie die Zurücksetzungstaste so lange gedrückt, bis der WLAN-Indikator weiter blinkt.)



5) Fügen Sie das Gerät PLAF203 hinzu, indem Sie das WLAN-Konto und das Passwort eingeben.



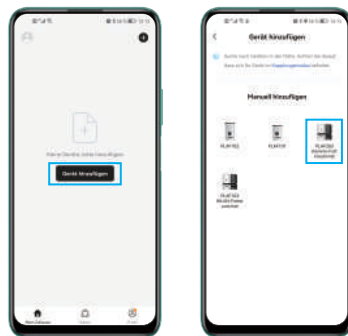
6) Verbinden Sie den Futterautomat, beginnen Sie mit der Einstellung der Fütterungszeit und -portionen, nehmen Sie den Essensanruf auf und stellen Sie ein, wie oft diese Aufnahme gespielt wird.

B. Fügen Sie den Futterautomat per QR-Code hinzu

1) Schalten Sie das Bluetooth auf Ihrem Handy aus.



2) Öffnen Sie die App, tippen Sie auf „Gerät hinzufügen“ oder „+“ in der oberen rechten Ecke, wählen Sie **PLAF203 Kamera- Futterautomat**.



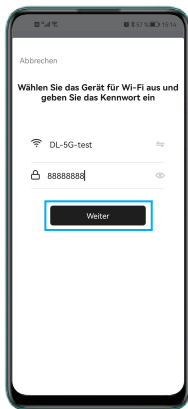
3) Tippen Sie auf das Symbol in der oberen rechten Ecke und wählen Sie den **QR-Code**.



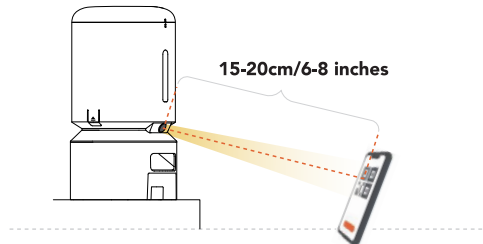
4) Stecken Sie das Gerät ein und halten Sie dann die Entsperrungstaste für 5 Sekunden lang gedrückt, um es zu entsperren, der Sperrungsindikator erlischt. Halten Sie die Zurücksetzungstaste so lange gedrückt, bis der WLAN-Indikator weiter blinkt.



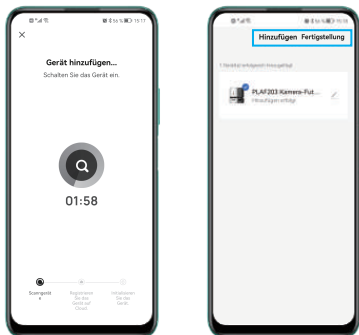
5) Geben Sie Ihr WLAN-Konto und Passwort ein.



6) Verwenden Sie die Kamera des Futtermatens, um den QR-Code auf Ihrem Handy zu scannen. Der Abstand zwischen der Kamera des Futtermatens und Ihrem Handy beträgt 15-20 cm/6-8 inches.



7) Warten Sie auf die Verbindun.



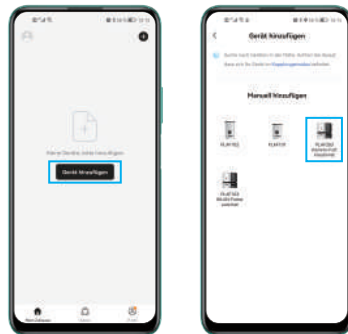
8) Wenn der Automat angeschlossen ist, beginnen Sie mit der Einstellung der Essenszeit und der Portionsgröße, nehmen Sie den Essensruf auf und stellen Sie ein, wie oft der Essensruf abgespielt wird.

C. Fügen Sie den Futtermat im AP-Modus hinzu.

1) Schalten Sie Bluetooth auf Ihrem Handy aus.



2) Öffnen Sie die App, tippen Sie auf „Gerät hinzufügen“ oder „+“ in der oberen rechten Ecke, wählen Sie den **PLAF203 Kamera-Futtermat**.



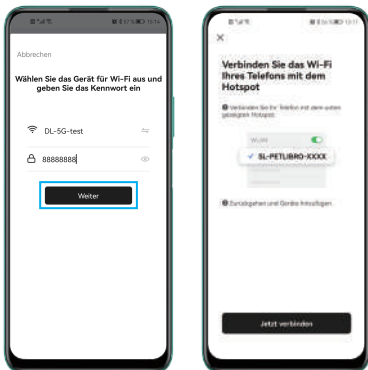
3) Tippen Sie auf das Symbol in der oberen rechten Ecke und wählen Sie den **AP-Modus**.



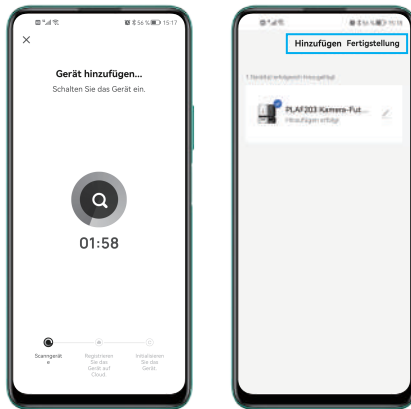
4) Stecken Sie das Gerät ein und halten Sie dann die Entsperrungstaste für 5 Sekunden lang gedrückt, um es zu entsperren, der Sperrungsindikator erlischt. Halten Sie die Zurücksetzungstaste so lange gedrückt, bis der WLAN-Indikator weiter blinkt.



5) Geben Sie Ihr WLAN-Konto und Passwort ein und gehen Sie zur WLAN-Verbindungsschnittstelle auf Ihrem Handy, suchen Sie das Gerät „**SL-PETLIBRO-xxxx**“ und tippen Sie darauf, um eine Verbindung herzustellen.



6) Zurück zur App und warten Sie auf die Verbindung.



7) Wenn der Automat angeschlossen ist, beginnen Sie mit der Einstellung der Essenszeit und der Portionsgröße, nehmen Sie den Essensruf auf und stellen Sie ein, wie oft der Essensruf abgespielt wird.

Über die Kamera

SD/HD:

Standard Definition / High Definition, die Standardvideoqualität ist HD (High Definition), tippen Sie auf SD oder HD, um Ihre bevorzugte Videoqualität auszuwählen.



Ganzer Bildschirm

Screenshots:

Tippen Sie darauf, um einen Screenshot des Echtzeitbildschirms zu erstellen. Screenshots werden automatisch im Alumbereich der APP gespeichert.

Video:

Tippen Sie darauf, um mit der Aufnahme eines Videoclips zu beginnen, tippen Sie erneut darauf, um ihn zu beenden. Videoclips werden automatisch im Alumbereich der APP gespeichert.

Wiederholung:

So überprüfen Sie die Videowiedergabe auf der TF-Karte.

Album:

Tap to check the screenshots and video clips.

Sprechen:

Zwei-Wege-Gespräch (Standardmodus): Tippen Sie auf die Schaltfläche, um zu sprechen, das Haustier oder die Personen auf der anderen Seite können Sie hören und mit Ihnen sprechen. Tippen Sie wieder, um das Gespräch zu beenden. Es sorgt für eine reibungslose Kommunikation zwischen beiden Seiten.

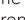
Einwegkommunikation: Halten Sie die Sprechaste gedrückt, um zu sprechen, lassen Sie die Taste los, um das Gespräch zu beenden. Sie können die andere Seite nicht hören, wenn Sie sprechen.

Hinweis: Um die Funktion Einwegkommunikation zu aktivieren, tippen Sie auf das Symbol  in der oberen rechten Ecke → Grundlegende Funktionseinstellung → Sprechmodus → Einwegkommunikation.

Bewegungserkennungsalarm

Wenn eine Bewegung erkannt wird, erhält Ihr Handy eine Benachrichtigung.

Um die Bewegungserkennung zu aktivieren, tippen Sie auf das Symbol  in der oberen rechten Ecke → **Erkennungsalarm**einstellungen → **Bewegungserkennungsalarm**.

Um einen Videoclip aufzunehmen, wenn eine Bewegung erkannt wird, legen Sie bitte zuerst eine TF-Karte ein und aktivieren Sie dann die Option der Ereignisaufnahme in der APP: Tippen Sie auf das Symbol  in der oberen rechten Ecke → Aufnahmeeinstellungen → **Lokale Aufnahme** → **Aufnahmemodus** → **Ereignisaufnahme**.

Die Standardlaufzeit beträgt 24 Stunden. Sie können auf Zeitplan tippen, um das Datum und die Startzeit für die Bewegungserkennung festzulegen.

Tonerkennungsalarm

Wenn der Ton erkannt wird, erhält Ihr Handy eine Benachrichtigung.

Um die Tonerkennung zu aktivieren, tippen Sie auf das Symbol  in der oberen rechten Ecke → **Erkennungsalarm**einstellungen → **Tonerkennungsalarm**.

Die Standardlaufzeit beträgt 24 Stunden. Sie können auf Zeitplan tippen, um das Datum und die Startzeit für die Tonerkennung festzulegen.

lokale Aufnahme

Um die Videoaufnahmefunktion zu aktivieren, legen Sie zuerst eine TF-Karte ein und tippen Sie dann auf das Symbol  in der oberen rechten Ecke → Aufnahmeeinstellungen → **Lokale Aufnahme**.

Die Standardlaufzeit beträgt 24 Stunden. Sie können auf Zeitplan tippen, um das Datum und die Startzeit für die lokale Aufnahme festzulegen.

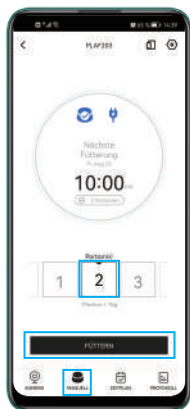
IR-Nachtsicht

Nachtsicht ist standardmäßig auf Auto eingestellt, das Infrarotlicht wird automatisch eingeschaltet, wenn es dunkel ist, und der Echtzeit-VideoStream wird in Schwarzweiß angezeigt. Die Nachtsicht wird ausgeschaltet, wenn genügend Umgebungslicht vorhanden ist. Sie können die Nachtsicht manuell auf Auto/Immer Ein/Immer Aus einstellen.

Tippen Sie auf das Symbol  in der oberen rechten Ecke → IR-Nachtsicht.

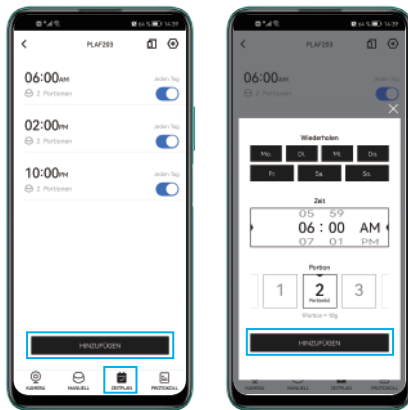
Manuelle Fütterung des Haustieres

Wählen Sie auf der manuellen Seite zuerst die Portion aus, die Sie füttern möchten, und tippen Sie dann auf das Fütterungssymbol. Der Futterautomat wird sofort füttern.



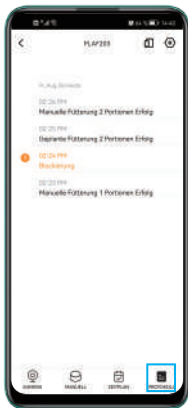
Festlegung des Mahlzeitenplans

Tippen Sie auf der Seite Zeitplan auf das Symbol Hinzufügen, wählen Sie Fütterungszeit, Fütterungstage und Fütterungsportionen aus.




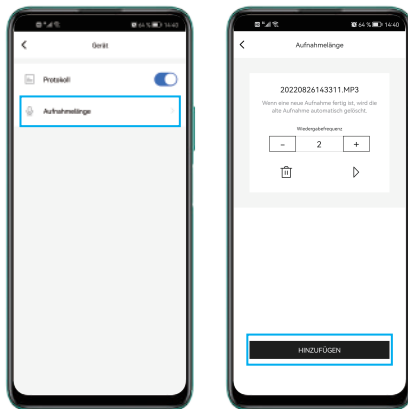
Nachsehen der Protokolle

Auf der Protokollseite können Sie sich über die Fütterungsaufzeichnungen und ungewöhnlichen Benachrichtigungen informieren.



Aufnehmen eines Essensanrufs auf & Festlegen der Wiedergabezeiten

Tippen Sie auf das Symbol  in der oberen rechten Ecke → **Aufnahme**, tippen Sie dann auf das Symbol **Hinzufügen**, befolgen Sie die Anweisungen auf dem Bildschirm, um einen Essensruf aufzunehmen, und stellen Sie die Zeiten ein, zu denen der Essensruf abgespielt wird.



Hinweis: Das Gerät kann nur die letzte Aufnahme speichern. Wenn eine neue Aufnahme fertig ist, wird die alte Aufnahme automatisch gelöscht.

Teilen dieses Geräts

Tippen Sie auf das Symbol  in der oberen rechten Ecke → **Teilen des Geräts** → **Hinzufügen des Teilens**.

Wenn Sie den Futterautomat zum Handy einer anderen Person hinzufügen möchten, laden Sie die App herunter und registrieren Sie zuerst ein neues Konto auf seinem/ihrer Telefon, dann können Sie das Gerät mit dem neuen Konto teilen. Stellen Sie sicher, dass die beiden Konten im selben Land registriert sind.

Entfernen des Geräts

Tippen Sie auf das Symbol  oben rechts → **Entfernen des Geräts** → **Trennen**.

Überprüfen der FAQs und Senden der Feedbacks

Tippen Sie auf das Symbol  oben rechts → **FAQ & Feedback**.

Überprüfen Sie die häufig gestellten Fragen zum Gerät, und Sie können uns auch Fragen und Feedback senden.

REINIGUNG UND PFLEGE

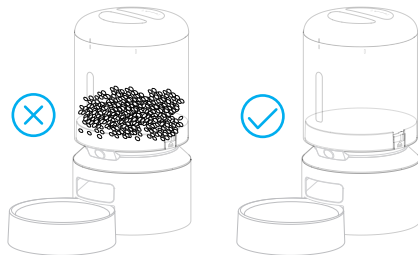
Es wird empfohlen, den Futterautomaten für die Gesundheit von Haustieren regelmäßig zu reinigen.

Die waschbaren Teile sind wie folgt: Deckel, Futtertank, Tanksockel, Edelstahlnapf und Napfhalter.

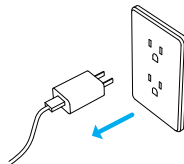
Reinigen Sie andere Teile mit einem trockenen Tuch.

Reinigen des Tankdeckels, Futtertanks und Tanksockels

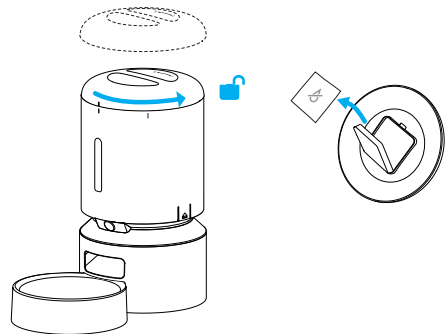
Stellen Sie vor dem Entfernen des Futtertanks sicher, dass der Futtertank leer ist, falls das Futter überläuft.



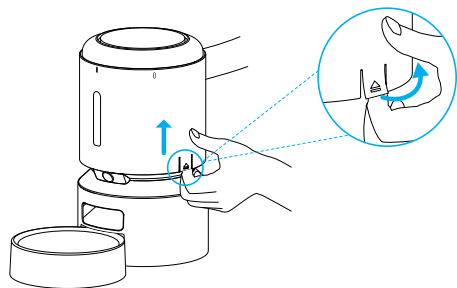
1. Trennen Sie die Stromversorgung vor der Reinigung.



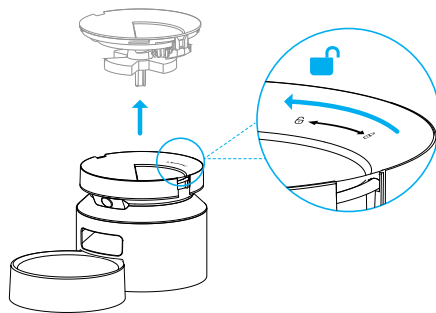
2. Drehen Sie gegen den Uhrzeigersinn, um den Deckel zu entfernen, und nehmen Sie den Trockenmittelbeutel aus dem Innenbehälter unter dem Deckel.



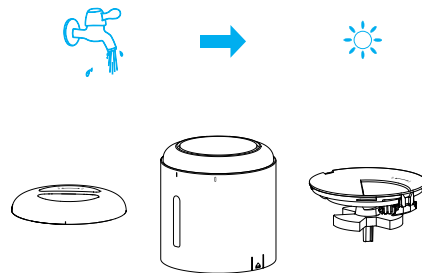
3. Ziehen Sie die Kerben auf beiden Seiten etwas nach außen und dann nach oben, um den Futtertank zu entfernen.



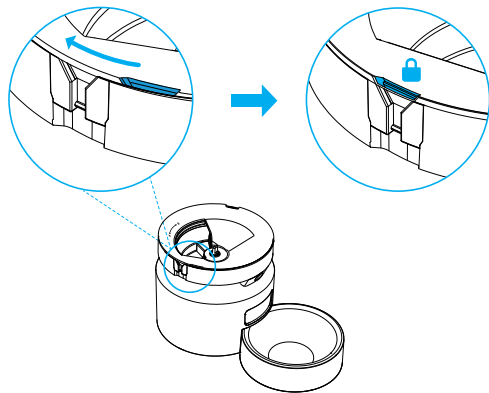
4. Drehen Sie gegen den Uhrzeigersinn, um den Tankboden zu entfernen.



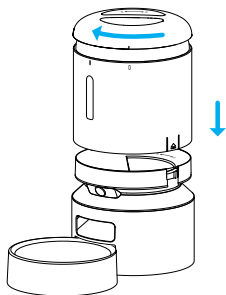
5. Spülen Sie Deckel, Tank und Tanksockel gründlich ab und trocknen Sie sie an der Luft.



6. Bringen Sie sie wieder an der Maschine an. Drehen Sie den Tanksockel im Uhrzeigersinn, bis er einrastet.

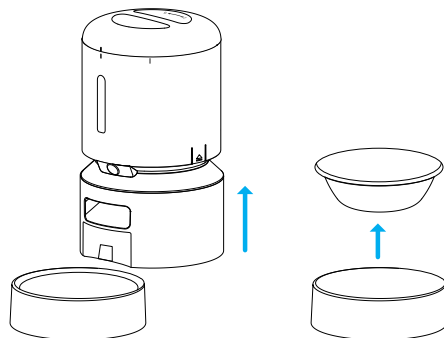


7. Dann montieren Sie den Tank und Deckel.

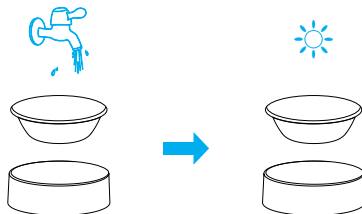


Reinigen des Futternapfs

1. Drücken Sie den Futternapf mit Halter nach unten, um ihn zu entfernen.



2. Spülen Sie sie gründlich ab und lassen Sie sie an der Luft trocknen, bevor Sie sie wieder an der Maschine anbringen.



SPEZIFIKATIONEN


Modell	PLAF203
Kapazität	5 Liter
Strom	DC-5V-Stromadapter; 3 x Alkaline D-Batterien (nicht im Lieferumfang enthalten)
Stromadapter	Input: AC100-240V, 50 / 60Hz Output: DC 5V
Betriebstemperatur	0°C - 55°C / 32°F - 131°F
Dimensionen	34 x 19 x 19 cm / 13 x 7.5 x 7.5 in
Nettogewicht	1.7kg / 3.75 lbs




FEHLERBEHEBUNG

Die Antworten auf diese Fragen sollten Ihnen bei der Lösung der meisten Probleme mit dem Futterautomat helfen. Wenn nicht, wenden Sie sich bitte an unser Kundendienstzentrum unter support@petlibro.com.

Problem	Lösung
Der Futterautomat kann nicht mit WLAN verbunden werden.	<ol style="list-style-type: none"> Halten Sie den Futterautomat und Ihr Handy in der Nähe von Ihrem Router, stellen Sie sicher, dass das Netzwerksignal gut ist. Starten Sie den Automaten neu. Befolgen Sie die Anweisungen der APP oder unsere Betriebsvideos, um den Automaten hinzuzufügen. Es stehen mehr als 1 Hinzufügen-Methoden zur Auswahl. Wenden Sie sich per E-Mail an unser Kundendienstteam, um Hilfe zu erhalten.
Die WLAN-Verbindung geht häufig offline.	<ol style="list-style-type: none"> Halten Sie den Futterautomaten in der Nähe Ihres Routers. Stellen Sie sicher, dass das Netzwerksignal gut ist. Es ist ideal, um es innerhalb von 6 Metern / 19,7ft ohne Hindernisse und Wände zu schaffen.

Problem	Lösung
Die WLAN-Verbindung geht häufig offline.	<ol style="list-style-type: none"> Stellen Sie sicher, dass das Netzkabel fest angeschlossen ist. Starten Sie den Futterautomaten neu.
Ich habe die Tasten gedrückt, aber sie funktionieren nicht.	Halten Sie die Entsperrungstaste für 5 Sekunden lang gedrückt, um die Tasten zu entsperren.
Das Essen kommt nicht heraus.	<ol style="list-style-type: none"> Bitte stellen Sie sicher, dass die Lebensmittel im Tank trocken sind und die Lebensmittelgröße innerhalb von 2-15 mm / 0,07-0,6 inch im Durchmesser liegt. Entfernen Sie den Futtertank und den Tanksockel und prüfen Sie, ob die Rutsche im Inneren blockiert ist. Überprüfen Sie, ob der Anti-Clog-Detektor am Lebensmittelausgang verschmutzt oder blockiert ist. Prüfen Sie, ob der Akkustand niedrig ist, ob das Netzteil angeschlossen ist, ob ein Stromausfall auftritt, wenn das Netzteil angeschlossen und keine Batterien eingelegt sind.
Die Indikatoren sind aus.	<ol style="list-style-type: none"> Überprüfen Sie, ob die Stromversorgung unterbrochen ist. Überprüfen Sie, ob die Indikatorfunktion in der App ausgeschaltet ist.
Ich kann den Futtertank nicht entfernen.	Bitte ziehen Sie die Kerben auf beiden Seiten etwas nach außen und dann nach oben, um den Futtertank zu entnehmen.
Die Nahrungsmenge jeder Portion ist nicht gleich.	Die ersten paar Portionen können variieren, aber das bedeutet nicht, dass es fehlerhaft ist. Nach etwa 6 Fütterungen sollte es fast gleichmäßig sein.

Problem	Lösung
Die Kamera des Futterautomaten kann den QR-Code auf Ihrem Handy nicht lesen.	<p>1) Stellen Sie sicher, dass der Futterautomat für die Netzwerkverbindung bereit ist, d. h. der WLAN-Indikator am Futterautomaten blinkt.</p> <p>2) Halten Sie Ihr Handy etwa 6-8in von der Kamera des Futterautomaten entfernt. Entfernen Sie den Futternapf und neigen Sie den Futterautomaten nach Bedarf.</p>
Live-Video wird nicht angezeigt.	<p>1) Wechseln Sie zu einem stärkeren WLAN-Signal.</p> <p>2) Wenn das Netzwerk schlecht ist, ändern Sie die Videoqualität von HD (High Definition) auf SD (Standard Definition).</p>
Wo werden die Fotos und Videos gespeichert?	<p>1) Die Screenshots und Videoclips werden im Albumbereich der APP gespeichert.</p> <p>2) Die Videowiedergaben werden im Replay-Bereich der APP gespeichert.</p>
Der farbige Live-Videostream wird schwarzweiß.	<p>Nachtsicht ist standardmäßig auf Auto eingestellt, das Infrarotlicht wird automatisch eingeschaltet, wenn es dunkel ist, und der Echtzeit-Videostream wird in Schwarzweiß angezeigt.</p> <p>Die Nachtsicht wird ausgeschaltet, wenn genügend Umgebungslicht vorhanden ist.</p> <p>Sie können die Nachtsicht manuell auf Auto/Immer Ein/Immer Aus einstellen. Tippen Sie auf das Symbol  in der oberen rechten Ecke → IR-Nachtsicht</p>

Problem	Lösung
Was ist die Bewegungserkennungsfunktion?	<p>Wenn eine Bewegung erkannt wird, erhält Ihr Handy eine Benachrichtigung.</p> <p>1. Um die Bewegungserkennung zu aktivieren, tippen Sie auf das Symbol  in der oberen rechten Ecke → Erkennungsalarmeinstellungen → Bewegungserkennungsalarm</p> <p>2. Die Kamera kann automatisch einen Videoclip aufnehmen, wenn eine Bewegung erkannt wird. Tippen Sie auf das Symbol  in der oberen rechten Ecke → Aufnahmeeinstellungen → Aufnahmemodus → Ereignisaufnahme.</p> <p>3. Um sicherzustellen, dass Ihr Handy Benachrichtigungen empfangen kann, aktivieren Sie zuerst die PETLIBRO LITE App-Benachrichtigung auf Ihrem Handy.</p>
Was ist die Tonerkennungsfunktion?	<p>Wenn der Ton erkannt wird, erhält Ihr Handy eine Benachrichtigung.</p> <p>Hinweise:</p> <p>1. Um die Tonerkennung zu aktivieren, tippen Sie auf das Symbol  in der oberen rechten Ecke → Erkennungsalarmeinstellungen → Tonerkennungsalarm.</p> <p>2. Um sicherzustellen, dass Ihr Handy Benachrichtigungen empfangen kann, aktivieren Sie zuerst die PETLIBRO LITE App-Benachrichtigung auf Ihrem Handy.</p>