



PETLIBRO.COM

PETLIBRO®

Model: PLAF005 & PLAF006

USER MANUAL

GRANARY Automatic Feeder

PETLIBRO

GRANARY Automatic Feeder

Model: PLAF005 & PLAF006

©PETLIBRO All Rights Reserved

Manufacturer: Shenzhen Libro Technology Co., Ltd.

Address: 12/F, Tower B, GALAXY WORLD, Yabao Road,
Longgang District, Shenzhen, China

Made in China

PLAF005&PLAF006-V0002

CAN ICES-003 (B)/NMB-003(B)



This device complies with Part 15 of the FCC Rules. Operation is subject to the following two conditions: (1) this device may not cause harmful interference, and (2) this device must accept any interference received, including interference that may cause undesired operation.

This user manual only applies to PETLIBRO

Granary Automatic Pet Feeder with one bowl. Read and save the manual.

CONTENTS

English

SAFETY GUIDELINES	01
WARRANTY	04
IN THE BOX	05
PRODUCT OVERVIEW	06
BUTTONS AND DISPLAY OVERVIEW	08
HOW TO USE	10
CLEAN AND CARE	21
SPECIFICATIONS	26
TROUBLESHOOTING	27

Deutsch

SICHERHEITSRICHTLINIEN	30
GARANTIE	32
IN DER BOX	33
PRODUKTÜBERSICHT	34
TASTEN - UND DISPLAYÜBERSICHT	36
VERWENDUNG	38
REINIGUNG UND WARTUNG	49
SPEZIFIKATIONEN	54
PROBLEME & LÖSUNGEN	55

Italiano

LINEE GUIDA DI SICUREZZA	58
GARANZIA	60
NELLA SCATOLA	61
PANORAMICA DEL PRODOTTO	62
PANORAMICA DEI PULSANTI E DEL DISPLAY	64
COME USARE	66
PULIZIA E CURA	77
SPECIFICHE	82
RISOLUZIONE DEI PROBLEMI	83

Français

PRÉCAUTIONS DE SÉCURITÉ	86
GARANTIE	88
CONTENU DE LA BOÎTE	89
SCHÉMA DU PRODUIT	90
PRÉSENTATION DES BOUTONS ET DE L’AFFICHAGE	92
MODE D’EMPLOI	94
NETTOYAGE ET ENTRETIEN	105
CARACTÉRISTIQUES	110
DÉPANNAGE	111

SAFETY GUIDELINES

! WARNING

- Dispose of all packaging materials properly. Some items may be packed in plastic bags; these bags could cause suffocation; keep away from children and pets.
- Do NOT allow small children to play with, in or around the pet feeder.
- To reduce the risk of injury, please keep close supervision when an appliance is used near children.
- Do NOT use the feeder with pets not able to reach the food tray or with any physical disability.
- Do NOT immerse the base part in water at any time as it may damage electronic components like the control panel.
- Do NOT place any foreign object in the pet feeder.
- Do NOT use outdoors. Check operation frequently to be sure the unit is dispensing properly.
- Do NOT use wet, canned or moist food.
- Do NOT disassemble the unit other than as instructed in this User Guide.
- Do NOT use the feeder for anything other than its intended use.
- Only use attachments recommended or sold by the manufacturer. The use of attachments not recommended or sold by the manufacturer may cause an unsafe condition. Do not modify the pet feeder.
- Do not operate any appliance if the unit is malfunctioning or has been damaged. Do not attempt repairs on the pet feeder yourself. Contact our customer service immediately for further instructions.
- Always unplug when not in use and before cleaning.
- Never pull on the electrical power cord to remove the plug from the wall outlet.

- If the plug of this device gets wet, turn on electricity to that wall outlet. Do not attempt to unplug.
- Examine the feeder after installation. Do not plug in if there is water on the power cord or plug.
- To avoid tripping, always position power cord out of the way of foot traffic.

CAUTION

- Do NOT allow pets to chew on or swallow any parts. If you are concerned about the power cord, purchase a cord conduit (a hard-plastic protector) at any hardware store to protect the power cord.
- If an extension cord is necessary, one unit with a proper rating should be used.
- Do NOT install or store the pet feeder where it will be exposed to weather or temperatures below 4°C / 40°F.
- Use alkaline D batteries to power. Do NOT use rechargeable batteries.
- Check the batteries regularly. Before leaving for extended time, always replace batteries with new ones.
- Do NOT lift the pet feeder by lid, food tank, or food tray. Lift and carry it using both hands and the base, while keeping the unit in an upright position.
- Suitable for dry food ONLY, with kibble size ranging from 2-15mm / 0.07-0.6in in diameter. Larger kibble may get stuck at the food outlet.
- Do not put your fingers into the food outlet or let your fingers touch the rotor.
- Read and observe all important notices listed on the pet feeder and in the packaging.

This device complies with Part 15 of the FCC Rules. Operation is subject to the following two conditions:

- (1) this device may not cause harmful interference, and
- (2) this device must accept any interference received, including interference that may cause undesired operation.

Changes or modifications to this unit not expressly approved by the party responsible for compliance could void the user's authority to operate the equipment.

NOTE:

This equipment has been tested and found to comply with the limits for a Class B digital device, pursuant to Part 15 of the FCC Rules. These limits are designed to provide reasonable protection against harmful interference in a residential installation. This equipment generates, uses and can radiate radio frequency energy and, if not installed and used in accordance with the instructions, may cause harmful interference to radio communications. However, there is no guarantee that interference will not occur in a particular installation. If this equipment does cause harmful interference to radio or television reception, which can be determined by turning the equipment off and on, the user is encouraged to try to correct the interference by one or more of the following measures:

- Reorient or relocate the receiving antenna.
- Increase the separation between the equipment and receiver.
- Connect the equipment into an outlet on a circuit different from that to which the receiver is connected.
- Consult the dealer or an experienced radio/TV technician for help.

This device and its antenna(s) must not be co-located or operation in conjunction with any other antenna or transmitter.

Radiation Exposure Statement

To maintain compliance with FCC's RF Exposure guidelines, This equipment should be installed and operated with minimum distance of 20cm from your body.

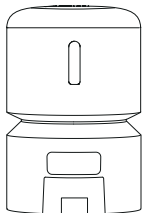
WARRANTY

- 2-year warranty
- Lifetime support

For guidance on product use and warranty extension, please contact our brand after-sales staff via email: **support@petlibro.com**.

If any questions related to orders, please contact the seller through the shopping platform.

IN THE BOX



Automatic Pet Feeder

X1



Food Bowl with Holder

X1



Power Adapter

X1



User Guide Kit

X1

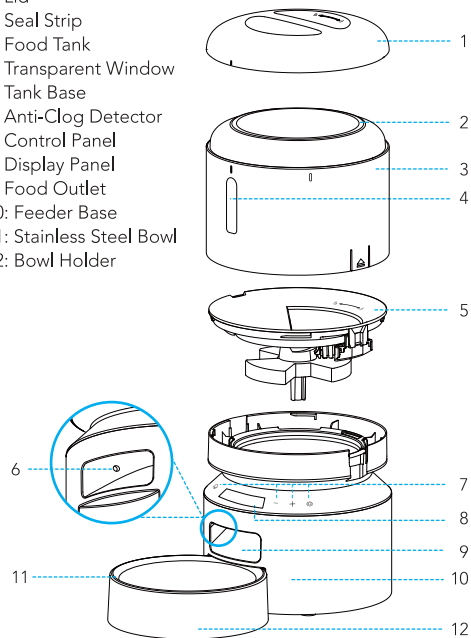


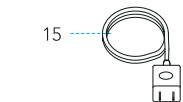
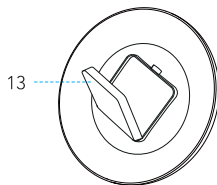
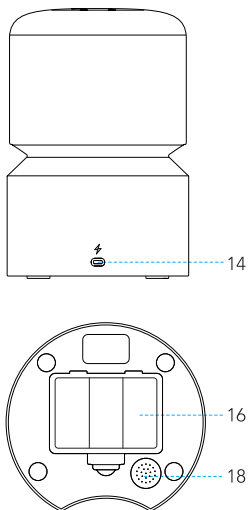
Desiccant Bag

X1

PRODUCT OVERVIEW

- 1: Lid
- 2: Seal Strip
- 3: Food Tank
- 4: Transparent Window
- 5: Tank Base
- 6: Anti-Clog Detector
- 7: Control Panel
- 8: Display Panel
- 9: Food Outlet
- 10: Feeder Base
- 11: Stainless Steel Bowl
- 12: Bowl Holder

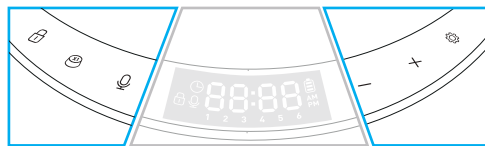




13: Desiccant Box
14: Power Jack
15: Power Adaptor

16: Battery Compartment
17: Compartment Lid
18: Speaker

BUTTONS AND DISPLAY OVERVIEW



Unlock Button

Press and hold for 3s to unlock other buttons and screen.



Manual Feeding Button

Press 1-5 times to dispense 1-5 portions of food.



Record Button

Press once and a beep is heard, record your message (max 10s), then press again to save and a double beep is heard.



Number Decrease Button

(Unlocked Status) Press to switch between meal number.
(Setting Status) Press to decrease number.



Number Increase Button

(Unlocked Status) Press to switch between meal number.
(Setting Status) Press to increase number.



Setting Button

(Setting Status) Press to confirm and enter next step.
Press and hold for 3s to return to the locked interface.

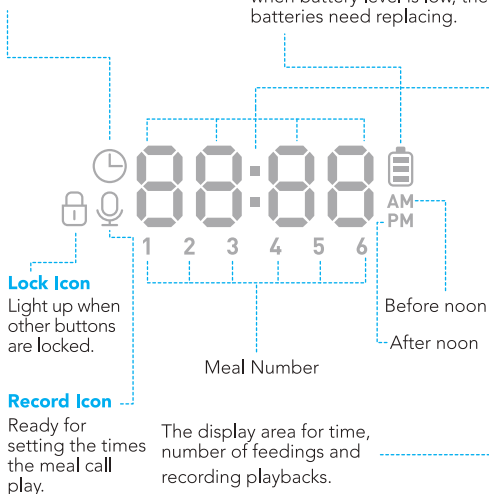


Time Setting Icon

Ready for current time setting.

Battery Level Icon

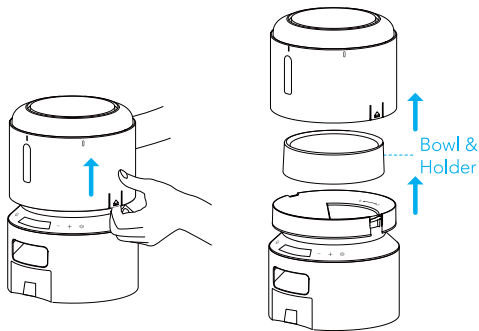
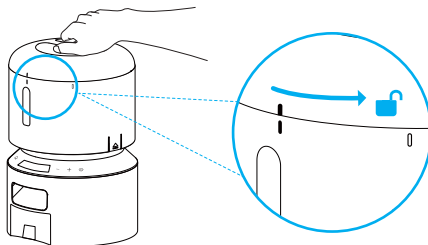
Light up when batteries are installed. Turn red and flash when battery level is low, the batteries need replacing.



HOW TO USE

Assembly and Prepare for Setting

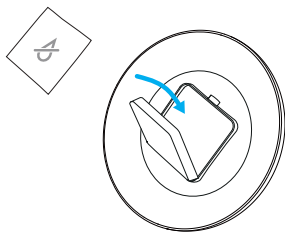
1. Take out the food bowl inside the food tank.
Twist the lid anticlockwise to remove the lid. Pull up along the notches on either side to remove the food tank.



2. Place the desiccant bag into the inner box under the lid.

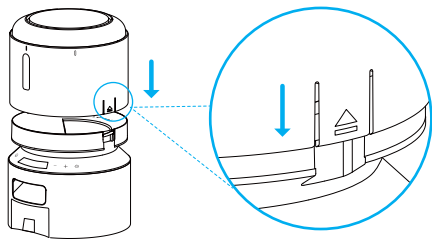
Notes:

- It is recommended to change the desiccant bag every 15 days to prevent mold growth.
- Remove the desiccant bag before cleaning the lid.



3. Install the food tank.

Align the food tank with the notches on both sides of the tank base.

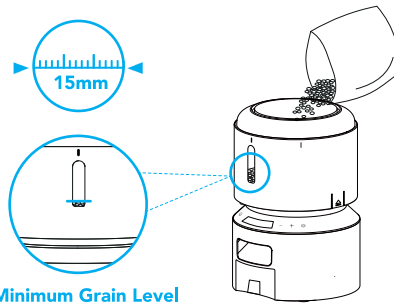


4. Add dry pet food to the food tank.

To prevent uneven food dispensing, please add enough pet food to the visible level.

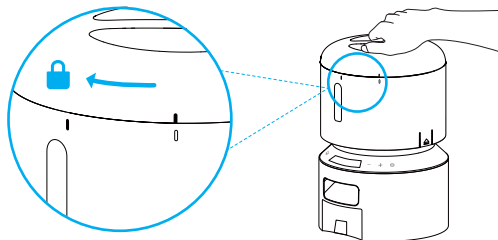
Recommended kibble size: 2-15mm/0.07-0.6 inch in diameter.

Do not use canned, wet, or moist food.



5. Put the lid back on.

To snap into place, turn the lid clockwise from the right rotating sign to the left rotating sign.

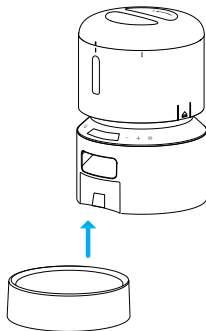


6. Install the Food Bowl

Attach the bowl to the designated notches underneath the feeder base.

Note:

Before moving the feeder, press the bowl down to remove it from the feeder base. If there is grain in the food bowl, handle it gently to avoid spilling. Hold the base instead of any other parts when lifting the feeder.



7. Connect Power

1) Plug the 5V power adapter into a power socket and the USB cable into the USB port on the back of the feeder.

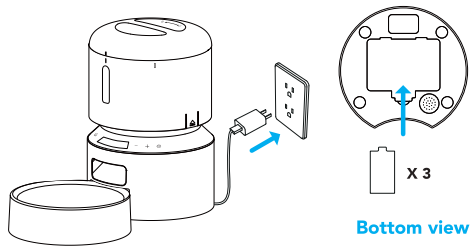
2) The LED display will light up automatically to indicate the feeder is on.

3) Open the battery compartment at the bottom of the feeder. Install three alkaline D batteries (not included) in case of a power outage. Make sure the batteries match the positive and negative poles with the markings in the compartment.

4) After the batteries are installed, the battery icon will light up on the screen; when the icon turns red and flashes, it means the battery level is low and the batteries need replacing.

Note:

- **Batteries are not included.**
- **To avoid sudden power outage and the feeding of your pet is affected, do not use the batteries as the only source to power the feeder; the batteries can only be used as an emergency plan.**
- **To avoid battery leakage, remove the batteries if you won't be using the device for some time.**





Program Setting

1. Set the Current Time

Please pay attention to the 12-hour AM/PM format. Time will change from AM to PM automatically according to your setting.


The Time Chart of 12-hour Format	
01:00 AM	01:00 PM
02:00 AM	02:00 PM
03:00 AM	03:00 PM
04:00 AM	04:00 PM
05:00 AM	05:00 PM
06:00 AM	06:00 PM
07:00 AM	07:00 PM
08:00 AM	08:00 PM
09:00 AM	09:00 PM
10:00 AM	10:00 PM
11:00 AM	11:00 PM
12:00 PM	12:00 AM



- 1) Press and hold the Unlock Button  for 3s to unlock other buttons and screen, the Current Time Setting Icon  on the screen flashes, it indicates it enters setting mode.

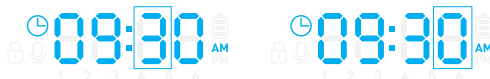


- 2) Press the Setting Button , the hour digits flash.




- 3) Use the Increase/Decrease button $+/-$ to set the current hour, and then press the Setting Button  to save and move to the minutes setting.

- 4) The tens digits of minute flashes, press the Increase/Decrease button $+/-$ to set the tens digit first and press the Setting Button  to save, then set the single digit and press the Setting Button  to save. The current time setting is complete.



Note: The control buttons and the screen will be locked automatically after 1 minute of standby.


2. Set the Time and Portion of Meals Set the time of the first meal



- 1) After the current time is set, the feeder enters feeding plan setting mode. The icon  will flash, indicating it's ready for settings of the first meal.

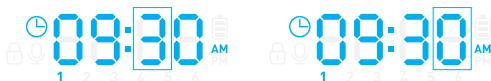


- 2) Press the Setting Button  to set the feeding time of the first meal. The hour digits will flash.



3) Press the Increase/Decrease button $+/-$ to set the hour. And press the Setting Button  to save and move to minutes setting.



The tens digits of minute flashes, press the Increase/Decrease button $+/-$ to set the tens digit first and press the Setting Button  to save, then set the single digit and press the Setting Button  to save.



Set the portion of the first meal

Once the first meal time is set and saved, the feeder enters portion setting mode. The screen will display P-XX, standing for portions.



1) Press the Increase/Decrease button $+/-$ to set the portions (Max 50), set the tens digit first and press the Setting Button  to save, then set the single digit and press the Setting Button  to save.





2) Repeat the steps above to set the time and portion of other meals if needed. The feeder supports up to 6 scheduled meals per day.



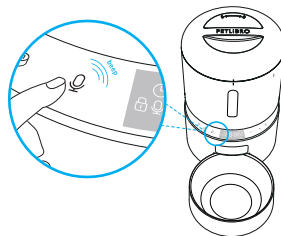
Note: The default feeding time of the first four meals is 6:00 AM, 12:00 PM, 6:00 PM, 12:00 AM, and the time of the fifth and sixth meal time is 1:00 AM; The default portion is 0. You can change the presetting.

3. Record a Meal Call

- 1) In the unlocked state, press the Record Button  once, a beep is heard.
- 2) Speak and record your message (The maximum record time is 10 seconds). Press the Record Button  again to end, two beeps will be heard indicating the recording is saved.
- 3) The recording will automatically play once for you to check the voice you just recorded.


Note:


- The default of the meal call playback is 2 times, and the meal call will play when feeding time is up.
- The meal call does not play during manual feeding, only play at each designated meal.




4. Set the Times the Meal Call Play

The times the meal call play can be set from 0-5. If the time is set as zero, the meal call will not play at the corresponding meal.

1) In the unlocked state, press and hold the Record Button for 3s, the record icon  is on and the meal icon **1** keeps flashing.

2) Press the Increase/Decrease button $+/-$ to choose the number of meal you want to set, then press the Setting Button  once to save.




3) The screen will display F-XX, standing for playback times. Press the Increase/Decrease button $+/-$ to set the times the meal call play, then press the Setting Button  to save.



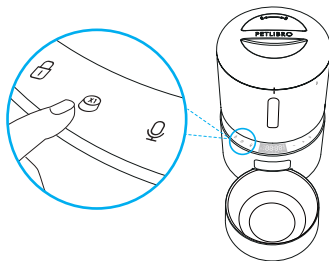
4) Repeat the steps above to set the number of times the meal call play for other meals.

Note: After all settings are complete, press and hold the setting button for 3 seconds to return to the locked interface.

5. Manually Feeding Your Pet

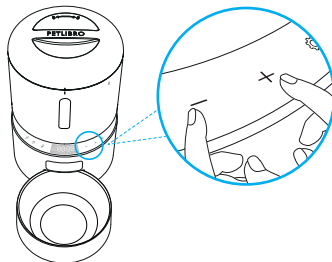
In the unlocked state, press the manual feeding button  once, the feeder dispenses one portion of food. You can press the manual feeding button at most 5 times, and the feeder will dispense 5 portions of food.

Note: The normal schedule and portion is not affected.



6. Clear All Settings

Press and hold the Increase/Decrease buttons $+/-$ simultaneously for 6 seconds until the machine emits three beeps, all icons on the screen light up, indicating the resetting is complete.



CLEAN AND CARE

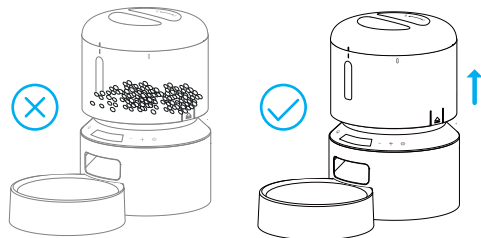
It's recommended to clean the feeder regularly for the health of pets.

The washable parts are as follows: lid, food tank, tank base, stainless steel bowl, and bowl holder.

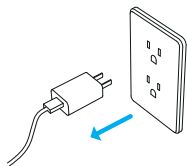
Clean other parts with a dry cloth.

Clean the tank lid, food tank, tank base

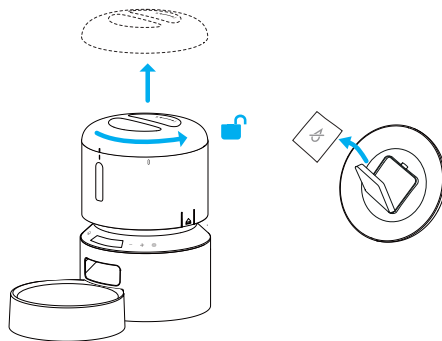
Before removing the food tank, be sure the food tank is empty in case of food spilling all over.



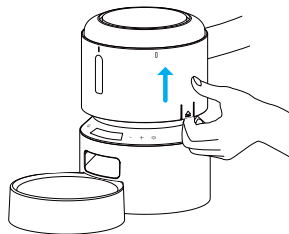
1. Disconnect power before cleaning.



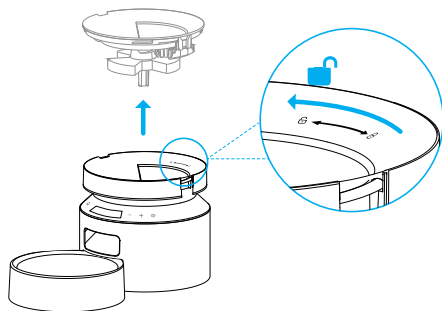
2. Twist anticlockwise to remove the lid and take out the desiccant bag from the inner box under the lid.



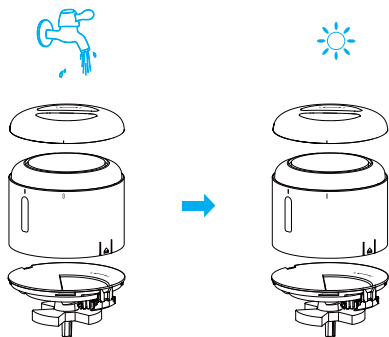
3. Pull up along the notches to remove the tank.



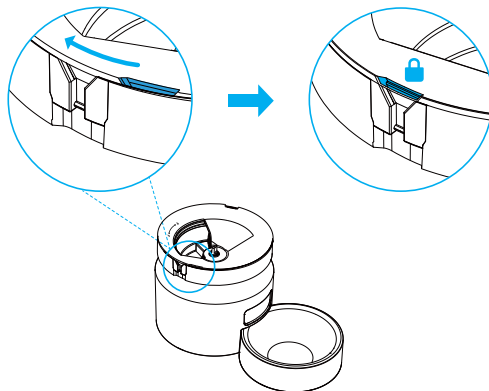
4. Twist anticlockwise to remove the tank base.



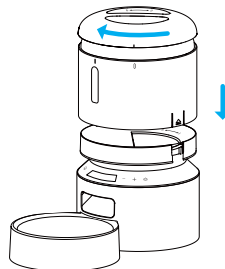
5. Thoroughly rinse and air dry the lid, tank and tank base .



6. Refit them to the machine. Turn the tank base clockwise until it snaps into place

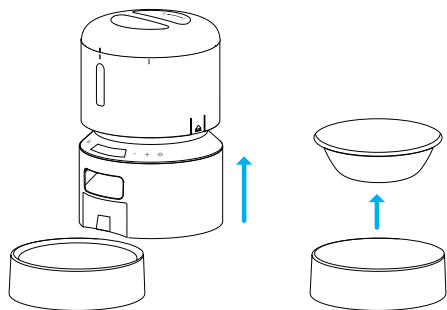


7. Then install the tank and lid.

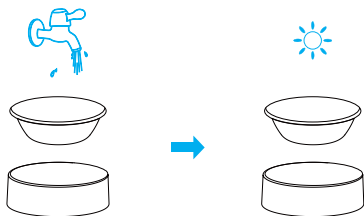


Clean the Food Bowl

1. Press down the food bowl with holder to remove them.



2. Rinse and air dry them thoroughly before refitting them to the machine.



SPECIFICATIONS

Model	PLAF005
Capacity	3 liters
Screen	LED screen
Power	DC 5V power adapter; 3 x alkaline D batteries (not included)
Power Adapter	AC100-240V Input, DC 5V output
Operating Temperature	0 C - 55 C / 32°F - 131°F
Dimensions	28 x 19 x 19 cm / 11x 7.5 x 7.5 in
Net Weight	1.5 kg / 3.3 lbs

Model	PLAF006
Capacity	5 liters
Screen	LED screen
Power	DC 5V power adapter; 3 x alkaline D batteries (not included)
Power Adapter	AC100-240V Input, DC 5V output
Operating Temperature	0 C - 55 C / 32°F - 131°F
Dimensions	34.6 x 19 x 19 cm / 13.6 x 7.5 x 7.5 in
Net Weight	1.64kg / 3.6lbs

TROUBLESHOOTING

The answers to these questions should help you solve most problems you may have with the pet feeder. If they do not, please contact our Customer Care Center via support@petlibro.com.

Problem	Solution
"E1" shows on the screen and flashes.	<ol style="list-style-type: none"> 1) Remove the blockages at the food outlet. 2) The anti-clog detector needs cleaning.
I press the buttons but they don't work.	Press and hold the Unlock Button for 3s to enter the setting mode.
I forget the meal settings.	<ol style="list-style-type: none"> 1) The number of the meals that have been set will show on the locked interface. (Not show if not set) 2) In the unlocked state, press the Increase/Decrease button to choose the meal number you want to check, then press the setting button to check the settings.
The food won't come out.	<ol style="list-style-type: none"> 1) Please make sure the food in the tank is dry, and food size is within 2-15 mm / 0.07-0.6 inches in diameter. 2) Remove the food tank and tank base, check if the chute inside is blocked. 3) Check if the anti-clog detector at the food outlet is dirty or blocked. 4) Check whether the battery level is low, whether the power adapter is connected, whether power outage occurs when the power adapter is connected and batteries are not installed.

Problem	Solution
LED display is off.	<ol style="list-style-type: none"> 1) Press and hold the Unlock Button for 3s to unlock the screen. 2) Check whether the power adapter is connected. 3) Contact the support team at support@petlibro.com if the display still won't light up when the appliance is well connected to power.
I can't remove the food tank.	Please pull upwards along the notches on either side to remove the food tank.
The food amount of each portion is not the same.	The first few portions may vary, but it doesn't mean it's faulty. After about 6 feedings, it should be almost even.

DEUTSCH

SICHERHEITSRICHTLINIEN

! WARNUNG

- Behandeln Sie alle Verpackungsmaterialien ordnungsgemäß. Einige Artikel sind möglicherweise in Plastiktüten verpackt. Diese Plastiktüten können Ersticken- gefahr verursachen. Halten Sie diese von Kindern und Haustieren fern.
- Lassen Sie kleine Kinder NICHT mit, in oder um den Futterautomat spielen.
- Um das Verletzungsrisiko zu verringern, überwachen Sie bitte genau, wenn ein Gerät in der Nähe von Kindern verwendet wird.
- Verwenden Sie den Futterautomat NICHT bei Haustieren, die nicht in der Lage sind, das Futtertablett zu erreichen, oder die mit körperlichen Behinderungen sind.
- Tauchen Sie den Sockel auf keinen Fall ins Wasser, denn dies kann elektronische Komponenten wie das Bedienfeld beschädigen.
- Legen Sie KEINE Fremdkörper in den Futterautomat.
- Verwenden Sie den Futterautomat NICHT im Freien. Überprüfen Sie den Betrieb regelmäßig, um sicherzustellen, dass das Gerät ordnungsgemäß abgibt.
- Verwenden Sie KEINE nassen und feuchten Futter sowie keine Dosen.
- Zerlegen Sie das Gerät NICHT anders als in diesem Benutzerhandbuch beschrieben.
- Verwenden Sie den Futterautomat NICHT für andere als den Verwendungszweck.
- Verwenden Sie nur vom Hersteller empfohlene oder verkaufte Attachments. Die Verwendung von Attachments, die nicht vom Hersteller empfohlen oder verkauft werden, kann zu einem unsicheren Zustand führen. Modifizieren Sie den Futterautomat nicht.

- Betreiben Sie das Gerät nicht, wenn es fehlerhaft funktioniert oder beschädigt wird. Versuchen Sie auch nicht, den Futtermatenselbst zu reparieren. Wenden Sie sich sofort an unser Kundendienstzentrum, um weitere Anweisungen zu erhalten.
- Ziehen Sie immer den Netzstecker aus, wenn Sie den Futterspender nicht benutzen und bevor Sie die reinigen.
- Ziehen Sie auf keinen Fall am Netzkabel, um den Stecker aus der Steckdose zu entfernen.
- Wenn der Stecker dieses Geräts nass wird, schalten Sie die Steckdose ein. Versuchen Sie nicht, den Netzstecker zu entfernen.
- Überprüfen Sie den Futterspender nach der Installation. Stecken Sie nicht ein, wenn es Wasser am Netzkabel oder Stecker gibt.
- Um Stolperfallen zu vermeiden, positionieren Sie das Netzkabel immer außerhalb des Fußgängerwegs.

VORSICHT

- Lassen Sie Haustiere KEINE Teile kauen oder verschlucken. Wenn Sie über das Netzkabel besorgt sind, kaufen Sie in einer Eisenwarenhandlung ein Kabelrohr (einen Hartplastiksenschutz), um das Netzkabel zu schützen.
- Wenn ein Verlängerungskabel notwendig ist, sollte ein Gerät mit einer geeigneten Nennleistung verwendet werden.
- Installieren oder lagern Sie den Tierfuttermatenselbst NICHT dort, wo er Witterungseinflüssen oder Temperaturen unter 4°C / 40°F ausgesetzt ist.
- Verwenden Sie zur Stromversorgung D-Alkalibatterien aber KEINE wiederaufladbaren Batterien.
- Überprüfen Sie die Batterien regelmäßig. Ersetzen Sie die Batterien immer durch neue vor Verlassen für längere Zeit.

- Heben Sie den Futtermatenselbst NICHT am Deckel, am Lebensmittelbehälter oder am Futtermatenselbst an. Heben Sie ihn mit beiden Händen an und tragen Sie gleichzeitig den Sockel, während Sie das Gerät aufrecht halten.
- NUR für Trockenfutter mit einem Durchmesser von 2-15mm / 0.07-0.6in geeignet. Größere Trockenfutter können am Auslass steckenbleiben.
- Stecken Sie Ihre Finger nicht in den Auslass und lassen Sie Ihre Finger nicht den Rotor berühren.
- Lesen und befolgen Sie alle auf dem Futtermatenselbst und der Verpackung genannten wichtigen Hinweise.

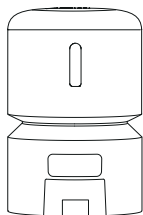
GARANTIE

- 2 Jahre Garantie
- Lebenslange Unterstützung

Für Anleitungen zur Produktnutzung und Garantieverlängerung wenden Sie sich bitte per E-Mail an unseren Marken-Kundendienst:support.eu@petlibro.com.

Bei Fragen zu Bestellungen wenden Sie sich bitte über die Einkaufsplattform an den Verkäufer.

IN DER BOX



Automatischer Futterspender

X1



Fressnapf mit Halter

X1



Netzadapter

X1



Benutzerhandbuch Set

X1

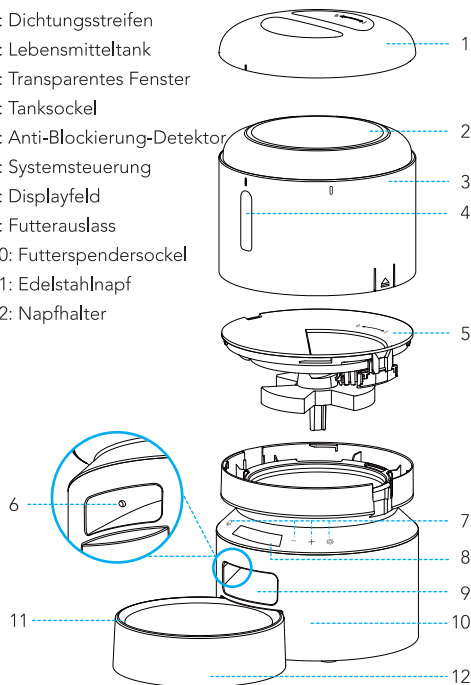


Trockenmittelbeutel

X1

PRODUKTÜBERSICHT

- 1: Deckel
- 2: Dichtungsstreifen
- 3: Lebensmitteltank
- 4: Transparentes Fenster
- 5: Tanksockel
- 6: Anti-Blockierung-Detektor
- 7: Systemsteuerung
- 8: Displayfeld
- 9: Futterauslass
- 10: Futterspendersockel
- 11: Edelstahlnapf
- 12: Napfhalter



TASTEN - UND DISPLAYÜBERSICHT



Entsperrungstaste

Halten Sie diese Taste 3 Sekunden lang gedrückt, um andere Tasten und den Bildschirm zu entsperren.

Manuelle Fütterungstaste

Drücken Sie diese Taste 1-5 Mal(e), um 1-5 Portion(en) Futter zu verteilen.

Aufnahmetaste

Drücken Sie diese Taste einmal und ein Piepton ist zu hören. Nehmen Sie Ihre Nachricht auf (max. 10 Sekunden), drücken Sie dann die Taste erneut, um die Nachricht zu speichern, dann ist ein doppelter Piepton zu hören.

- Taste zur Verringerung der Anzahl

(Entsperrungsstatus) Drücken Sie diese Taste, um zwischen der Mahlzeitennummer zu wechseln.

(Einstellungsstatus) Drücken Sie diese Taste, um die Anzahl zu verringern.

+ Taste zur Erhöhung der Anzahl

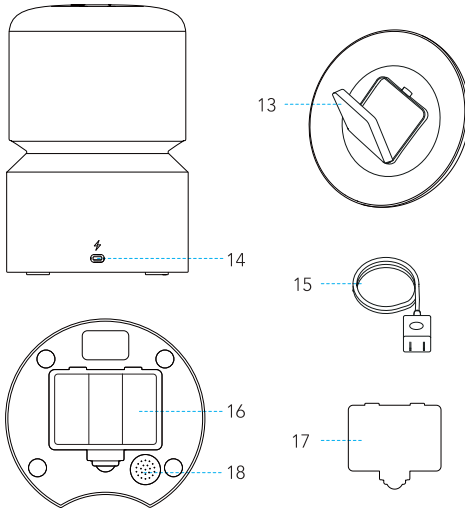
(Entsperrungsstatus) Drücken Sie diese Taste, um zwischen der Mahlzeitennummer zu wechseln.

(Einstellungsstatus) Drücken Sie diese Taste, um die Anzahl zu erhöhen.

Einstellungstaste

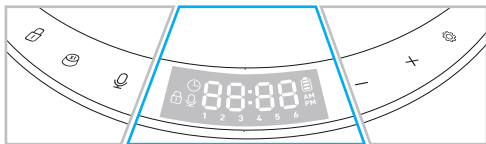
(Einstellungsstatus) Drücken Sie die Taste zur Bestätigung, in den nächsten Schritt einzutreten.

Halten Sie diese Taste für 3 Sekunden lang gedrückt, um zum gesperrten Interface zurückzukehren.



13: Trockenmittelbox
14: Stromversorgungsbuchse
15: Netzadapter

16: Batteriefach
17: Batteriefachdeckel
18: Lautsprecher



Zeiteinstellungsicon

Bereit für die gegenwärtige Zeiteinstellung.

Batteriestandicon

Dieses Icon wird aufleuchten, wenn die Batterien eingelegt sind. Das Icon wird rot und blinkt, wenn der Batteriestand niedrig ist. Die Batterien müssen ersetzt werden.

Sperricon

Dieses Icon wird aufleuchten, wenn andere Tasten gesperrt sind.

Aufnahmeicon

Bereit zum Einstellen der Zeiten, zu denen die Aufnahme abgespielt wird.



Mahlzeitennummer

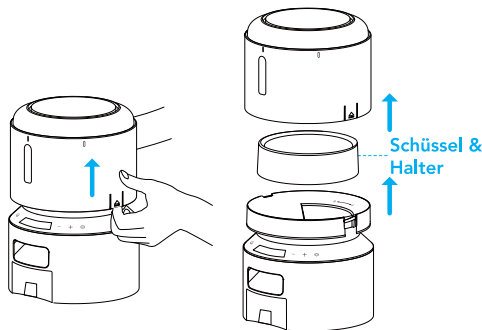
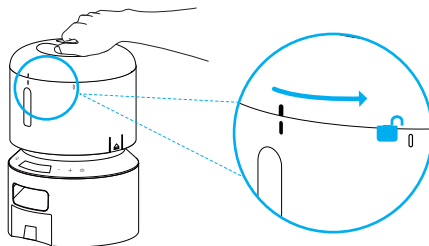
Vormittag
Nachmittag

Der Anzeigebereich für Zeit, Anzahl der Fütterung und Aufnahmewiedergaben.

VERWENDUNG

Montage und Vorbereitung für die Einstellung

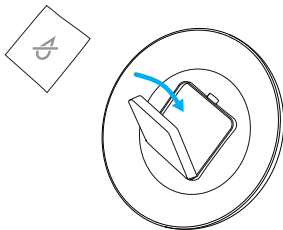
1. Nehmen Sie den Fressnapf vom Lebensmitteltank heraus. Drehen Sie den Deckel gegen den Uhrzeigersinn, um ihn zu entfernen. Legen Sie Ihre Hände auf die Kerben, ziehen Sie nach oben und dann entfernen den Lebensmitteltank. Nehmen Sie den Fressnapf heraus.



2. Legen Sie den Trockenmittelbeutel in die innere Box unter dem Deckel.

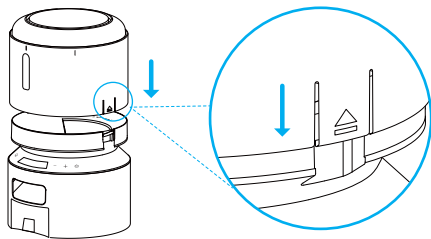
Anmerkungen:

- **Es wird empfohlen, den Trockenmittelbeutel alle 15 Tage zu wechseln, um Schimmel zu vermeiden.**
- **Entfernen Sie den Trockenmittelbeutel vor Reinigung des Deckels.**



3. Installieren Sie den Lebensmitteltank.

Richten Sie den Lebensmitteltank an den Kerben auf beiden Seiten des Tanksockels aus.



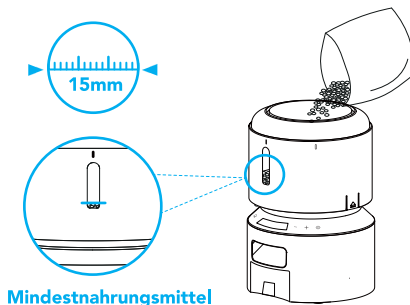
4. Fügen Sie Futter in den Tank hinzu.

Anmerkungen:

Um eine ungleichmäßige Futterausgabe zu vermeiden, fügen Sie bitte genügend Futter zum sichtbaren Niveau hinzu.

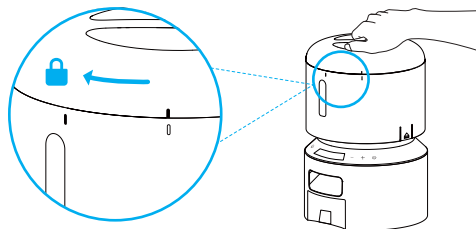
Empfohlene Trockenfuttergröße: Durchmesser von 2-15mm/0.07-06 Inch.

Verwenden Sie KEINE nassen und feuchten Futter sowie keine Dosen.



5. Setzen Sie den Deckel wieder auf.

Drehen Sie den Deckel im Uhrzeigersinn, um ihn zu installieren.

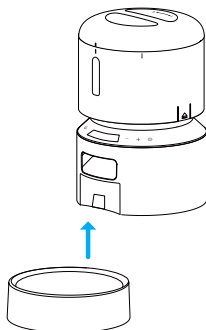


6. Installieren Sie den Fressnapf.

Befestigen Sie den Fressnapf an den vorgesehenen Kerben unter dem Futterspenderboden.

Anmerkung:

Drücken Sie den Napf nach unten, bevor Sie den Futterspender bewegen, um sie vom Futterspenderboden zu entfernen. Wenn es Futter im Napf gibt, gehen Sie vorsichtig damit um, um ein Verschütten zu vermeiden. Halten Sie die Sockel statt anderer Teile fest, wenn Sie den Futterspender anheben.



7. Schließen Sie ans Stromnetz an

1) Stecken Sie den 5V-Netzadapter in eine Steckdose und das USB-Kabel in den USB-Anschluss auf der Rückseite des Futterspenders.

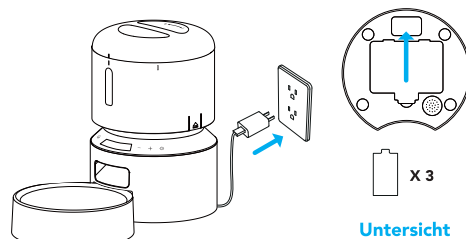
2) Das LED-Display leuchtet automatisch auf, um anzuzeigen, dass der Futterspender eingeschaltet ist.

3) Öffnen Sie das Batteriefach am Futterspenderboden. Legen Sie bei einem Stromausfall drei D-Alkalibatterien (nicht im Lieferumfang enthalten) ein. Stellen Sie sicher, dass die Batterien mit den positiven und negativen Polen mit den Markierungen im Batteriefach übereinstimmen.

4) Nach dem Einlegen der Batterien leuchtet das Batteriestandicon auf dem Bildschirm auf. Wenn das Icon rot wird und blinkt, bedeutet dies, dass der Batteriestand niedrig ist und die Batterien ersetzt werden müssen.

Anmerkungen:

- Die Batterien sind nicht im Lieferumfang enthalten.
- Verwenden Sie die Batterien nicht als einzige Stromquelle, um einen plötzlichen Stromausfall zu vermeiden und die Fütterung Ihres Haustieres zu beeinträchtigen. Die Batterien können nur im Notfall verwendet werden.
- Entfernen Sie die Batterien, um eine Leckage der Batterie zu vermeiden, wenn Sie das Gerät längere Zeit nicht benutzen.



Programmeinstellung

1. Stellen Sie die gegenwärtige Zeit ein

Beachten Sie bitte das 12-Stunden-AM / PM-Format. Die Zeit wechselt nach Ihrer Einstellung automatisch von AM in PM über.

Das Zeitdiagramm des 12-Stunden-Formats	
01:00 AM	01:00 PM
02:00 AM	02:00 PM
03:00 AM	03:00 PM
04:00 AM	04:00 PM
05:00 AM	05:00 PM
06:00 AM	06:00 PM
07:00 AM	07:00 PM
08:00 AM	08:00 PM
09:00 AM	09:00 PM
10:00 AM	10:00 PM
11:00 AM	11:00 PM
12:00 PM	12:00 AM



1) Halten Sie die Entsperrungstaste  für 3 Sekunden lang gedrückt, um andere Tasten und den Bildschirm zu entsperren. Das Zeiteinstellungsicon  auf dem Bildschirm blinkt, dies bedeutet, dass der Einstellungsmodus aktiviert ist.

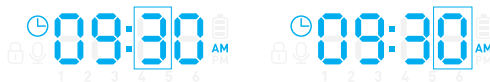


2) Drücken Sie die Einstellungstaste , die Stunden-
ziffern werden blinken.



3) Verwenden Sie die Tasten zur Verringerung/Erhöhung $+/-$, um die aktuelle Zeit einzustellen. Drücken Sie die Einstellungstaste , um zu speichern und zur Minuteneinstellung zu wechseln.

4) Die Minutenziffer der Zehnerstelle blinkt, drücken Sie die Taste zur Verringerung $-$ Erhöhung $+$, stellen Sie zuerst die Zehnerstelle ein und drücken Sie die Einstellungstaste  zum Speichern. Stellen Sie dann die einstellige Minutenziffer ein und drücken Sie die Einstellungstaste  zum Speichern. Die aktuelle Zeiteinstellung ist fertig.



Anmerkung: Die Steuerungstasten und der Bildschirm werden nach 1 Minute Standby automatisch gesperrt.


2. Einstellung der Zeit und Portion von Mahlzeiten Einstellung der Zeit der ersten Mahlzeit



1) Nachdem die aktuelle Zeit eingestellt wird, tritt der Futterautomat in den Einstellungsmodus für den Fütterungsplan ein. Das Icon  blinkt, dies bedeutet, dass es für die erste Mahlzeit bereit ist.

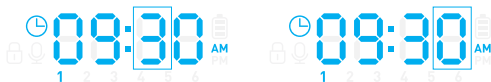


2) Drücken Sie die Einstellungstaste , um die Fütterungszeit der ersten Mahlzeit einzustellen. Die Stundenziffern werden blinken.



3) Drücken Sie die Tasten zur Erhöhung $+/-$ Verringerung, um die Stundenzahl einzustellen. Drücken Sie die Einstellungstaste , um zu speichern und zur Minuten-einstellung zu wechseln.



Die Minutenziffer der Zehnerstelle blinkt, drücken Sie die Taste zur Verringerung $+/-$ Erhöhung, stellen Sie zuerst die Zehnerstelle ein und drücken Sie die Einstellungstaste  zum Speichern. Stellen Sie dann die einstellige Minutenziffer ein und drücken Sie die Einstellungstaste  zum Speichern.



Einstellung der Portion der ersten Mahlzeit

Sobald die Zeit der ersten Mahlzeit eingestellt und gespeichert wird, tritt der Futterautomat in den Portion-Einstellungsmodus ein. Auf dem Bildschirm P-XX angezeigt, das für Portionen steht.



1) Drücken Sie die Tasten zur Erhöhung $+/-$ Verringerung und stellen Sie die Portionen ein (max. 50). Stellen Sie zuerst die Zehnerstelle ein und drücken Sie die Einstellungstaste  zum Speichern. Stellen Sie dann die einstellige Minutenziffer ein und drücken Sie die Einstellungstaste  zum Speichern.




2) Wenn nötig, wiederholen Sie die obigen Schritte, um die Zeit und Portion anderer Mahlzeiten einzustellen. Der Futterautomat unterstützt bis zu 6 geplante Mahlzeiten pro Tag.



Anmerkung: Die voreingestellte Fütterungszeit der ersten vier Mahlzeiten ist 6:00 AM, 12:00 PM, 6:00 PM, 12:00AM. Die Zeit der fünften und sechsten Mahlzeit ist 1:00 AM. Die voreingestellte Portion ist 0. Sie können die Voreinstellung ändern.

3. Aufnahme für Mahlzeit

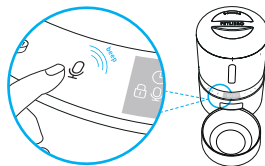
1) Im Entsperrungsstatus drücken Sie die Aufnahmetaste  einmal und eine Piepton ist zu hören.

2) Sprechen Sie und nehmen Sie Ihre Nachricht auf (Die maximale Aufnahmezeit beträgt 10 Sekunden). Drücken Sie die Aufnahmetaste  wieder und beenden die Aufnahme. Doppelte Piepton ist zu hören, dies bedeutet, dass die Aufnahme gespeichert ist.

3) Die Aufnahme wird automatisch einmal abgespielt, damit Sie die gerade aufgenommene Stimme überprüfen können.




Anmerkungen:


- Die Aufnahme wird voreingestellt bei jeder Mahlzeit zweimal abgespielt. Wenn es Zeit für Fütterung ist, wird die Aufnahme abgespielt.
- Die Aufnahme wird nicht bei der manuellen Fütterung abgespielt, sondern nur bei jeder voreingestellten Mahlzeit abgespielt.



4. Einstellung der Abspieldzahl der Aufnahme

Die Abspieldzahl der Aufnahme kann von 0 bis 5 eingestellt werden. Wenn die Zahl auf 0 gesetzt ist, wird die Aufnahme nicht bei der entsprechenden Mahlzeit abgespielt.

1) Im Entsperrstatus halten Sie die Aufnahmetaste  für 3 Sekunden gedrückt, das Aufnahmeicon  ist eingeschaltet und das Mahlzeit-Icon  blinkt ständig.

2) Drücken Sie die Tasten zur Erhöhung $+/-$ Verringerung, um die Nummer der Mahlzeit zu wählen, die Sie einstellen möchten. Dann drücken Sie die Einstellungstaste , um Ihre Einstellung zu speichern.



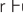
3) Auf dem Bildschirm wird F-XX angezeigt, das steht für die Abspieldzahl. Drücken Sie die Tasten zur Erhöhung $+/-$ Verringerung, um die Abspieldzahl der Aufnahme einzustellen. Drücken Sie dann die Einstellungstaste  zum Speichern.



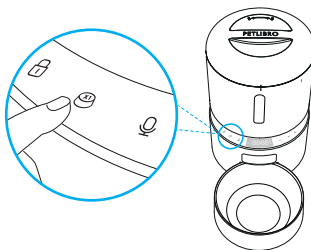
4) Wiederholen Sie die obigen Schritte, wenn Sie die Abspieldzahl der Aufnahme für andere Mahlzeiten einstellen.

Anmerkung: Halten Sie die Einstellungstaste für 3 Sekunden lang gedrückt, um zum gesperrten Interface zurückzukehren, nachdem alle Einstellungen fertig sind.

5. Manuelle Fütterung

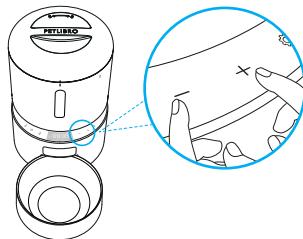
Im Entsperrstatus drücken Sie die manuelle Fütterungstaste  einmal, der Futterspender verteilt eine Portion Futter. Sie können die manuelle Fütterungstaste fünfmal drücken und der Futterspender wird 5 Portionen Futter verteilen.

Anmerkung: Der normale Plan und die Portion werden nicht beeinflusst.



6. Löschung aller Einstellungen

Drücken Sie die Tasten zur Erhöhung $+/-$ Verringerung gleichzeitig für 6 Sekunden lang, bis drei Pieptöne zu hören sind. Alle Icons auf dem Bildschirm leuchten auf und das Zurücksetzen ist fertig.



REINIGUNG UND WARTUNG

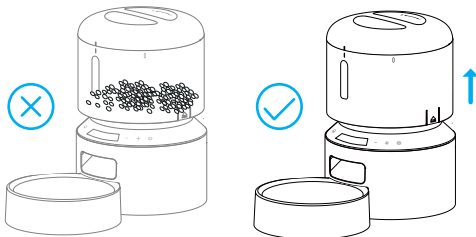
Es wird empfohlen, den Futterautomat regelmäßig zu reinigen, um die Gesundheit von Haustieren zu gewährleisten.

Die waschbaren Teile sind wie folgt: Deckel, Lebensmitteltank, Tanksockel, Edelstahlnapf und Napfhalter.

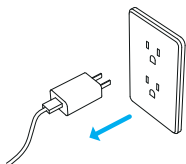
Reinigen Sie die anderen Teile bitte mit einem trockenen Tuch.

Reinigung des Deckels, des Tanks und des Tanksockels

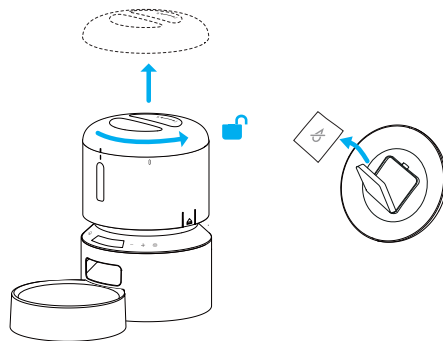
Before removing the food tank, be sure the food tank is empty in case of food spilling all over.



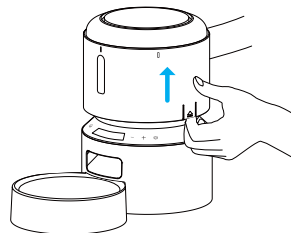
1. Schalten Sie bitte die Stromversorgung vor der Reinigung aus.



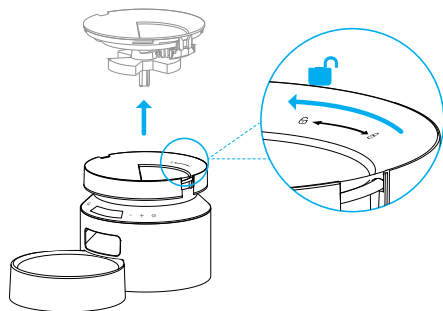
2. Schrauben Sie den Deckel gegen den Uhrzeigersinn ab und nehmen Sie den Trockenmittelbeutel aus der inneren Box unter dem Deckel.



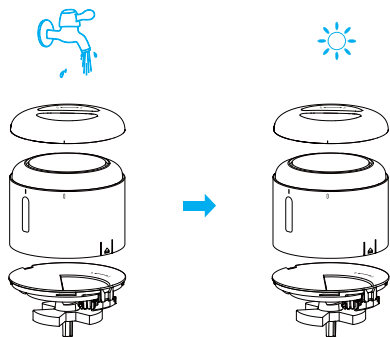
3. Legen Sie Ihre Hände auf die Kerben, ziehen Sie nach oben und dann entfernen den Lebensmitteltank.



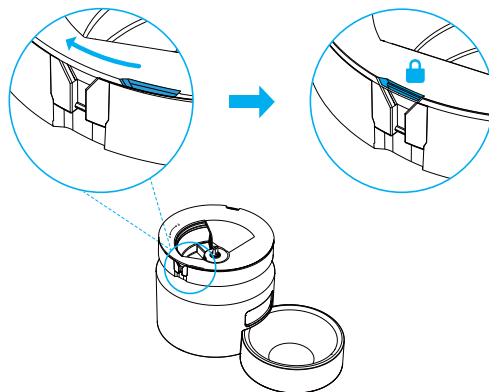
4. Schrauben Sie den Tanksockel gegen den Uhrzeigersinn ab.



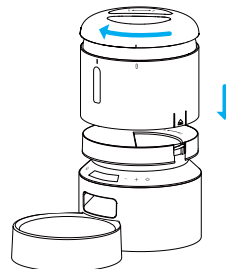
5. Spülen Sie den Deckel, Tank und Tanksockel gründlich ab und trocknen Sie sie an der Luft.



6. Bringen Sie sie wieder an der Maschine an. Drehen Sie den Tanksockel im Uhrzeigersinn, bis er einrastet.

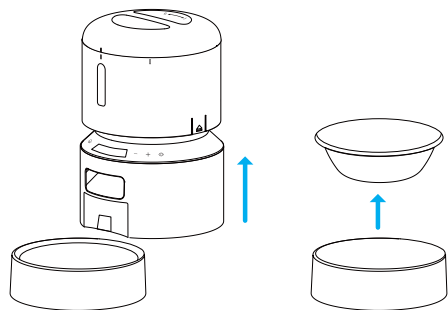


7. Installieren Sie dann den Tank und den Deckel.

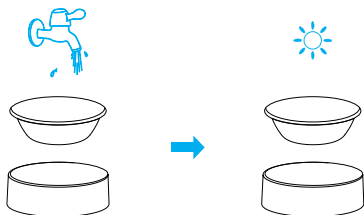


Reinigung des Fressnapfs mit Halter

1. Drücken Sie nach unten und entfernen Sie den Fressnapf mit Halter.



2. Spülen Sie den Fressnapf mit Halter ab und trocknen Sie sie gründlich an der Luft, bevor Sie den Napf mit Halter wieder an der Maschine anbringen.



SPEZIFIKATIONEN

Modell	PLAF005
Kapazität	3 liter
Bildschirm	LED-Bildschirm
Energie	DC 5V Netzadapter; 3 x D-Alkalibatterien (nicht im Lieferumfang enthalten)
Netzadapter	AC 100-240V Input, DC 5V Output
Betriebstemperatur	0 C - 55 C / 32°F - 131°F
Artikelmaße	28 x 19 x 19 cm / 11x 7,5 x 7,5 Inch
Nettogewicht	1,5 kg / 3,3 lbs

Modell	PLAF006
Kapazität	5 liters
Bildschirm	LED-Bildschirm
Energie	DC 5V Netzadapter; 3 x D-Alkalibatterien (nicht im Lieferumfang enthalten)
Netzadapter	AC 100-240V Input, DC 5V Output
Betriebstemperatur	0 C - 55 C / 32°F - 131°F
Artikelmaße	34,6 x 19 x 19 cm / 13,6 x 7,5 x 7,5 Inch
Nettogewicht	1,64kg / 3,6lbs

PROBLEME & LÖSUNGEN

Die Antworten auf diese Fragen sollen Ihnen helfen, die meisten Probleme zu lösen, die Sie möglicherweise mit dem automatischen Futterspender haben. Wenn dies nicht der Fall ist, wenden Sie sich bitte an unser Kundendienstzentrum unter **support.eu@petlibro.com**.

Probleme	Lösungen
„E1“ wird auf dem Bildschirm angezeigt und blinkt.	<ol style="list-style-type: none"> Entfernen Sie die Blockierungen am Auslass. Der Anti-Blockierung-Detektor ist zu reinigen.
Ich kann alle Tasten nicht drücken.	Drücken Sie bitte die Entsperrungstaste für 3 Sekunden lang, um mit dem Einstellungsmodus zu beginnen.
Ich kann mich nicht an die Einstellungen für Mahlzeiten erinnern.	<ol style="list-style-type: none"> Die Anzahl der eingestellten Mahlzeiten wird auf dem gesperrten Interface angezeigt. (Nicht angezeigt, wenn nicht eingestellt) Im Entsperrungsstatus drücken Sie die Tasten zur Erhöhung/Verringerung und wählen Sie die Nummer der Mahlzeiten, die Sie überprüfen möchten. Dann drücken Sie die Einstellungstaste und überprüfen die Einstellungen.
Die Futter kommt nicht heraus.	<ol style="list-style-type: none"> Stellen Sie bitte sicher, dass die Futter im Tank trocken ist und die Futtergröße mit einem Durchmesser innerhalb von 2-15 mm / 0.07-0.6 Inch ist. Entfernen Sie den Lebensmitteltank und den Tanksockel und prüfen Sie, ob die Rutsche im Inneren verstopft ist. Überprüfen Sie bitte, ob der Anti-Blockierung-Detektor am Auslass verschmutzt oder verstopft ist.

Probleme	Lösungen
Die Futter kommt nicht heraus.	4) Überprüfen Sie bitte, ob der Batteriestand niedrig ist, ob der Netzadapter angeschlossen ist, ob ein Stromausfall auftritt, wenn der Netzadapter angeschlossen ist und keine Batterien installiert sind.
Das LED-Display ist aus.	<ol style="list-style-type: none"> Drücken Sie bitte die Entsperrungstaste für 3 Sekunden lang, um den Bildschirm zu entsperren. Überprüfen Sie bitte, ob der Netzadapter angeschlossen ist. Wenden Sie sich an das Support-Team unter support.eu@petlibro.com, wenn das Display immer aus ist, aber das Gerät ist gut an die Stromversorgung angeschlossen. Stromversorgung angeschlossen.
Ich kann den Tank nicht entfernen.	Ziehen Sie bitte an den Kerben auf beiden Seiten nach oben, um den Lebensmitteltank zu entfernen.
Die Futtermenge jeder Portion ist nicht gleich.	Die einigen Portionen am Anfang können verschieden sein, aber das bedeutet nicht, dass der automatische Futterspender fehlerhaft ist. Nach ca. 6 Fütterungen sollte jede Portion fast gleichmäßig sein.