



PETLIBRO.COM

PETLIBRO®

Model: PLAF005 & PLAF006

USER MANUAL

GRANARY Automatic Feeder

PETLIBRO

GRANARY Automatic Feeder

Model: PLAF005 & PLAF006

©PETLIBRO All Rights Reserved

Manufacturer: Shenzhen Libro Technology Co., Ltd.

Address: 12/F, Tower B, GALAXY WORLD, Yabao Road,
Longgang District, Shenzhen, China

Made in China

PLAF005&PLAF006-V0002

CAN ICES-003 (B)/NMB-003(B)



This device complies with Part 15 of the FCC Rules. Operation is subject to the following two conditions: (1) this device may not cause harmful interference, and (2) this device must accept any interference received, including interference that may cause undesired operation.

This user manual only applies to PETLIBRO

Granary Automatic Pet Feeder with one bowl. Read and save the manual.

CONTENTS

English

SAFETY GUIDELINES	01
WARRANTY	04
IN THE BOX	05
PRODUCT OVERVIEW	06
BUTTONS AND DISPLAY OVERVIEW	08
HOW TO USE	10
CLEAN AND CARE	21
SPECIFICATIONS	26
TROUBLESHOOTING	27

Deutsch

SICHERHEITSRICHTLINIEN	30
GARANTIE	32
IN DER BOX	33
PRODUKTÜBERSICHT	34
TASTEN - UND DISPLAYÜBERSICHT	36
VERWENDUNG	38
REINIGUNG UND WARTUNG	49
SPEZIFIKATIONEN	54
PROBLEME & LÖSUNGEN	55

Italiano

LINEE GUIDA DI SICUREZZA	58
GARANZIA	60
NELLA SCATOLA	61
PANORAMICA DEL PRODOTTO	62
PANORAMICA DEI PULSANTI E DEL DISPLAY	64
COME USARE	66
PULIZIA E CURA	77
SPECIFICHE	82
RISOLUZIONE DEI PROBLEMI	83

Français

PRÉCAUTIONS DE SÉCURITÉ	86
GARANTIE	88
CONTENU DE LA BOÎTE	89
SCHÉMA DU PRODUIT	90
PRÉSENTATION DES BOUTONS ET DE L’AFFICHAGE	92
MODE D’EMPLOI	94
NETTOYAGE ET ENTRETIEN	105
CARACTÉRISTIQUES	110
DÉPANNAGE	111

SAFETY GUIDELINES

! WARNING

- Dispose of all packaging materials properly. Some items may be packed in plastic bags; these bags could cause suffocation; keep away from children and pets.
- Do NOT allow small children to play with, in or around the pet feeder.
- To reduce the risk of injury, please keep close supervision when an appliance is used near children.
- Do NOT use the feeder with pets not able to reach the food tray or with any physical disability.
- Do NOT immerse the base part in water at any time as it may damage electronic components like the control panel.
- Do NOT place any foreign object in the pet feeder.
- Do NOT use outdoors. Check operation frequently to be sure the unit is dispensing properly.
- Do NOT use wet, canned or moist food.
- Do NOT disassemble the unit other than as instructed in this User Guide.
- Do NOT use the feeder for anything other than its intended use.
- Only use attachments recommended or sold by the manufacturer. The use of attachments not recommended or sold by the manufacturer may cause an unsafe condition. Do not modify the pet feeder.
- Do not operate any appliance if the unit is malfunctioning or has been damaged. Do not attempt repairs on the pet feeder yourself. Contact our customer service immediately for further instructions.
- Always unplug when not in use and before cleaning.
- Never pull on the electrical power cord to remove the plug from the wall outlet.

- If the plug of this device gets wet, turn on electricity to that wall outlet. Do not attempt to unplug.
- Examine the feeder after installation. Do not plug in if there is water on the power cord or plug.
- To avoid tripping, always position power cord out of the way of foot traffic.

CAUTION

- Do NOT allow pets to chew on or swallow any parts. If you are concerned about the power cord, purchase a cord conduit (a hard-plastic protector) at any hardware store to protect the power cord.
- If an extension cord is necessary, one unit with a proper rating should be used.
- Do NOT install or store the pet feeder where it will be exposed to weather or temperatures below 4°C / 40°F.
- Use alkaline D batteries to power. Do NOT use rechargeable batteries.
- Check the batteries regularly. Before leaving for extended time, always replace batteries with new ones.
- Do NOT lift the pet feeder by lid, food tank, or food tray. Lift and carry it using both hands and the base, while keeping the unit in an upright position.
- Suitable for dry food ONLY, with kibble size ranging from 2-15mm / 0.07-0.6in in diameter. Larger kibble may get stuck at the food outlet.
- Do not put your fingers into the food outlet or let your fingers touch the rotor.
- Read and observe all important notices listed on the pet feeder and in the packaging.

This device complies with Part 15 of the FCC Rules. Operation is subject to the following two conditions:

- (1) this device may not cause harmful interference, and
- (2) this device must accept any interference received, including interference that may cause undesired operation.

Changes or modifications to this unit not expressly approved by the party responsible for compliance could void the user's authority to operate the equipment.

NOTE:

This equipment has been tested and found to comply with the limits for a Class B digital device, pursuant to Part 15 of the FCC Rules. These limits are designed to provide reasonable protection against harmful interference in a residential installation. This equipment generates, uses and can radiate radio frequency energy and, if not installed and used in accordance with the instructions, may cause harmful interference to radio communications. However, there is no guarantee that interference will not occur in a particular installation. If this equipment does cause harmful interference to radio or television reception, which can be determined by turning the equipment off and on, the user is encouraged to try to correct the interference by one or more of the following measures:

- Reorient or relocate the receiving antenna.
- Increase the separation between the equipment and receiver.
- Connect the equipment into an outlet on a circuit different from that to which the receiver is connected.
- Consult the dealer or an experienced radio/TV technician for help.

This device and its antenna(s) must not be co-located or operation in conjunction with any other antenna or transmitter.

Radiation Exposure Statement

To maintain compliance with FCC's RF Exposure guidelines, This equipment should be installed and operated with minimum distance of 20cm from your body.

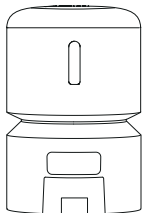
WARRANTY

- 2-year warranty
- Lifetime support

For guidance on product use and warranty extension, please contact our brand after-sales staff via email: **support@petlibro.com**.

If any questions related to orders, please contact the seller through the shopping platform.

IN THE BOX



Automatic Pet Feeder

X1



Food Bowl with Holder

X1



Power Adapter

X1



User Guide Kit

X1

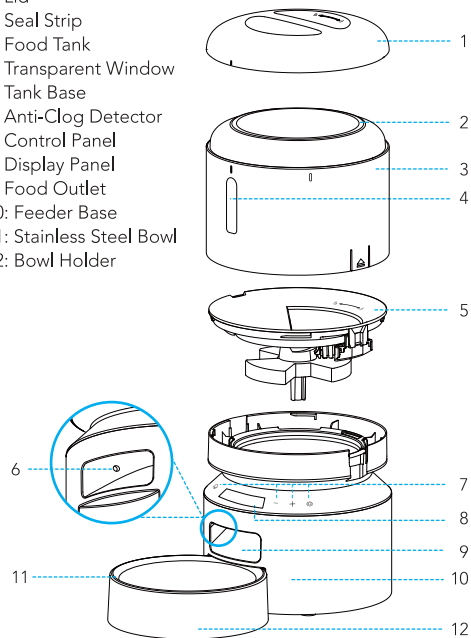


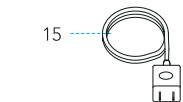
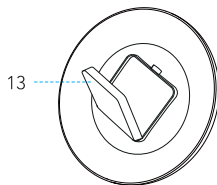
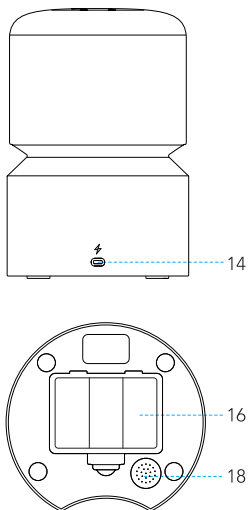
Desiccant Bag

X1

PRODUCT OVERVIEW

- 1: Lid
- 2: Seal Strip
- 3: Food Tank
- 4: Transparent Window
- 5: Tank Base
- 6: Anti-Clog Detector
- 7: Control Panel
- 8: Display Panel
- 9: Food Outlet
- 10: Feeder Base
- 11: Stainless Steel Bowl
- 12: Bowl Holder

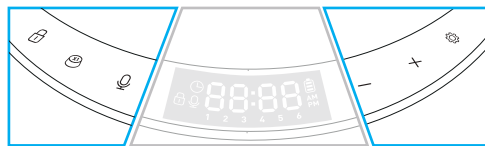




13: Desiccant Box
14: Power Jack
15: Power Adaptor

16: Battery Compartment
17: Compartment Lid
18: Speaker

BUTTONS AND DISPLAY OVERVIEW



Unlock Button

Press and hold for 3s to unlock other buttons and screen.



Manual Feeding Button

Press 1-5 times to dispense 1-5 portions of food.



Record Button

Press once and a beep is heard, record your message (max 10s), then press again to save and a double beep is heard.



Number Decrease Button

(Unlocked Status) Press to switch between meal number.
(Setting Status) Press to decrease number.



Number Increase Button

(Unlocked Status) Press to switch between meal number.
(Setting Status) Press to increase number.



Setting Button

(Setting Status) Press to confirm and enter next step.
Press and hold for 3s to return to the locked interface.

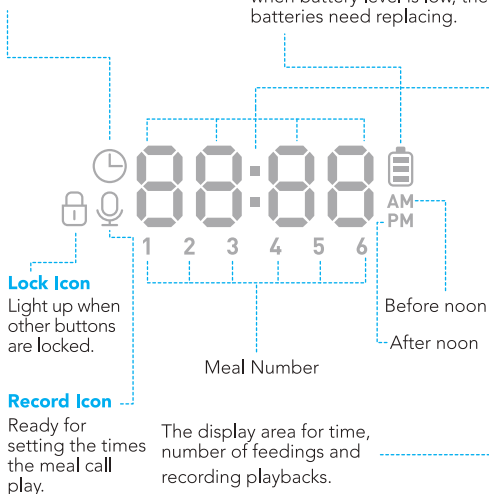


Time Setting Icon

Ready for current time setting.

Battery Level Icon

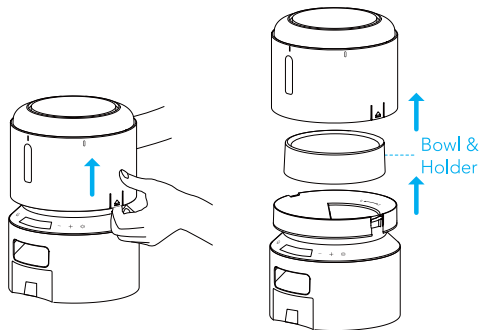
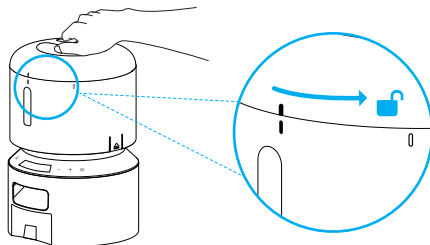
Light up when batteries are installed. Turn red and flash when battery level is low, the batteries need replacing.



HOW TO USE

Assembly and Prepare for Setting

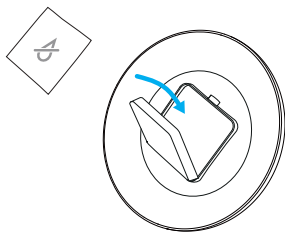
1. Take out the food bowl inside the food tank.
Twist the lid anticlockwise to remove the lid. Pull up along the notches on either side to remove the food tank.



2. Place the desiccant bag into the inner box under the lid.

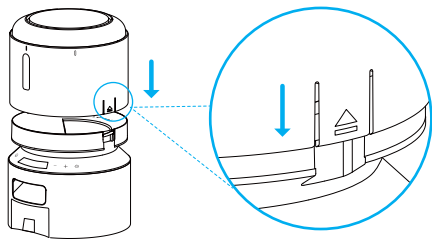
Notes:

- It is recommended to change the desiccant bag every 15 days to prevent mold growth.
- Remove the desiccant bag before cleaning the lid.



3. Install the food tank.

Align the food tank with the notches on both sides of the tank base.

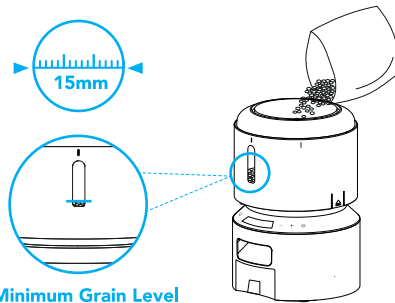


4. Add dry pet food to the food tank.

To prevent uneven food dispensing, please add enough pet food to the visible level.

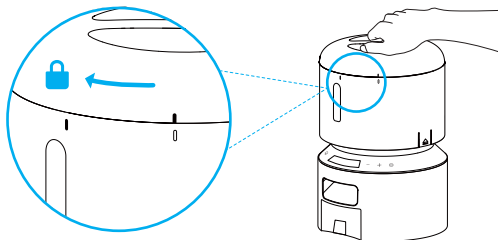
Recommended kibble size: 2-15mm/0.07-0.6 inch in diameter.

Do not use canned, wet, or moist food.



5. Put the lid back on.

To snap into place, turn the lid clockwise from the right rotating sign to the left rotating sign.

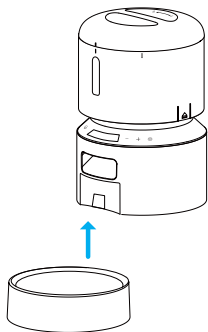


6. Install the Food Bowl

Attach the bowl to the designated notches underneath the feeder base.

Note:

Before moving the feeder, press the bowl down to remove it from the feeder base. If there is grain in the food bowl, handle it gently to avoid spilling. Hold the base instead of any other parts when lifting the feeder.



7. Connect Power

1) Plug the 5V power adapter into a power socket and the USB cable into the USB port on the back of the feeder.

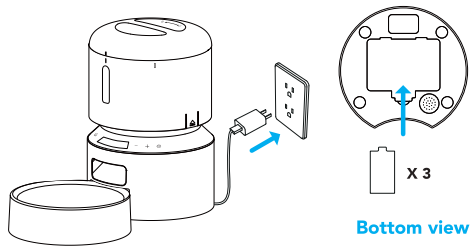
2) The LED display will light up automatically to indicate the feeder is on.

3) Open the battery compartment at the bottom of the feeder. Install three alkaline D batteries (not included) in case of a power outage. Make sure the batteries match the positive and negative poles with the markings in the compartment.

4) After the batteries are installed, the battery icon will light up on the screen; when the icon turns red and flashes, it means the battery level is low and the batteries need replacing.

Note:

- **Batteries are not included.**
- **To avoid sudden power outage and the feeding of your pet is affected, do not use the batteries as the only source to power the feeder, the batteries can only be used as an emergency plan.**
- **To avoid battery leakage, remove the batteries if you won't be using the device for some time.**





Program Setting

1. Set the Current Time

Please pay attention to the 12-hour AM/PM format. Time will change from AM to PM automatically according to your setting.


The Time Chart of 12-hour Format	
01:00 AM	01:00 PM
02:00 AM	02:00 PM
03:00 AM	03:00 PM
04:00 AM	04:00 PM
05:00 AM	05:00 PM
06:00 AM	06:00 PM
07:00 AM	07:00 PM
08:00 AM	08:00 PM
09:00 AM	09:00 PM
10:00 AM	10:00 PM
11:00 AM	11:00 PM
12:00 PM	12:00 AM



- 1) Press and hold the Unlock Button  for 3s to unlock other buttons and screen, the Current Time Setting Icon  on the screen flashes, it indicates it enters setting mode.

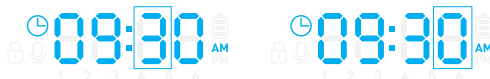


- 2) Press the Setting Button , the hour digits flash.



- 3) Use the Increase/Decrease button $+/-$ to set the current hour, and then press the Setting Button  to save and move to the minutes setting.

- 4) The tens digits of minute flashes, press the Increase/Decrease button $+/-$ to set the tens digit first and press the Setting Button  to save, then set the single digit and press the Setting Button  to save. The current time setting is complete.



Note: The control buttons and the screen will be locked automatically after 1 minute of standby.


2. Set the Time and Portion of Meals Set the time of the first meal



- 1) After the current time is set, the feeder enters feeding plan setting mode. The icon **1** will flash, indicating it's ready for settings of the first meal.

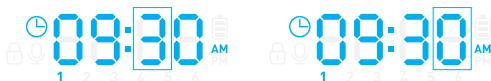


- 2) Press the Setting Button  to set the feeding time of the first meal. The hour digits will flash.



3) Press the Increase/Decrease button $+/-$ to set the hour. And press the Setting Button  to save and move to minutes setting.



The tens digits of minute flashes, press the Increase/Decrease button $+/-$ to set the tens digit first and press the Setting Button  to save, then set the single digit and press the Setting Button  to save.



Set the portion of the first meal

Once the first meal time is set and saved, the feeder enters portion setting mode. The screen will display P-XX, standing for portions.



1) Press the Increase/Decrease button $+/-$ to set the portions (Max 50), set the tens digit first and press the Setting Button  to save, then set the single digit and press the Setting Button  to save.





2) Repeat the steps above to set the time and portion of other meals if needed. The feeder supports up to 6 scheduled meals per day.



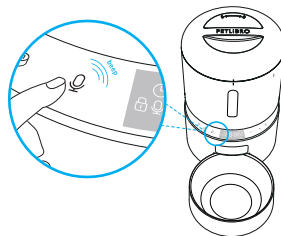
Note: The default feeding time of the first four meals is 6:00 AM, 12:00 PM, 6:00 PM, 12:00 AM, and the time of the fifth and sixth meal time is 1:00 AM; The default portion is 0. You can change the presetting.

3. Record a Meal Call

- 1) In the unlocked state, press the Record Button  once, a beep is heard.
- 2) Speak and record your message (The maximum record time is 10 seconds). Press the Record Button  again to end, two beeps will be heard indicating the recording is saved.
- 3) The recording will automatically play once for you to check the voice you just recorded.


Note:


- The default of the meal call playback is 2 times, and the meal call will play when feeding time is up.
- The meal call does not play during manual feeding, only play at each designated meal.




4. Set the Times the Meal Call Play

The times the meal call play can be set from 0-5. If the time is set as zero, the meal call will not play at the corresponding meal.

1) In the unlocked state, press and hold the Record Button for 3s, the record icon  is on and the meal icon **1** keeps flashing.

2) Press the Increase/Decrease button $+/-$ to choose the number of meal you want to set, then press the Setting Button  once to save.




3) The screen will display F-XX, standing for playback times. Press the Increase/Decrease button $+/-$ to set the times the meal call play, then press the Setting Button  to save.



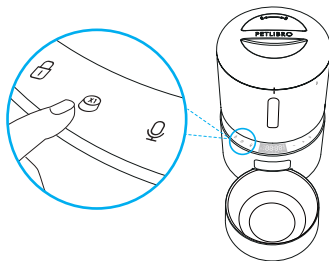
4) Repeat the steps above to set the number of times the meal call play for other meals.

Note: After all settings are complete, press and hold the setting button for 3 seconds to return to the locked interface.

5. Manually Feeding Your Pet

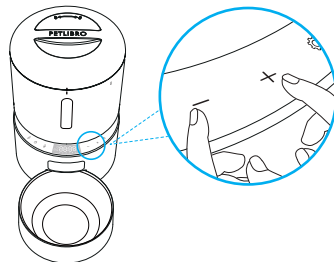
In the unlocked state, press the manual feeding button  once, the feeder dispenses one portion of food. You can press the manual feeding button at most 5 times, and the feeder will dispense 5 portions of food.

Note: The normal schedule and portion is not affected.



6. Clear All Settings

Press and hold the Increase/Decrease buttons $+/-$ simultaneously for 6 seconds until the machine emits three beeps, all icons on the screen light up, indicating the resetting is complete.



CLEAN AND CARE

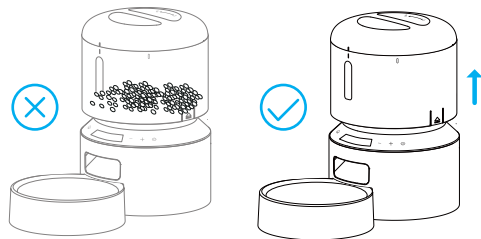
It's recommended to clean the feeder regularly for the health of pets.

The washable parts are as follows: lid, food tank, tank base, stainless steel bowl, and bowl holder.

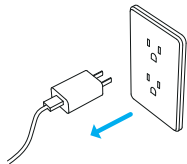
Clean other parts with a dry cloth.

Clean the tank lid, food tank, tank base

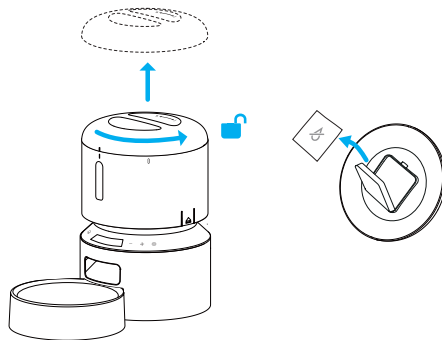
Before removing the food tank, be sure the food tank is empty in case of food spilling all over.



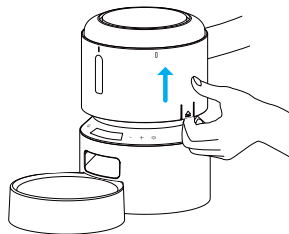
1. Disconnect power before cleaning.



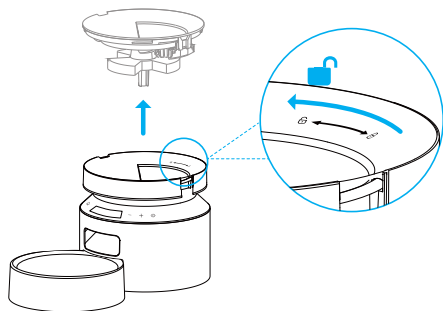
2. Twist anticlockwise to remove the lid and take out the desiccant bag from the inner box under the lid.



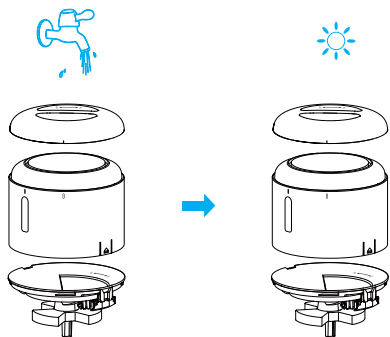
3. Pull up along the notches to remove the tank.



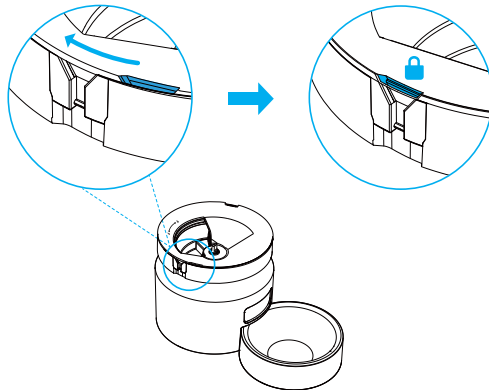
4. Twist anticlockwise to remove the tank base.



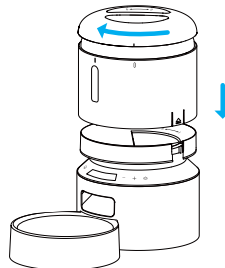
5. Thoroughly rinse and air dry the lid, tank and tank base .



6. Refit them to the machine. Turn the tank base clockwise until it snaps into place

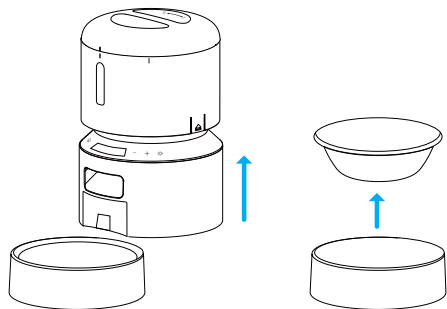


7. Then install the tank and lid.

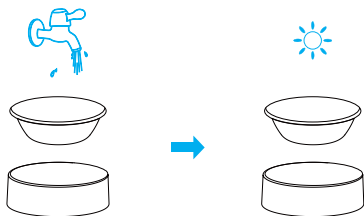


Clean the Food Bowl

1. Press down the food bowl with holder to remove them.



2. Rinse and air dry them thoroughly before refitting them to the machine.



SPECIFICATIONS

Model	PLAF005
Capacity	3 liters
Screen	LED screen
Power	DC 5V power adapter; 3 x alkaline D batteries (not included)
Power Adapter	AC100-240V Input, DC 5V output
Operating Temperature	0 C - 55 C / 32°F - 131°F
Dimensions	28 x 19 x 19 cm / 11x 7.5 x 7.5 in
Net Weight	1.5 kg / 3.3 lbs

Model	PLAF006
Capacity	5 liters
Screen	LED screen
Power	DC 5V power adapter; 3 x alkaline D batteries (not included)
Power Adapter	AC100-240V Input, DC 5V output
Operating Temperature	0 C - 55 C / 32°F - 131°F
Dimensions	34.6 x 19 x 19 cm / 13.6 x 7.5 x 7.5 in
Net Weight	1.64kg / 3.6lbs

TROUBLESHOOTING

The answers to these questions should help you solve most problems you may have with the pet feeder. If they do not, please contact our Customer Care Center via support@petlibro.com.

Problem	Solution
"E1" shows on the screen and flashes.	<ol style="list-style-type: none">1) Remove the blockages at the food outlet.2) The anti-clog detector needs cleaning.
I press the buttons but they don't work.	Press and hold the Unlock Button for 3s to enter the setting mode.
I forget the meal settings.	<ol style="list-style-type: none">1) The number of the meals that have been set will show on the locked interface. (Not show if not set)2) In the unlocked state, press the Increase/Decrease button to choose the meal number you want to check, then press the setting button to check the settings.
The food won't come out.	<ol style="list-style-type: none">1) Please make sure the food in the tank is dry, and food size is within 2-15 mm / 0.07-0.6 inches in diameter.2) Remove the food tank and tank base, check if the chute inside is blocked.3) Check if the anti-clog detector at the food outlet is dirty or blocked.4) Check whether the battery level is low, whether the power adapter is connected, whether power outage occurs when the power adapter is connected and batteries are not installed.

Problem	Solution
LED display is off.	<ol style="list-style-type: none">1) Press and hold the Unlock Button for 3s to unlock the screen.2) Check whether the power adapter is connected.3) Contact the support team at support@petlibro.com if the display still won't light up when the appliance is well connected to power.
I can't remove the food tank.	Please pull upwards along the notches on either side to remove the food tank.
The food amount of each portion is not the same.	The first few portions may vary, but it doesn't mean it's faulty. After about 6 feedings, it should be almost even.

FRANÇAIS

PRÉCAUTIONS DE SÉCURITÉ

! AVERTISSEMENT

- Mettez au rebut tous les matériaux d' emballage de manière appropriée. Certains articles peuvent être emballés dans des sacs en plastique qui peuvent provoquer une suffocation. Donc, tenez-les éloignés des enfants et des animaux domestiques.
- Ne laissez PAS les enfants jouer avec, dans ou autour de la mangeoire pour animaux.
- Pour réduire le risque de blessure, veuillez surveiller de près l' appareil lorsqu' il est utilisé à proximité d' enfants.
- N' utilisez PAS la mangeoire pour des animaux domestiques incapables d' atteindre le plateau de nourriture ou présentant un handicap physique.
- Ne plongez JAMAIS la partie inférieure dans l' eau, car cela pourrait endommager les composants électroniques tels que le panneau de commande.
- Ne placer PAS d' objets étrangers dans la mangeoire pour animaux.
- N' utilisez PAS cet appareil à l' extérieur. Vérifiez fréquemment le fonctionnement de l' appareil pour vous assurer qu' il distribue correctement.
- N' utilisez PAS d' aliments humides, en conserve ou mouillés.
- Ne démontez PAS l' appareil autrement que conformément aux instructions du présent guide d'utilisation.
- N' utilisez PAS la mangeoire pour un usage autre que celui pour lequel elle a été conçue.
- Utilisez uniquement les accessoires recommandés ou vendus par le fabricant, sinon, il peut entraîner une situation dangereuse. Ne modifiez pas la mangeoire pour animaux vous-même.
- N' utilisez pas d' appareil si celui-ci présente un

dysfonctionnement ou a été endommagé. N' essayez pas de réparer vous-même la mangeoire pour animaux. Contactez immédiatement notre service clientèle pour obtenir des instructions supplémentaires.

- Débranchez toujours l' appareil lorsqu' il n' est pas utilisé et avant de le nettoyer.
- Ne tirez jamais sur le cordon d' alimentation électrique pour retirer la fiche de la prise murale.
- Si la fiche de cet appareil est mouillée, remettez l' électricité dans cette prise murale. N' essayez pas de la débrancher.
- Examinez la mangeoire pour animaux après son installation. Ne la branchez pas s' il y a de l' eau sur le cordon d' alimentation ou la fiche.
- Pour éviter de trébucher, placez toujours le cordon d' alimentation hors de portée des piétons.

ATTENTION

- Ne laissez pas les animaux domestiques mâcher ou avaler des pièces. Si vous êtes préoccupé par le cordon d' alimentation, achetez un conduit de cordon (un protecteur en plastique dur) dans n' importe quelle quincaillerie pour protéger le cordon d' alimentation.
- Si une rallonge est nécessaire, il faut utiliser un appareil de calibre approprié.
- N' installez ou ne stockez PAS la mangeoire pour animaux dans un endroit où elle sera exposée aux intempéries ou à des températures inférieures à 4 ° C / 40°F.
- Utilisez des piles alcalines D pour l' alimentation. N' utilisez PAS de piles rechargeables.
- Vérifiez régulièrement les piles. Avant de partir pour une longue période, il est nécessaire de remplacer les piles par des neuves.
- Ne PAS soulever la mangeoire pour animaux par le

couvre-cle, le réservoir de nourriture ou le plateau de nourriture. Soulevez et portez-la en utilisant les deux mains et la base, tout en maintenant l' appareil en position verticale.

- Convient aux aliments secs UNIQUEMENT, avec des nourritures pour animaux d' un diamètre compris entre 2 et 15 mm / 0,07-0,6 pouce. Les nourritures pour animaux plus grosses peuvent rester coincées à la sortie des aliments de l' appareil.
- Ne mettez pas vos doigts dans la sortie des aliments de l' appareil et ne laissez pas vos doigts toucher le rotor.
- Lisez et respectez tous les avis importants figurant sur la mangeoire pour animaux et sur l' emballage.

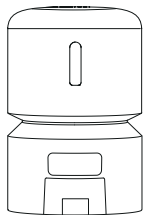
GARANTIE

- Garanzia di 2 anno
- Assistenza à vie

Pour obtenir des conseils sur l'utilisation du produit et l'extension de la garantie, veuillez contacter le personnel du service après-vente de notre marque par e-mail: support.eu@petlibro.com.

Pour toute question relative aux commandes, veuillez contacter le vendeur via la plateforme d'achat.

CONTENU DE LA BOÎTE



Mangeoire automatique pour animaux

X1



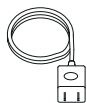
Bol à nourriture
avec support

X1



Sac de dessiccant

X1



Chargeur

X1

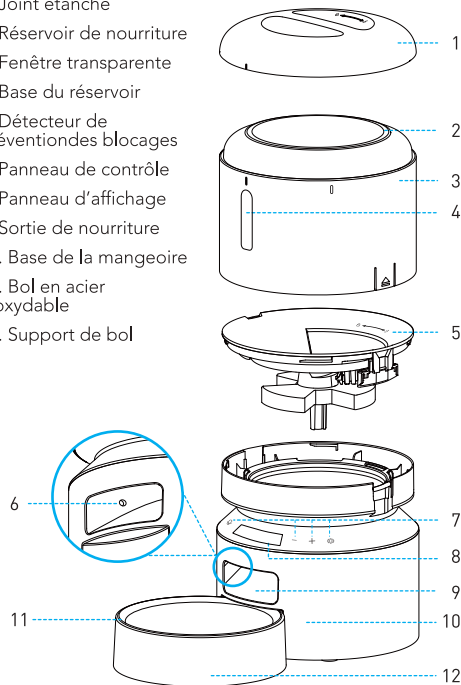


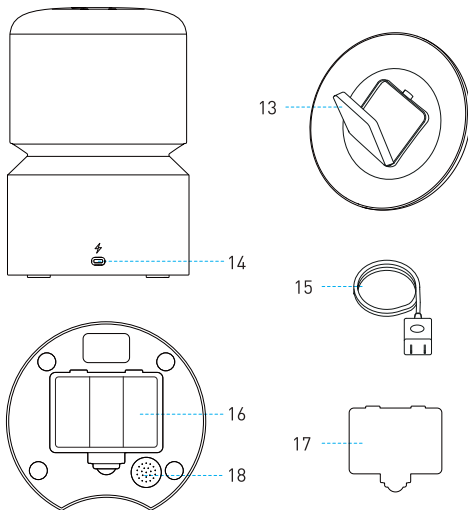
Kit de guide
de l' utilisateur

X1

SCHÉMA DU PRODUIT

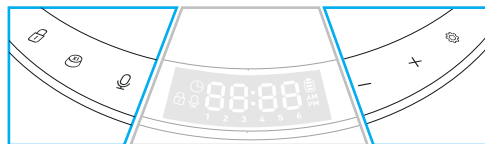
1. Couvercle
2. Joint étanche
3. Réservoir de nourriture
4. Fenêtre transparente
5. Base du réservoir
6. Détecteur de prévention des blocages
7. Panneau de contrôle
8. Panneau d'affichage
9. Sortie de nourriture
10. Base de la mangeoire
11. Bol en acier inoxydable
12. Support de bol





- 13. Boîte de dessiccant
- 14. Prise d'alimentation
- 15. Adaptateur électrique/chargeur
- 16: Battery Compartment
- 17: Compartment Lid
- 18: Speaker

PRÉSENTATION DES BOUTONS ET DE L'AFFICHAGE



Bouton de déverrouillage

appuyez et maintenez-le enfoncé pendant 3s pour déverrouiller les autres boutons et l'écran.



Bouton d'alimentation manuelle

appuyez 1 à 5 fois pour distribuer 1 à 5 portions de nourritures.



Bouton d'enregistrement

appuyez une fois et un bip se fait entendre, enregistrez alors votre message (10s au maximum), puis appuyez de nouveau pour enregistrer et un double bip se fait entendre.

— Bouton de diminution du nombre

(Statut déverrouillé) Appuyez sur cette touche pour passer d'un numéro de repas à un autre.

(Statut de réglage) Appuyez sur ce bouton pour diminuer le numéro.

+ Bouton d'augmentation du nombre

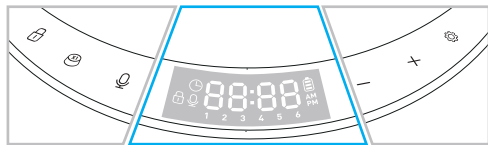
(Statut déverrouillé) Appuyez sur cette touche pour passer d'un numéro de repas à un autre.

(Setting Status) Appuyez sur ce bouton pour augmenter le nombre.



Bouton de réglage

(État du réglage) Appuyez sur ce bouton pour confirmer et passer à l'étape suivante. Maintenez-le enfoncé pendant 3s pour revenir à l'interface verrouillée.



Icône de réglage de l'heure

Prêt pour le réglage de l'heure actuelle.

Icône de niveau de batterie

Cette icône s'allume lorsque les piles sont installées. Elle devient rouge et clignote lorsque le niveau de batterie est faible et qu'il faut les remplacer.

Icône de verrouillage

Elle s'allume lorsque d'autres boutons sont verrouillés.

Icône d'enregistrement

Prêt pour le réglage des heures pour lire l'enregistrement d'appel de repas.



Numéro de repas

Avant midi

Après midi

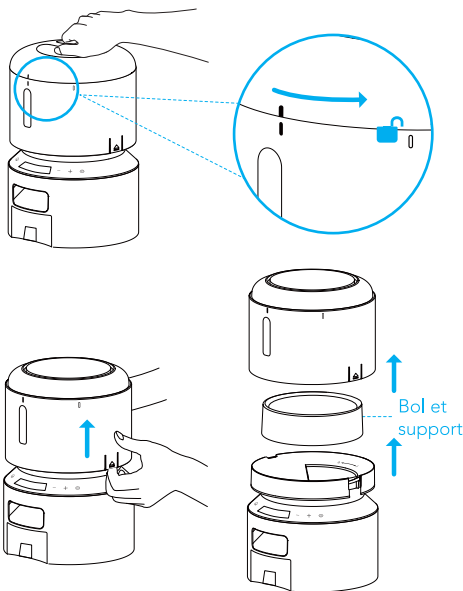
Zone d'affichage de l'heure, du nombre de repas et des lectures d'enregistrement.

MODE D'EMPLOI

Montage et préparation de la mise en place

1. Sortez le bol à nourriture à l'intérieur du réservoir de nourriture.

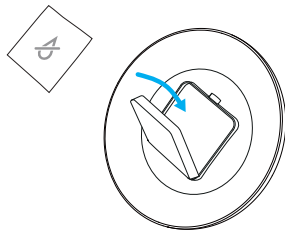
Tournez le couvercle dans le sens inverse des aiguilles d'une montre pour le retirer. Tirez vers le haut le long des encoches situées de chaque côté pour retirer le réservoir de nourriture.



2. Placez le sac de dessiccant dans la boîte intérieure sous le couvercle.

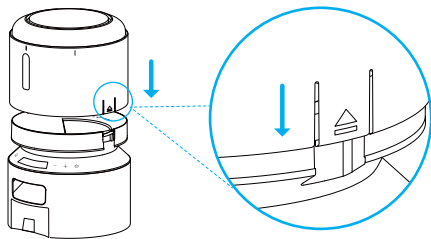
Remarques:

- Il est recommandé de changer le sac de dessiccant tous les 15 jours pour éviter la formation de moisissures.
- Retirez le sac de dessiccant avant de nettoyer le couvercle.



3. Installez le réservoir de nourriture

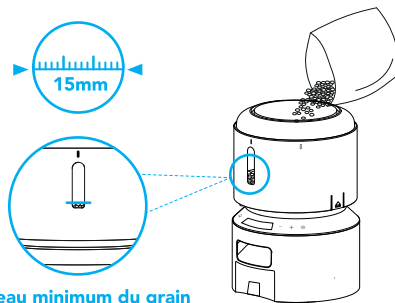
Alignez le réservoir de nourriture avec les encoches situées des deux côtés de la base du réservoir.



4. Ajoutez des nourritures

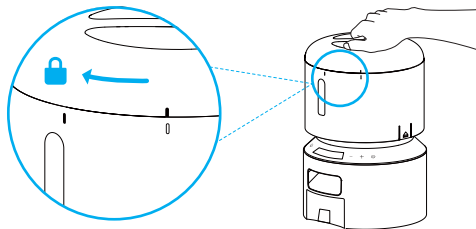
Remarques:

- Pour éviter une distribution inégale de la nourriture, veuillez ajouter suffisamment de nourriture pour animaux jusqu'au niveau visible.
- Taille recommandée des nourritures pour animaux : 2-15mm/0.07-06 pouce de diamètre.
- N'utilisez pas de nourriture en conserve, humide ou mouillée.



5. Remettez le couvercle en place.

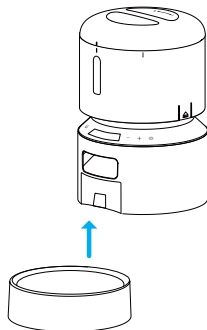
Pour le mettre en place, tournez le couvercle dans le sens des aiguilles d'une montre, du signe de rotation de droite à celui de gauche.



6. Installez le bol à nourriture

Fixez le bol aux encoches prévues à cet effet sous la base de la mangeoire.

Remarque : avant de déplacer la mangeoire, appuyez sur le bol pour le retirer de la base de la mangeoire. S'il y a des nourritures dans le bol, manipulez-le délicatement pour éviter de le renverser. Tenez la base plutôt que toute autre partie lorsque vous soulevez la mangeoire.



7. Branchez la mangeoire

1) Branchez l'adaptateur électrique 5V dans une prise de courant et branchez le câble USB dans le port USB à l'arrière du chargeur.

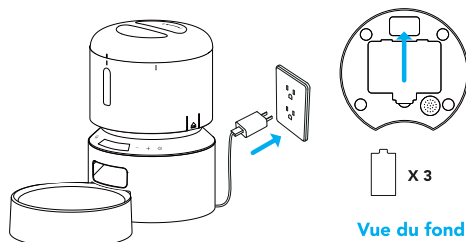
2) L'écran LED s'allume automatiquement pour indiquer que le chargeur est en marche.

3) Ouvrez le compartiment à piles situé au bas du chargeur. Installez trois piles alcalines D (non fournies) en cas de panne de courant. Assurez-vous que les pôles positifs et négatifs des piles correspondent aux marques du compartiment.

4) Une fois les piles installées, l'icône de la batterie s'allume à l'écran ; lorsque l'icône devient rouge et clignote, cela signifie que le niveau de la pile est faible et que les piles doivent être remplacées.

Remarque :

- Les piles ne sont pas incluses dans ce produit.
- Pour éviter une panne de courant soudaine et que l'alimentation de votre animal soit affectée, n'utilisez pas les piles comme seule source d'alimentation de la mangeoire, les piles ne peuvent être utilisées qu'en cas d'urgence.
- Pour éviter une fuite des piles, retirez les piles si vous n'utilisez pas l'appareil pendant un certain temps.





Réglage du programme


1. Régler l'heure actuelle

Veillez prêter attention au format 12 heures AM/PM. L'heure passera automatiquement de AM à PM en fonction de votre réglage.

La carte du temps au format 12 heures	
01:00 AM	01:00 PM
02:00 AM	02:00 PM
03:00 AM	03:00 PM
04:00 AM	04:00 PM
05:00 AM	05:00 PM
06:00 AM	06:00 PM
07:00 AM	07:00 PM
08:00 AM	08:00 PM
09:00 AM	09:00 PM
10:00 AM	10:00 PM
11:00 AM	11:00 PM
12:00 PM	12:00 AM



1) Appuyez et maintenez le bouton déverrouillé  pendant 3s pour déverrouiller les autres boutons et l'écran. L'icône de réglage de l'heure actuelle  sur l'écran clignote, cela indique qu'il entre en mode de réglage.

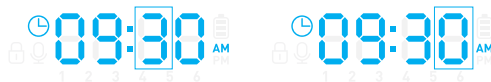


2) Appuyez sur le bouton de réglage , les chiffres des heures clignotent.



3) Utilisez le bouton d'augmentation/diminution $+/-$ pour régler l'heure actuelle et appuyez sur le bouton de réglage  pour enregistrer et passer au réglage des minutes.

4) Les chiffres des dizaines de minutes clignotent, appuyez sur le bouton d'augmentation/diminution $+/-$ pour régler d'abord le chiffre des dizaines et appuyez sur le bouton de réglage  pour enregistrer, puis réglez le chiffre unique et appuyez sur le bouton de réglage  pour enregistrer. Alors le réglage de l'heure actuelle est terminé.




Remarque : Les boutons de commande et l'écran se verrouillent automatiquement après 1 minute de veille.


2. Régler l'heure et la portion des repas Régler l'heure du premier repas



1) Après le réglage de l'heure actuelle, la mangeoire pour animaux entre en mode de réglage du plan d'alimentation. L'icône **1** clignote, indiquant qu'il est prêt pour les réglages du premier repas.

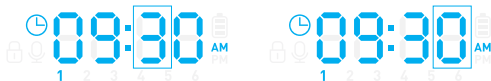


2) Appuyez sur le bouton de réglage  pour régler l'heure d'alimentation du premier repas. Les chiffres des heures clignotent.



3) Appuyez sur le bouton d'augmentation/diminution $+/-$ pour régler l'heure. Appuyez ensuite sur le bouton de réglage  pour enregistrer et passer au réglage des minutes.



Les chiffres des dizaines de minutes clignotent, appuyez sur le bouton d'augmentation/diminution $+/-$ pour régler d'abord les chiffres des dizaines et appuyez sur le bouton de réglage  pour enregistrer, puis réglez le chiffre des unités et appuyez sur le bouton de réglage  pour l'enregistrer.

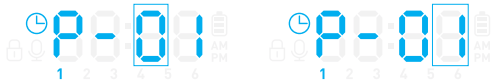


Régler la portion du premier repas

Une fois que l'heure du premier repas est réglée et enregistrée, la mangeoire passe en mode de réglage des portions. L'écran affiche P-XX, qui signifie « portions ».



1) Appuyez sur le bouton d'augmentation/diminution $+/-$ pour régler les portions (50 au maximum). régler d'abord les chiffres des dizaines et appuyez sur le bouton de réglage  pour enregistrer, puis réglez le chiffre des unités et appuyez sur le bouton de réglage  pour l'enregistrer.





2) Répétez les étapes ci-dessus pour régler l'heure et la portion des autres repas si nécessaire. La mangeoire prend en charge jusqu'à 6 repas programmés par jour.



Remarque : L'heure d'alimentation par défaut des quatre premiers repas est 6:00 AM, 12:00 PM, 6:00 PM, 12:00 AM, et l'heure du cinquième et du sixième repas est 1:00 AM. La portion par défaut est 0. Vous pouvez modifier le pré-réglage.

3. Enregistrer un appel de repas

- 1) À l'état déverrouillé, appuyez une fois sur le bouton d'enregistrement , un bip se fait entendre.
- 2) Parlez et enregistrez votre message (la durée maximale d'enregistrement est de 30 secondes). Appuyez à nouveau sur le bouton d'enregistrement  pour terminer, deux bips se font entendre pour indiquer que l'enregistrement est sauvegardé.
- 3) L'enregistrement sera automatiquement lu une fois pour que vous puissiez vérifier la voix que vous venez d'enregistrer.




Remarques:


- La lecture par défaut de l'appel du repas est de 2 fois, et l'appel du repas sera lu à l'heure du repas.
- L'appel du repas n'est pas diffusé pendant l'alimentation manuelle, mais uniquement lorsque chaque repas est spécifié.



4. Régler les heures de diffusion de l'appel de repas

Les heures de diffusion de l'appel de repas peuvent être réglées de 0 à 5. Si l'heure est fixée à zéro, l'appel de repas ne sera pas diffusé au repas correspondant.

1) A l'état déverrouillé, appuyez et maintenez le bouton d'enregistrement  pendant 3s, l'icône d'enregistrement  est allumée et l'icône de repas  continue de clignoter.

2) Appuyez sur le bouton d'augmentation/diminution $+/-$ pour choisir le nombre de repas que vous souhaitez régler, puis appuyez une fois sur le bouton de réglage  pour enregistrer.




3) L'écran affichera F-XX en indiquant les heures de lecture. Appuyez sur le bouton d'augmentation/diminution $+/-$ pour régler les heures de lecture de l'appel de repas, puis appuyez sur le bouton de réglage  pour enregistrer.



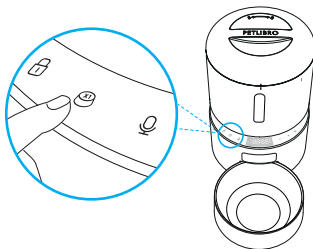
4) Répétez l'étape ci-dessus pour définir le nombre de fois que l'appel du repas sera diffusé pour les autres repas.

Remarque : après avoir effectué tous les réglages, appuyez sur le bouton de réglage pendant 3 secondes pour revenir à l'interface verrouillée.

5. L'alimentation manuelle de votre animal

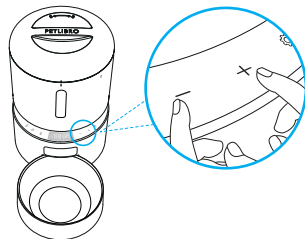
À l'état déverrouillé, appuyez une fois sur le bouton d'alimentation manuelle , la mangeoire distribue une portion de nourritures. Vous pouvez appuyer sur le bouton d'alimentation manuelle au maximum 5 fois, et la mangeoire distribuera 5 portions de nourritures.

Remarque : L'horaire normal et la portion ne sont pas affectés.



6. Effacer tous les paramètres

Appuyez simultanément sur le bouton d'augmentation/diminution $+/-$ pendant 6 secondes jusqu'à ce que la machine émette trois bips, toutes les icônes de l'écran s'allument alors, ce qui indique que la réinitialisation est terminée.



NETTOYAGE ET ENTRETIEN

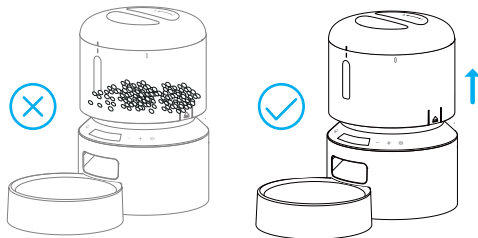
Il est recommandé de nettoyer régulièrement la mangeoire pour la santé des animaux domestiques.

Les pièces lavables sont les suivantes : couvercle, réservoir de nourriture, base du réservoir, bol en acier inoxydable et support de bol.

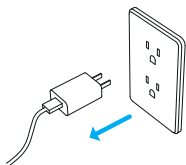
Nettoyez les autres pièces avec un chiffon sec.

Nettoyez le couvercle du réservoir, le réservoir de nourriture, la base du réservoir.

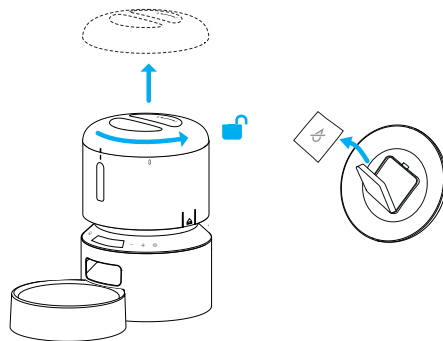
Avant de retirer le réservoir de nourriture, assurez-vous qu'il est vide au cas où des aliments se répandraient partout.



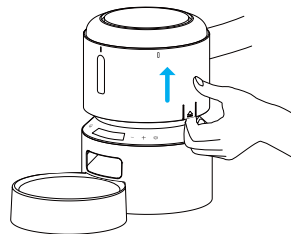
1. Débrancher l'alimentation avant le nettoyage.



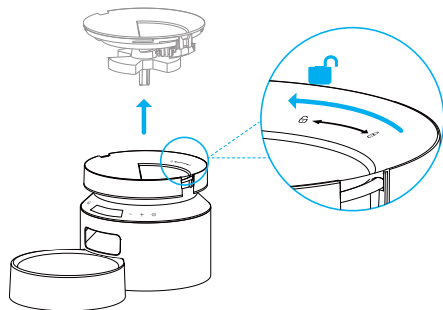
2. Tournez dans le sens inverse des aiguilles d'une montre pour retirer le couvercle et sortez le sac de dessiccant de la boîte intérieure sous le couverc.



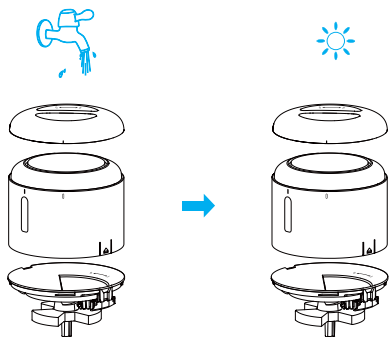
3. Tirez vers le haut le long des encoches pour retirer le réservoir.



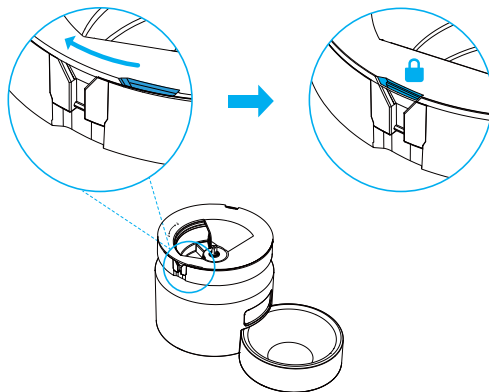
4. Tournez dans le sens inverse des aiguilles d'une montre pour retirer la base du réservoir.



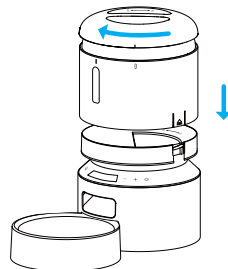
5. Rincez soigneusement et séchez à l'air libre le couvercle, le réservoir et la base du réservoir.



6. Remettez-les en place sur la machine. Tournez la base du réservoir dans le sens des aiguilles d'une montre jusqu'à ce qu'elle se mette en place.

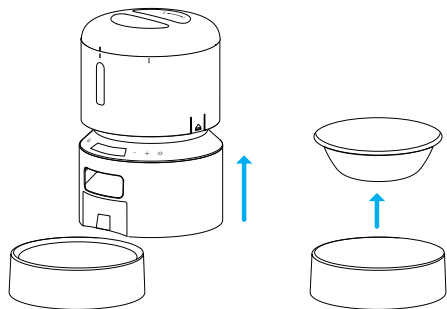


7. Installez ensuite le réservoir et le couvercle.

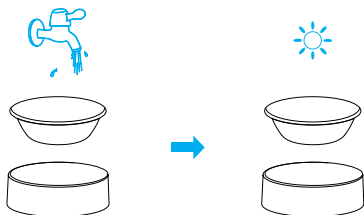


Nettoyer le bol à nourriture avec un support

1. Appuyez sur le bol à nourriture avec le support pour les retirer.



2. Rincez-les et séchez-les à l'air libre avant de les remonter sur l'appareil.



CARACTÉRISTIQUES

Modèle	PLAF005
Capacité	3 litres
Écran	Écran LED
Alimentation	Adaptateur secteur DC 5V ; 3 x piles alcalines D (non incluses).
Adaptateur secteur	Entrée AC100-240V, sortie DC 5V
Température de fonctionnement	0°C - 55°C / 32°F - 131°F
Dimensions	28 x 19 x 19 cm / 11 x 7,5 x 7,5 pouces
Poids net	1,5 kg / 3,3 lbs

Modèle	PLAF006
Capacité	5 litres
Écran	Écran LED
Alimentation	Adaptateur secteur DC 5V ; 3 x piles alcalines D (non incluses).
Adaptateur secteur	Entrée AC100-240V, sortie DC 5V
Température de fonctionnement	0°C - 55°C / 32°F - 131°F
Dimensions	34,6 x 19 x 19 cm / 13,6 x 7,5 x 7,5 pouces
Poids net	1,64 kg / 3,6 lbs

DÉPANNAGE

Les réponses à ces questions devraient vous aider à résoudre la plupart des problèmes que vous pouvez rencontrer avec la mangeoire pour animaux. Si ce n'est pas le cas, veuillez contacter notre centre d'assistance à la clientèle à l'adresse support.eu@petlibro.com.

Problème	Solution
"E1" s'affiche sur l'écran et clignote.	<ol style="list-style-type: none"> 1) Enlevez les blocages à la sortie de nourritures. 2) Le détecteur de prévention des blocages doit être nettoyé.
J'appuie sur les boutons mais ils ne fonctionnent pas.	Appuyez sur le bouton de déverrouillage et maintenez-le enfoncé pendant 3s pour accéder au mode de réglage.
J'oublie les réglages du repas.	<ol style="list-style-type: none"> 1) Le numéro des repas qui ont été définis s'affiche sur l'interface verrouillée. (Ne s'affiche pas s'il n'est pas défini) 2) Dans l'état déverrouillé, appuyez sur le bouton d'augmentation/diminution pour choisir le numéro du repas que vous voulez vérifier, puis appuyez sur le bouton de réglage pour vérifier les paramètres.
Les nourritures ne sortent pas.	<ol style="list-style-type: none"> 1) Assurez-vous que la nourriture dans le réservoir est sèche et que la taille de la nourriture est entre 2 et 15 mm / 0,07 et 0,6 pouce de diamètre. 2) Retirez le réservoir de nourriture et la base du réservoir, vérifiez si la goulotte à l'intérieur est bloquée. 3) Vérifiez si le détecteur de prévention des blocages à la sortie de nourritures est sale ou bloqué. 4) Vérifiez si le niveau de la batterie est faible, si l'adaptateur secteur est connecté, si une coupure de courant se produit lorsque l'adaptateur secteur est connecté et si les batteries ne sont pas installées.

Problème	Solution
L'affichage LED est éteint.	<ol style="list-style-type: none"> 1) Appuyez sur le bouton de déverrouillage et maintenez-le enfoncé pendant 3s pour déverrouiller l'écran. 2) Vérifiez si l'adaptateur d'alimentation est branché. 3) Contactez l'équipe d'assistance à l'adresse support.eu@petlibro.com si l'écran ne s'allume toujours pas alors que l'appareil est bien branché sur le secteur.
Je n'arrive pas à retirer le réservoir de nourriture.	Veuillez tirer vers le haut le long des encoches situées de chaque côté pour retirer le réservoir de nourriture.
La quantité de nourriture de chaque portion n'est pas la même.	Les premières portions peuvent varier, mais cela ne signifie pas qu'il est défectueux. Après environ 6 repas, elle devrait être presque égale.